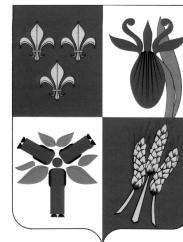


# LE MARTINEAU

<http://martineaudamerique.org>



SE REGROUPER POUR PROGRESSER

*Bulletin de l'Association des Martineau d'Amérique*

## SOMMAIRE

### Page 1

Coordonnées de notre association

### Page 2

Le mot du président

### Pages 3 à 6

Messages importants

### Page 7

LOUIS Martineau – l'ancêtre  
390<sup>e</sup> anniversaire de naissance

### Page 8

Louis Fréchette – le poète  
La maison natale à Lévis  
(descendance de MATHURIN)

### Pages 9 à 12

Titres d'ascendance des membres

### Pages 13 et 14

Les personnalités "Martineau"  
André Martineau – chroniqueur  
(descendance de LOUIS)

### Pages 15 à 18

Achille Martineau (Maria Dejordy)  
Une famille au magasin général  
(descendance de JACQUES)

### Pages 19 à 28

Jean-Baptiste Martineau (Denise  
Charlebois)  
(descendance de JACQUES)

### Page 29

Alexis Martineau-St-Onge (Marie-  
Louise Fréchette) - suite  
(descendance de MATHURIN)

### Page 30

La petite histoire du sirop d'érable et  
de la cabane à sucre

Association des Martineau d'Amérique

Regroupant les familles

Martineau et St-Onge descendants de Mathurin Martineau

Martineau descendants de Louis Martineau

Martineau descendants de Jacques Martineau



1624-2014

390<sup>e</sup> anniversaire

de naissance

de l'ancêtre

Louis Martineau

L'année 2014 marque le 390<sup>e</sup> anniversaire de naissance de l'ancêtre français Louis Martineau. Né en 1624, à Saint-Savinien, village de La Grande Thibaudière, à l'époque situé dans l'ancienne province de la Saintonge et relevant de l'évêché de Saintes. Ce territoire appartient aujourd'hui au département de Charente-Maritime, dans l'arrondissement de St-Jean d'Angely.

(Illustration : voir la référence en page 2) (La naissance de Louis : voir l'article en page 7)

VOLUME 25

NUMÉRO 2

Avril 2014

# ASSOCIATION DES MARTINEAU D'AMÉRIQUE

C.P. 10090, Succ. Sainte-Foy, Québec, Qc, G1V 4C6

<http://martineaudamerique.org/>

## Conseil d'administration 2013-2014

### Président :

Gaétan Martineau (LOUIS)\*

450, rue Laurier, Granby, Qc J2G 5L7

Tél. : 450 372-6798 / [ga.martineau@videotron.ca](mailto:ga.martineau@videotron.ca)

**Vice-présidente :** Guylaine Hallé (LOUIS)  
287, rue Allen  
Granby, Qc J2G 1H4  
Tél. : 450 405-3300  
[guylaine.halle@csvdc.qc.ca](mailto:guylaine.halle@csvdc.qc.ca)

**Secrétaire :** Rémi Martineau (LOUIS)  
32, rue Thomas-Chapais  
Lévis, Qc G6W 6L6  
Tél. : 418 835-1550  
[rmmartineau@videotron.ca](mailto:rmmartineau@videotron.ca)

**Trésorière :** Caroline Martineau (LOUIS)  
1320, 10<sup>e</sup> Rang est  
Granby, Qc J2J 0P6  
Tél. : 450 994-3203  
[caromartineau@hotmail.com](mailto:caromartineau@hotmail.com)

**Administrateur :** Martin Martineau (LOUIS)  
9210, rue Quévillon  
Québec, Qc G1G 5S6  
Tél. : 418 628-6970  
[martineaumartin@hotmail.com](mailto:martineaumartin@hotmail.com)

**Administratrice :** Gaétane Martineau (JACQUES)  
1526, rue Baxter  
La Salle, Qc H8N 2T5  
Tél. : 514 364-4594  
[gaetanemartineau@hotmail.com](mailto:gaetanemartineau@hotmail.com)

**Administrateur :** Jean-Luc Martineau (MATHURIN)  
7235, 15<sup>e</sup> avenue  
Laval, Qc H7R 3B8  
Tél. : 450 627-7575  
Courrier : par la poste

**Administrateur :** Robert Martineau (JACQUES)  
7645, ch. Lalonde  
Ste-Anne-de-Prescott, Ont G0S 2C0  
Tél. : 613-674-2148  
[floralie13@hawk.igs.net](mailto:floralie13@hawk.igs.net)

**Administrateur :** Marcel Martineau (LOUIS)  
419, rue Desroches  
Otterburn Park, Qc J3H 3Y2  
Tél. : 450 464-3229  
[marcel.martineau@videotron.ca](mailto:marcel.martineau@videotron.ca)

\*\*\*\*\*

### Équipe du journal :

Rédacteur et coordonnateur : Michel St-Onge  
Collaborateurs : Gaétan Martineau, Rémi Martineau

### Site internet :

Administrateur : Pierre Martineau (MATHURIN)

### Envoyez vos articles à l'adresse suivante :

Journal « Le Martineau » Att : Michel St-Onge  
4445, boul. Henri-Bourassa ouest, app. 201  
Montréal, Qc H4L 5G5 / Tél. : 514-336-0876  
ou par courriel : [francmich@videotron.ca](mailto:francmich@videotron.ca)

### Reproduction :

Toute reproduction totale de ce journal est interdite (imprimée ou numérique). Toute utilisation partielle est permise à condition d'en indiquer clairement la source.

\* Entre parenthèses : prénom de l'ancêtre

### Impression :

Fédération des familles-souches du Québec (FFSQ)

### Généalogie :

Rémi Martineau (LOUIS)  
Sylvio Martineau (MATHURIN)  
Michel St-Onge (MATHURIN et JACQUES)

### Cartes de membre :

Canada : 25 \$ Cdn/année  
États-Unis : 25 \$ Cdn/année  
Autres pays : 25 \$ Cdn/année  
RABAIS 3 ANS : 70\$ Cdn/3 années

**Chèque payable à la trésorière Caroline Martineau et fait à l'ordre de « Association des Martineau d'Amérique »**

## LE MOT DU PRÉSIDENT

*Le cap des 100 membres est atteint*



Grande nouvelle annoncée lors de la dernière réunion du Conseil d'administration de notre Association le 25 janvier dernier.

En effet, notre trésorière Caroline nous apprenait que nous avons atteint et même dépassé le cap historique des 100 membres en règle pour la présente année!

En sus, et curieux effet du hasard, celui qui a permis que ce sommet soit atteint porte le même nom que notre président-fondateur, celui qui portait le numéro 1, soit Roger St-Onge, malheureusement décédé l'an dernier. Le Roger St-Onge actuel réside à Ottawa. De plus, Michel St-Onge nous signale que son père Gilbert était du premier rassemblement en 1990 !

Historiquement, c'est 1995 que nous avons le plus grand nombre de membres, soient 97. Depuis, au fil des ans, notre membership a connu des hauts et des bas. Toutefois, depuis ces dernières années, on a senti un vent d'optimisme qui se traduit aujourd'hui par ce résultat.

Je ne pourrais passer sous silence la contribution de chaque membre du Conseil, ceux d'aujourd'hui et ceux et celles des dernières années, à ce travail de longue haleine. Sans relâche, de nombreux contacts ont été faits soit pour inciter les membres à renouveler leur cotisation, soit pour convaincre des nouveaux à adhérer.

De même, vous les membres, n'êtes pas étrangers à cette croissance par vos contacts auprès de vos proches. Soyez-en remerciés personnellement.

Tous ensemble, continuons d'être des propagandistes de notre Association. Plus nombreux nous serons, plus d'informations sur nos familles et leurs histoires, nous pourrons nous partager.

*Gaétan Martineau*

### *Illustration en page couverture :*

**Source :** Cette illustration qui représente l'ancêtre Louis Martineau est une œuvre de Denyse B. Touchette, résidente de Howick en Montérégie, membre de la Société Historique De La Vallée De La Châteauguay. Cette interprétation réalisée en 1996 par cette artiste peintre avait paru en page 47 dans le Livret historique des familles Martineau-Saintonge, publié par le Club Lions de Saint-Apollinaire, en 2001. Voir l'article sur la naissance de l'ancêtre Louis en page 7.

## MESSAGES IMPORTANTS



### BIENVENUE À NOS 2 NOUVEAUX MEMBRES

**Roger St-Onge # 505**  
(descendant de MATHURIN)  
842, Eastbourne ave  
Ottawa, Ont.  
K1K 0H6

**Gilles Martineau # 506**  
(descendant de JACQUES)  
1358, Paradis  
Joliette, Qué.  
J6E 3Z1



Le Moulin de la Chevrotière fait partie des attraits touristiques de Deschambault.

### RASSEMBLEMENT 2014

**PRENEZ NOTE** : notre prochain rassemblement se tiendra le **samedi 20 septembre 2014**, dans le beau village de Deschambault, situé dans la région de Portneuf, sur la rive nord du St-Laurent.

Notre présence rappellera le souvenir de Simon Martineau dit Saintonge, fils de l'ancêtre Mathurin Martineau et ancêtre de la branche des St-Onge. C'est à cet endroit qu'il épousa Geneviève Arcand le 25 février 1726 et qu'il s'était établi dans la seigneurie de la Chevrotière. Leurs 11 enfants y sont nés entre 1726 et 1745.

Simon avait acheté de son beau-frère Pierre Arcand (époux de Marie Martineau), la part de la terre qui était échue à celui-ci par héritage de ses parents Simon Arcand et Marie-Anne Inard. Sachez que Pierre Arcand et Marie Martineau sont les ancêtres des personnalités suivantes : les frères Denys (cinéaste), feu Bernard (anthropologue) et Gabriel (acteur) Arcand, tous les trois natifs de Deschambault; ainsi que les frères Pierre (ex-ministre) et Paul (animateur) Arcand.

C'est un rendez-vous pour vous tous, tant pour ceux qui veulent revenir sur les lieux de leur ancêtre que pour ceux qui veulent revoir ou découvrir un village d'une beauté exceptionnelle, situé aux abords du St-Laurent, dans la magnifique région de Portneuf.

Les détails du programme de cette journée vous seront communiqués en juillet, dans le prochain numéro de votre bulletin « Le Martineau ». Ils apparaîtront également sur notre site dans la section NOS ACTIVITÉS. <http://www.martineaudamerique.org/>





## HOMMAGE À PAUL MARTINEAU

*Le 24 décembre dernier, à Coaticook, à l'âge de 82 ans, décédait Paul Martineau, un des pionniers de l'Association des Martineau d'Amérique, descendant de l'ancêtre Louis Martineau.*

*Nous avons été présents à ses funérailles où une foule nombreuse et des témoignages bien sentis ont confirmé toute l'admiration que plusieurs lui vouaient.*

*Membre depuis 2003, il s'est impliqué à fond au profit de l'Association, dont 7 ans comme membre du Conseil d'administration. Il a été de tous les rassemblements, peu importe la distance qu'il avait à parcourir et parfois, avec un état de santé fragile qui rendait ses déplacements difficiles.*

*Portant la fierté de ses origines et l'importance de sa famille, il fallait l'entendre nous annoncer la naissance en 2008 de son premier arrière-petit-fils Victor, faisant de lui le 13<sup>ème</sup> de sa lignée à porter le nom de Martineau. Son influence a fait en sorte que l'Association compte plusieurs membres dans la région de l'Estrie.*

*Notre association offre ses plus sincères condoléances à sa famille.*

*Salut Paul !*

*Laurette Martineau et Gaëtan Martineau*

**Combien sommes-nous ? Environ une centaine / N.B. : nous ne sommes pas 506 membres**

\* Lorsqu'un membre ne renouvelle pas, son numéro lui est réservé, au cas où il reviendrait.

\* Lorsqu'un membre décède, son numéro demeure en archives, à son nom.

\* Lorsqu'une personne devient membre pour la première fois, un tout nouveau numéro lui est attribué.

**Aidez-nous à faire connaître notre association et à recruter de nouveaux membres. Merci !**

## RÉFLEXION GÉNÉALOGIQUE

*« En réalisant votre arbre généalogique, vous vous trouverez aux confins de l'histoire sociale, de l'histoire des familles et de l'histoire régionale. Peut-être serez-vous tenté d'élargir encore votre étude : la généalogie ouvre sur tant d'autres disciplines : génétique, hérédité, sociologie, démographie, anthroponymie, etc. »*

Gilles Henry, lauréat de l'Académie Française, Extrait, Présentation, Recherchez vos ancêtres, Éditions de Crémille, Genève, 1989

**ALLEZ VOIR votre bulletin (de liaison) « LE MARTINEAU » en ligne, sur notre site  
13 numéros (décembre 2009 à décembre 2014) sont disponibles et d'autres suivront**



- 1) service **offert aux membres en règle** (ceux et celles dont la cotisation est acquittée au moment de la consultation du site). Un avantage additionnel d'être membre.
- 2) tapez l'adresse du site internet de l'Association de Martineau d'Amérique, soit  
**<http://www.martineaudamerique.org>**
- 3) Sur la page d'accueil du site. **Cliquez sur Bienvenue.**
- 4) Vous avez ainsi accès à la table des matières du contenu du site. **Cliquez sur Bulletin de liaison**
- 5) Pour accéder à un numéro : Sur la page du sommaire, cliquez sur la date de parution
- 6) Dans la boîte d'accès : indiquez : Votre nom d'utilisateur : 1000, suivi de votre numéro de membre  
N.B. : Numéro de membre 99 et moins, ajoutez un 0 : ex. : 077  
Votre mot de passe : votre code postal (en majuscules, sans espace) et faire OK

**Ainsi, vous pourrez avoir accès à des numéros que vous n'auriez pas reçus.  
Vous pouvez les lire et les imprimer.**

**Aussi sur votre site internet - AVIS DE DÉCÈS MARTINEAU & ST-ONGE  
des années 2005 à 2014**

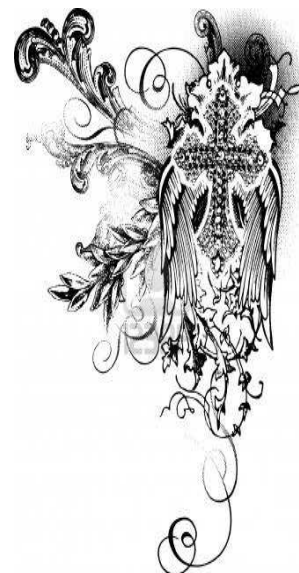
### Notez

Dans sa volonté de faire la promotion de notre association de famille, votre équipe utilise les moyens qui sont à sa disposition pour rejoindre, informer et sensibiliser les descendants de ses 3 ancêtres. Entre autres, nous relevons les avis de décès dans les quotidiens, hebdomadaires, sites spécialisés d'avis de décès (Décès en ligne de Cyberpresse, Le Nécrologue, Avis de décès.ca, Thanatologues du Québec, Coop. funéraires du Québec, etc.).

- Un résumé de l'avis est fait et déposé dans la section GÉNÉALOGIE du FORUM de notre site internet.
- Chaque année est classée par SUJET (exemples : DÉCÈS MARTINEAU 2012; DÉCÈS ST-ONGE d'ascendance Martineau 2007).
- Un message de condoléances est envoyé à ces familles, lorsque le sujet, le conjoint, le père ou la mère porte le nom Martineau ou St-Onge (d'ascendance Martineau).

Souhaitant n'oublier personne, vous êtes invités à nous informer des décès qui surviennent dans vos familles.

**Lien direct au forum : <http://martineaudamerique.org/forum/index>**



## VOTRE ADRESSE COURRIEL, s.v.p.

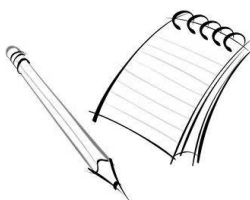
Vous avez une adresse courriel ?

Êtes-vous bien sûr que vous l'avez communiquée à votre Association des Martineau ?

Or, ne prenez pas de chance et envoyez-la sans tarder, en indiquant votre numéro de membre, à :  
[ga.martineau@videotron.ca](mailto:ga.martineau@videotron.ca)

**Merci de nous aider à faciliter nos communications avec vous.**

### DES ARTICLES QUI VOUS INTÉRESSENT ?...



Dans le sondage que nous avons fait en fin d'année passée, certains parmi vous nous ont exprimé leur appréciation du bulletin. Un commentaire exprimé de différentes façons est revenu plus particulièrement :

« Pour les nouvelles informations au sujet de mon ancêtre »;

« Je suis plus attiré par tout ce qui concerne mon ancêtre »;

« Naturellement, surtout l'article sur les descendants de notre ancêtre »;

« Les titres d'ascendance ont pour moi un intérêt s'ils présentent des descendants de mon ancêtre »;

« Les sujets que je préfère concernent mon ancêtre ».

Vous aimez entendre parler de ce qui vous concerne. Rien de plus naturel ! Votre intérêt est bien légitime. Toutefois, puisque notre association représente trois ancêtres donc trois descendance bien distinctes, il nous faut donc « tenter » d'offrir un contenu varié et représentatif des trois souches.

Toute une tâche, surtout lorsque l'équipe de recherches et rédaction est petite !

Je vous en ai maintes fois répété ma préoccupation dans ces pages.

À ce sujet, notre fondateur Roger St-Onge appréhendait le regroupement des trois ancêtres sous une même association, conscient de l'ampleur du mandat de satisfaire l'ensemble des membres.

Comme je vous l'ai exprimé à plusieurs reprises, votre équipe du bulletin a besoin de votre soutien.

Nous attendons vos articles ou suggestions d'articles. Exemples : le résultat de vos recherches généalogiques, l'histoire de votre famille, le récit de la vie de votre grand-père, la biographie d'une personnalité ou d'un inconnu à faire connaître, un fait ou une anecdote reliée à l'un ou l'autre de vos ancêtres, etc.

Il est d'intérêt qu'il soit question d'un Martineau ou d'un St-Onge (d'ascendance Martineau).

Soyez assurés que nous souhaitons donner la possibilité à tous de présenter, raconter et faire connaître sa famille. À ce jour, tous ceux parmi vous qui m'ont soumis quelque chose (texte, photos, idée, etc.) ont vu paraître dans nos pages un article sur leur famille. Quelques autres sont déjà prévus.

De plus, des articles à thèmes plus généraux sont les bienvenus, s'ils témoignent des us et coutumes de nos ancêtres et de l'évolution de notre société québécoise.

Vos bonnes idées et votre talent peuvent influencer notre contenu.

**Merci pour votre compréhension et votre collaboration.**

Michel St-Onge, rédacteur, concepteur et coordonnateur de votre bulletin.

**LOUIS MARTINEAU - l'ancêtre**

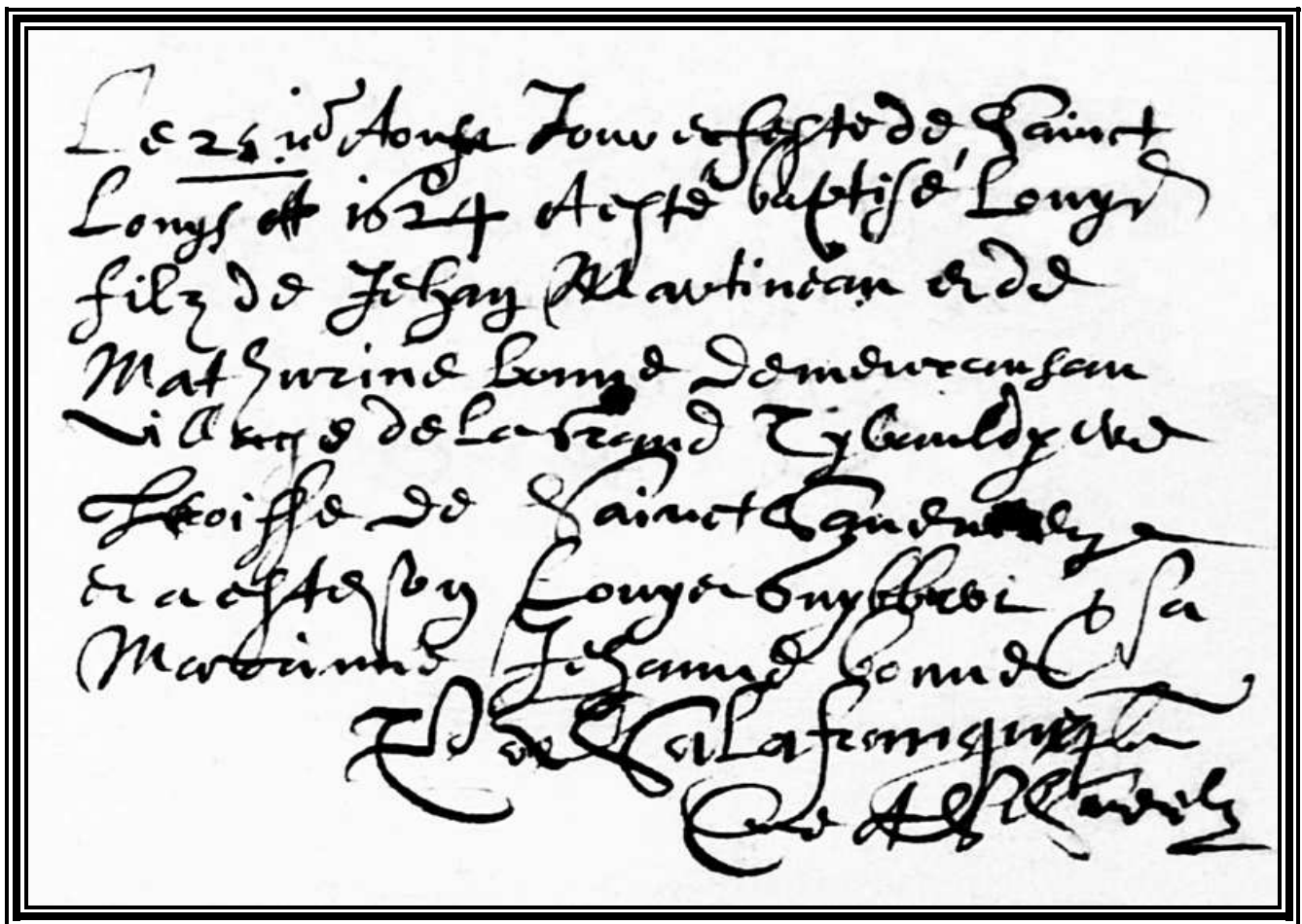
390<sup>e</sup> anniversaire de sa naissance (1624-2014) - Suite de la page couverture

Sources : Fichier Origine <http://www.fichierorigine.com> et Daniel Gendron

par Michel St-Onge

Louis Martineau naquit le 25 août 1624 à Saint-Savinien, village de La Grande Thibaudière, à l'époque situé dans l'ancienne province de la Saintonge et relevant de l'évêché de Saintes. Ce territoire fait aujourd'hui partie de la Charente-Maritime. Il était le fils de Jean Martineau et de Mathurine Bonne. À la Rochelle, par contrat Cherbonnier daté du 11 avril 1656, il s'engagea pour la Nouvelle-France comme laboureur. Sept ans plus tard, à Château-Richer, le 9 avril 1663, il épousa Madeleine Marecot. Louis fut inhumé à Saint-François de l'île d'Orléans, le 28 mai 1709, à l'âge de 84 ans. L'année 2014 marque le 390<sup>e</sup> anniversaire de sa naissance.

*Acte de naissance*



Le 25<sup>ème</sup> d'oult Jour et feste de Saint Louys en 1624 A esté baptisé Louys filz de Jehan Martineau et de Mathurine bonne Demeurant au Village de la Grand Tybauldoyere Paroisse de Saint Savignan et a esté pn (parrain) Louys Guylbois et sa marraine Jehanne bonne.

J D de Salafrompre ptre Curé A St Savignan

## LOUIS FRÉCHETTE - le poète

Sa maison natale située sur la piste cyclable à Lévis

Collaboration : Michel St-Onge

par Gaétan Martineau

Avocat, homme politique et de lettres, journaliste, premier lauréat canadien de l'Académie française, et surtout un grand poète, Louis Honoré Fréchette est un descendant de l'ancêtre Mathurin Martineau par sa mère Marguerite Martineau. Celle-ci avait épousé Louis Fréchette père, à St-Nicolas le 13 août 1832 (1).

### TITRE D'ASCENDANCE maternelle de LOUIS FRÉCHETTE

Mathurin I Martineau	Madeline Fiset	Abraham & Denyse Savard	Ste-Anne-de-Beaupré – 16-07-1690
Joseph II Martineau dit Lormière	Marie-Anne Boucher	Denis & Marie-Jeanne Miville	St-Nicolas de Lévis – 04-02-1727
Joseph-Marie III Martineau dit Lormière	Marie Louise Geneviève Lemay	Joseph & M. Geneviève Fréchette	St-Louis de Lotbinière – 26-11-1753
Louis Joseph IV Martineau dit Lormière	Clothilde Maillot	Nicolas & Clothilde Brisson	St-Jean-Deschaillons - 11-08-1777
Louis V Martineau dit Lormière	Marie Geneviève Aubin	Denis & Marie Boisvert	St-Nicolas de Lévis – 20-08-1804
Marguerite VI Martineau	Louis Fréchette	Antoine & Euprosine Gosselin	St-Nicolas de Lévis – 13-08-1832
Louis H VII Fréchette	Marie Emma Beaudry	Jean-Baptiste & Aimée Dumont	St-Jacques de Montréal - 10-07-1876



(2) Après de solides études classiques à Québec, il se fit admettre au barreau, en 1864. Entre temps, il avait publié quelques œuvres. Après avoir vainement tenté succès dans la carrière du journalisme avec le « Journal de Lévis », il alla chercher fortune à Chicago.

Revenu à Lévis en 1871, il y ouvrit un bureau légal. À partir de 1872, il sera dans l'arène politique pendant dix ans. En 1882, M. Fréchette se réfugiait exclusivement dans la poésie se révélant d'une très grande puissance avec des œuvres comme « La légende d'un peuple », « Les feuilles volantes », Originaux et Détraqués, « La Noël au Canada ».

(3) Louis. H. Fréchette avait vu le jour le 16 novembre 1839 et a habité jusqu'à l'âge de 13 ans dans cette résidence sise au 4385, rue St-Laurent à Lévis, sur les rives du fleuve. (4) À l'époque où il habitait la paroisse Notre-Dame de Québec, le 10 juillet 1876, il avait épousé Marie Emma Beaudry, de la paroisse St-Jacques de Montréal. Le couple eut 3 filles : Jeanne, Louise et Pauline. En 1908, résident de la paroisse St-Louis-de-France de Montréal, il décéda le 31 mai, à l'âge de 68 ans. Il fut inhumé à Côte-des-Neiges le 3 juin suivant.

Cette résidence, aujourd'hui prise à charge par la Corporation de la Maison natale de Louis. H. Fréchette, est facilement accessible autant par la route que par la piste cyclable de Lévis, en direction ouest.



Résidence sise au 4385, rue St-Laurent à Lévis, sur les rives du fleuve

Sources :

(1) Article sur Marguerite Martineau-Fréchette, Bulletin Le Martineau, décembre 2005 (p. 11 à 14); (2) Louis Fréchette, Dictionnaire Drouin (p 1574-1575); (3) Site de la maison natale de Louis Fréchette : <http://maisonfréchette.com>; (4) Ancestry (Drouin – Actes du Québec), Actes de mariage et de sépulture.

# TITRE D'ASCENDANCE de ROMAIN MARTINEAU

*Descendant de l'ancêtre Louis Martineau*

## Ancêtre en France

Martineau, Jean		Mathurine Bonne
De St-Savinien, diocèse de Saintes, province de la Saintonge, France		De Laller, Évêché de la Rochelle, France

## Première génération en Nouvelle-France

<b>Martineau, Louis</b>	<b>M : 09-04-1663</b>	<b>Madeleine Marecot</b>
	Visitation de Notre-Dame Château-Richer	Mathurin & Marie Regnaude

## Deuxième génération

Martineau, Pierre	M : 12-11-1691	Marie Leblond
	Ste-Famille I.O.	Nicolas & Marguerite Leclerc

## Troisième génération

Martineau, Jean-Baptiste	M : 15-03-1727	Marie Anne Dupont
	St-François I.O.	Louis & Jeanne Paradis

## Quatrième génération

Martineau, Joseph	M : 07-01-1771	Geneviève Kemner/Laflamme
	St-François-du-Sud	Louis & Catherine Rouleau

## Cinquième génération

Martineau, Paul	M : 05-10-1812	Marie-Anne Brochu
	St-Vallier-de-Bellechasse	Jean-Baptiste & Ursule Bouchard

## Sixième génération

Martineau, Jean-Gualbert (Albert)	M : 11-02-1850	Sophie Audet/Lapointe
	St-Michel-de-Bellechasse	Jean & Geneviève Baillargeon

## Septième génération

Martineau, Cléophas	M : 18-02-1889	Léda Gagné
	St-Pierre de Broughton	Joseph & Philomène Boulanger

## Huitième génération

Martineau, Stanislas	M : 09-09-1913	Léonie Roussin
	St-Pierre de Broughton	Achille & Caroline Custeau

## Neuvième génération

Martineau, Roland	M : 17-06-1944	Alma Nappert
	St-Sylvestre	Francis & Anna Therrien

## Dixième génération

Martineau, Romain		Élisabeth Cornelissen
		Robert & Geneviève Naud

Recherches : Rémi Martineau

# TITRE D'ASCENDANCE DE GILLES MARTINEAU

*Descendant de l'ancêtre Jacques Martineau*

## Ancêtre en France

Martineau, Jacques		Jeanne Demaire
De Maillé, arrondissement Fontenay-le-Comte, évêché de Maillezais, Poitou (Vendée), France		De Saint-Paul, ville et archevêché de Paris, France (Réf. René Jetté)

## Première génération en Nouvelle-France

<b>Martineau, Jacques</b>	<b>M : 28-11-1669</b>	<b>Antoinette Dumontier</b>
	Notre-Dame de Québec	Jean & Guillemette Bido

## Deuxième génération

Martineau, Pierre	M : 12-02-1711	Marguerite Hotte
	St-Charles, Charlesbourg (Québec)	Pierre & Marie Girard

## Troisième génération

Martineau, Mathurin	M : 10-04-1736	Marie Josephte David
	Visitation BVM, Sault-au-Récollet (Montréal)	Jacques & M. Madeleine Chartier

## Quatrième génération

Martineau, Jean-Baptiste	M : 17-09-1780	Marie-Reine Rousseau/St-Jean
	Visitation BVM, Sault-au-Récollet (Montréal)	Bonaventure & Marie-Reine Brunet

## Cinquième génération

Martineau, François Thomas	M : 30-03-1818	Félicité Juneau/Latulippe
	St-Antoine, Lavaltrie	François & M. Thérèse Galarneau

## Sixième génération

Martineau, François	M : 09-01-1844	Élise Laporte
	St-Antoine, Lavaltrie	Jérémie & Marguerite Latour

## Septième génération

Martineau, Ephrem	M : 12-11-1870	Louise Lacombe
	St-Antoine, Lavaltrie	Joseph & Justine Breau

## Huitième génération

Martineau, Achille	M : 27-04-1897	Maria Déjordy
	Ste-Trinité, Contrecoeur	Jean V. & Hermine Giguère

## Neuvième génération

Martineau, Maurice	M : 11-04-1929	Estelle Giguère
	St-Antoine, Lavaltrie	Napoléon & Germaine Mousseau

## Dixième génération

Martineau, Michel	M : 06-06-1953	Françoise Lachance
	St-Thomas-de-Joliette	Oscar & Aurore Boisjoli

## Onzième génération

Martineau, Gilles	M : 16-05-1981	Hélène Comtois
	St-Jean-de-Matha	Lucien & Solange Héroux

Recherches : Michel St-Onge

# TITRE D'ASCENDANCE de LUCIEN & GILLES MARTINEAU

## Descendants de l'ancêtre Jacques Martineau

### Ancêtre en France

Martineau, Nicolas		Jeanne Demaire
De Maillé, arrondissement Fontenay-le-Comte, évêché de Maillezais, Poitou (Vendée), France		De Saint-Paul, ville et archevêché de Paris, France (Réf. René Jetté)

### Première génération en Nouvelle-France

Martineau, Jacques	M : 28-11-1669	Antoinette Dumontier
	Notre-Dame, Québec	Jean & Guillemette Bido

### Deuxième génération

Martineau, Pierre	M : 12-02-1711	Marguerite Hotte
	St-Charles, Charlesbourg, Québec	Pierre & Marie Girard

### Troisième génération

Martineau, Mathurin	M : 10-04-1736	Marie Josephte David
	Visitation BVM, Sault-au-Récollet, Montréal	Jacques & Madeleine Chartier

### Quatrième génération

Martineau, Jean-Baptiste	M : 11-10-1773	Josephte Robert / Chartier
	St-François-d'Assise, Longue-Pointe, Montréal	François & Hélène Larchevêque

### Cinquième génération

Martineau, Jean-Baptiste	M : 09-04-1804	Élisabeth Kinseler
	Notre-Dame, Montréal	Antoine & Marie Julteau

### Sixième génération

Martineau, Édouard	M : 07-02-1842	Angèle Leroux
	St-Ignace, Côteau-du-Lac	Antoine & Archange Bériault

### Septième génération

Martineau, Magloire	M : 19-10-1869	Marie Ménard
	St-Ignace, Côteau-du-Lac	Hyacinthe & Josephte Brasseur

### Huitième génération

Martineau, Magloire	M : 17-06-1902	Fabiola Besner
	St-Clet	Ferdinand & Ozéline Pharand

### Neuvième génération

Martineau, Lucien	M : 21-10-1944	Colette Trudel
	Notre-Dame-de-la-Merci, Huberdeau	Louis & Antoinette Renaud

### Dixième génération

Martineau, Gilles	M : 18-08-1973	Lucie Jeannotte
	St-Enfant-Jésus, Pointe-aux-Trembles, Montréal	Georges & Marguerite Pilote

Recherches : Michel St-Onge



## TITRE D'ASCENDANCE de ROGER ST-ONGE

*Descendant de l'ancêtre Mathurin Martineau  
(descendance Martineau dit Saintonge)*

### Première génération en Nouvelle-France

<b>Martineau, Mathurin</b>	<b>M : 16-07-1690</b>	<b>Madeleine Fiset</b>
Veuf d'Anne Hébert de St-Fraigne, bourg du canton d'Aigre, arrondissement de Ruffec, évêché de Poitiers, France	Sainte-Anne-de-Beaupré	Abraham & Denyse Savard

### Deuxième génération

Martineau-St-Onge, Simon	M : 25-02-1726	Geneviève Arcan
	Saint-Joseph de Deschambault	Simon & Madeleine Isnard

### Troisième génération

Martineau-St-Onge, Simon	M : 27-08-1764	Madeleine Pichette
	Saint-Antoine de Louiseville	Jean & Madeleine Paillé

### Quatrième génération

Martineau-St-Onge, Alexis	M : 07-11-1803	Angélique Billy dit St-Louis
	Saint-Antoine de Louiseville	Michel & Angèle Saucier

### Cinquième génération

Martineau-St-Onge, Alexis	M : 23-11-1830	Marie-Louise Fréchette
	Saint-Léon-le-Grand	Antoine & Félicité Charette

### Sixième génération

Martineau-St-Onge, Hilaire	M : 04-07-1854	Adéline Chaîné
	Sainte-Anne de Yamachiche	Georges & Émilie Guillemette

### Septième génération

St-Onge, Hilaire	M : 28-06-1898	Alice Lauretta Sullivan
	Notre-Dame-du St-Rosaire, Ville-Marie (cté Témiscamingue)	Edward & Ellen Jensen

### Huitième génération

St-Onge, Damien	M : 11-04-1939	Jeannette Asselin
	Ste-Anne, Grand-Calumet (cté Pontiac)	Prosper & Léa Hamelin

### Neuvième génération

St-Onge, Gilbert	M : 04-08-1962	Marie-Paule Renaud
	Notre-Dame-de-Lourdes, Cyrville, Ottawa, Ont.	Oscar & Rosa Montreuil

### Dixième génération

St-Onge, Roger	M : 27-06-1987	Sylvie Meloche
	Plantagenet, Ont.	Ernest & Yvonne Chartrand

Recherches : Michel St-Onge

**ANDRÉ MARTINEAU**

Chroniqueur historique à la radio de Radio-Canada

Collaboration : André Martineau / Adaptation : Michel St-Onge

par Gaétan Martineau

**NOUVELLE CHRONIQUE - CES MARTINEAU ou ST-ONGE QUI FONT L'ACTUALITÉ**

Il arrive à l'occasion que notre attention soit retenue par un concitoyen du même patronyme que nous (Martineau ou St-Onge) et dont l'actualité fait mention. À chaque fois, à un certain sentiment de fierté qui nous anime s'ajoute la question suivante : « Quel lien généalogique cette personne a-t-elle avec nous ? ».

C'est donc à la fois pour mettre en lumière cette « personnalité » et répondre à la question de filiation que nous vous proposons cette nouvelle chronique. Nous la débutons avec André Martineau, animateur à Radio-Canada.

Votre collaboration est demandée pour le maintien de cette chronique. Si vous souhaitez mettre en lumière une personnalité portant le nom Martineau ou St-Onge (d'ascendance Martineau), faites nous parvenir votre suggestion accompagnée de notes ou de sources biographiques à son sujet. Soit à l'adresse postale du bulletin ou via le courriel [association@martineaudamerique.org](mailto:association@martineaudamerique.org)

**DOUBLE TITRE D'ASCENDANCE d'ANDRÉ MARTINEAU petit-fils de Gilles Martineau et Laurette Martineau**

Louis I Martineau	Madeleine Marecot	Mathurin & Marie Regnaude	Visitation N-D de Château-Richer - 09-04-1663
Pierre II Martineau	Marie Leblond	Nicolas & Marguerite Leclerc	St-Famille, Ile d'Orléans - 12-11-1691
Jean-Baptiste III Martineau	Marie-Anne Dupont	Louis & Jeanne Paradis	St-François, Ile d'Orléans - 15-03-1727
Joseph IV Martineau	Geneviève Kemner/Laflamme	Louis & Catherine Rouleau	St-François-de-la-Rivière-du-Sud - 07-01-1771
Paul V Martineau	Marie-Anne Brochu	J. Bapt. & Ursule Bouchard	St-Vallier-de-Bellechasse - 05-10-1812

**LIGNÉE DIRECTE de GILLES**

Antoine VI Martineau	Marie Talbot/Gervais	François & Charlotte Brisson	St-Gervais de Bellechasse - 10-06-1851
Antoine VII Martineau	Marie Bolduc	Marcellin & Philomène Mercier	Ste-Agathe-de-Lotbinière - 16-10-1883
Antoine VIII Martineau	Célestine Turcotte	Frédéric & Justine Nolet	Ste-Agathe-de-Lotbinière - 07-07-1908
Gilles IX Martineau	Laurette Martineau	Pierre & Céline Martineau	Ste-Agathe-de-Lotbinière - 27-09-1952
Ghislain X Martineau	Lucie Rioux	Roger & Béatrice Rodrigue	Ste-Bernadette-Soubirous de Mont-Joli - 02-09-1978
André XI Martineau			

**LIGNÉE DIRECTE de LAURETTE**

Joseph René VI Martineau	Julienne Bacquet-Lamontagne	Pierre & Angèle Marcoux	St-Michel de Bellechasse - 15-02-1848
Achille VII Martineau	Célanire Samson	Anselme & Aglaé Racine	Ste-Agathe-de-Lotbinière - 25-01-1876
Pierre VIII Martineau	Céline Martineau	Cyrille & Délianne Raby	Ste-Agathe-de-Lotbinière - 01-05-1906
Laurette IX Martineau	Gilles Martineau	Antoine & Célestine Turcotte	Ste-Agathe-de-Lotbinière - 27-09-1952
Ghislain X Martineau	Lucie Rioux	Roger & Béatrice Rodrigue	Ste-Bernadette-Soubirous de Mont-Joli - 02-09-1978
André XI Martineau			

**André Martineau, un descendant de Louis Martineau, en 3 branches**

Notre personnalité André Martineau est né en 1982 de l'union de Ghislain Martineau et de Lucie Rioux. Son père Ghislain, né à Ste-Agathe-de-Lotbinière, est le fils de Gilles Martineau et de Laurette Martineau.

À l'analyse du titre d'ascendance d'André Martineau, on se rend compte que ses grands-parents paternels portent tous deux le patronyme Martineau et sont tous deux des descendants de l'ancêtre Louis Martineau. En effet, Gilles et Laurette Martineau, situés à la 9<sup>e</sup> génération, étaient petits-cousins. Leurs arrière-grands-pères Joseph René et Antoine étaient frères, tous deux les fils de Paul Martineau et de Marie-Anne Brochu. On y voit également que l'arrière-grand-mère paternelle d'André Martineau était également une Martineau descendante de l'ancêtre Louis. En effet, Céline Martineau, épouse de Pierre Martineau, à la 8<sup>e</sup> génération, était la fille

de Cyrille Martineau et de Délianne Raby, la petite-fille de Nazaire Martineau et de Céline Nadeau et l'arrière-petite-fille de Paul Martineau et de Marie-Anne Brochu.

### **André Martineau, chroniqueur historique à la radio de Radio-Canada**



Monsieur André Martineau a une formation en anthropologie dispensée par l'Université Laval. Il a fait ses premières armes en communication à la radio étudiante CHYZ 94,3 à Québec. Après un passage remarqué au concours et à l'émission « Radiomonde », il s'est joint à l'équipe « Macadam tribus » en 2007. Il a depuis travaillé pour plusieurs émissions radios de Radio-Canada en tant que chercheur et chroniqueur dont « La Tête ailleurs », « Bouillant de culture », « Le Sportnologue », « Bande à part »...

En décembre 2009, il fut l'un des 5 boursiers de la Bourse Action-relève. Cette bourse lui a permis de réaliser une expérience de stage en Belgique. Notons que les bourses Action-Relève de la Caisse populaire Desjardins de la Maison de Radio-Canada visent à permettre à des employés de la Société Radio-Canada ou à leurs enfants d'avoir accès à des stages de perfectionnement touchant la radio, la télévision, les nouveaux médias et les télécommunications. 5 bourses de 5 000 \$ chacune sont attribuées dans le cadre de ce programme (source : [www.desjardins.com](http://www.desjardins.com)).

Depuis l'automne 2012, il anime à chaque jour de la semaine sur les ondes de La Première Chaîne de Radio-Canada (radio) une capsule historique intitulée « À rebours ». Elle est diffusée à 10,55 heures et en reprise à 22,55 heures. L'émission se réécoute sur le site internet <http://www.radio-canada.ca/arebours>. Ces capsules sont un voyage dans le temps. Elles nous font découvrir ce qui s'est passé à un moment précis de l'histoire. En quatre minutes, André Martineau propose un kaléidoscope sonore d'archives et de musiques pour éclairer des événements du passé. Il nous offre ainsi un condensé de la grande et de la petite histoire d'ici et d'ailleurs.



### **Parmi les sujets présentés, en voici quelques uns qu'on peut réentendre sur :**

[http://www.virginielejeu.com/emissions/a\\_rebours/2013-2014/emissions.asp](http://www.virginielejeu.com/emissions/a_rebours/2013-2014/emissions.asp)

<ul style="list-style-type: none"><li>➤ <a href="#"><u>Le dernier tramway de Montréal</u></a></li><li>➤ <a href="#"><u>René Lévesque aurait eu 90 ans</u></a></li><li>➤ <a href="#"><u>L'inauguration du pont de Québec</u></a></li><li>➤ <a href="#"><u>Le décès du premier ministre Johnson</u></a></li><li>➤ <a href="#"><u>Coloniser l'Abitibi-Témiscamingue</u></a></li><li>➤ <a href="#"><u>Le 500e but de Maurice Richard</u></a></li><li>➤ <a href="#"><u>Marius Barbeau en Oklahoma</u></a></li><li>➤ <a href="#"><u>La voiture à vapeur de M. Dandurand</u></a></li><li>➤ <a href="#"><u>Ti-Jean Carignan, le dernier des grands violoneux</u></a></li><li>➤ <a href="#"><u>Gérald Godin, le député poète</u></a></li><li>➤ <a href="#"><u>Le plus fort du monde, c'est Louis Cyr</u></a></li><li>➤ <a href="#"><u>Marcel Dubé et les débuts du théâtre québécois</u></a></li><li>➤ <a href="#"><u>La création de la Commission des liqueurs</u></a></li></ul>	<ul style="list-style-type: none"><li>➤ <a href="#"><u>La création de la Commission des liqueurs</u></a></li><li>➤ <a href="#"><u>La lutte des femmes racontée par Thérèse Casgrain</u></a></li><li>➤ <a href="#"><u>L'abandon de la messe en latin</u></a></li><li>➤ <a href="#"><u>Les Filles du Roy ont 350 ans</u></a></li><li>➤ <a href="#"><u>Emma Albani, la cantatrice de Chambly</u></a></li><li>➤ <a href="#"><u>Les confidences de Félix-Antoine Savard</u></a></li><li>➤ <a href="#"><u>Le crime d'Albert Guay</u></a></li><li>➤ <a href="#"><u>La bataille de la Châteauguay</u></a></li><li>➤ <a href="#"><u>Le jeudi noir de 1929</u></a></li><li>➤ <a href="#"><u>Gaby, photographe de vedettes</u></a></li><li>➤ <a href="#"><u>Riopelle : l'éloquence de l'abstrait</u></a></li><li>➤ <a href="#"><u>Alfred Laliberté, un sculpteur inspiré par l'histoire</u></a></li><li>➤ <a href="#"><u>La légende du géant Beaupré</u></a></li></ul>
--	---

Sources : André Martineau; Sites de Radio Canada et de Desjardins; Banque de recherches de Laurette Martineau; Index des mariages du Québec (1926-1997); CGFA / BMS2000.

## ACHILLE MARTINEAU (Maria Dejordy)

Une famille élevée autour du magasin général

Recherches et adaptation : Michel St-Onge

par Guy Martineau

Après avoir débuté sa profession à Montréal, le Dr. Guy Martineau s'installa à Rimouski en 1960 afin de mettre sur pied un service d'orthopédie à l'Hôpital de Rimouski. Membre de notre association, il profite aujourd'hui de sa retraite pour s'intéresser à l'histoire de sa famille appartenant à une branche de la descendance de Jacques Martineau. Cette branche partit du Sault-au-Récollet pour s'établir à Lavaltrie au début du 19<sup>e</sup> siècle. Dans le texte qui suit, après une présentation de ses grands-parents Achille Martineau et Maria Dejordy et leur famille, il nous partage des souvenirs de son enfance autour du magasin général qu'a tenu sa famille durant plusieurs années. Il est le fils de Maurice Martineau et d'Estelle Giguère.

### TITRE D'ASCENDANCE d'ACHILLE MARTINEAU

Jacques I Martineau	Antoinette Dumontier	Jean & Guillemette Bido	Notre-Dame de Québec, 28-11-1669
Pierre II Martineau	Marguerite Hot	Pierre & Marie Girard	Saint-Charles de Charlesbourg, 12-02-1711
Mathurin III Martineau	Marie Josephte David	Jacques & Madeleine Chartier	Visitation du Sault-au-Récollet, 10-04-1736
J. Baptiste IV Martineau	M. Reine Rousseau/St-Jean	Bonaventure & Reine Bellehumeur/Brunet	Visitation du Sault-au-Récollet, 17-07-1780
François-Thomas V Martineau	Félicité Juneau/Latulippe	Antoine & Marie Jalteau	Saint-Antoine de Lavaltrie, 30-03-1818
François VI Martineau	Élisabeth (Élise) Laporte	Jérémie & Marguerite Dufour	Saint-Antoine de Lavaltrie, 09-01-1844
Ephrem VII Martineau	Marie-Louise Lacombe	Joseph & Justine Breault	Saint-Antoine de Lavaltrie, 12-11-1870
Achille VIII Martineau	Maria Dejordy	Jean V. & Hermine Giguère	Sainte-Trinité de Contrecoeur, 27-04-1897



Achille Martineau et Maria Dejordy  
mariés à Contrecoeur en 1897

### Achille Martineau et Maria Dejordy et leur famille

#### **Naissances, mariage et décès**

Achille Martineau naquit à Lavaltrie le 20 octobre 1877, du mariage d'Ephrem Martineau, cultivateur, et de Marie-Louise Lacombe. Il fut baptisé le lendemain. Le 27 avril 1897, en l'église Ste-Trinité de Contrecoeur, il épousa Maria Dejordy. L'acte précise qu'Achille était cordonnier et qu'il était domicilié en la paroisse du Sacré-Cœur de Montréal et que Maria était modiste. Maria était née à Contrecoeur le 28 mars 1875, du mariage de Jean V. Moreau/Dejordy, patriote de 1837, et d'Hermine Giguère. Plus tard, au mariage de son fils Émile, l'acte précise que de son vivant Achille était épicier marchand. Achille décéda à Lavaltrie le 24 août 1907 et fut inhumé au cimetière paroissial le 26 août, à l'âge de 29 ans. Maria décéda à Lavaltrie le 5 juin 1960 et y fut inhumée le 8 juin, à l'âge de 85 ans.

#### **Le couple eut 3 enfants :**

**ÉMILE** Émile naquit à Lavaltrie le 14 avril 1904 et y fut baptisé le 15 avril. Le 27 mars 1924, à St-Antoine de Lavaltrie, il épousa Gabrielle Lapierre, née et baptisée à St-Vincent-de-Paul de Montréal le 22 décembre 1902, du mariage d'Euclide Lapierre,

boucher, et de Mathilda Faucher. L'acte précise qu'Émile était commis marchand. Gabrielle décéda à Lavaltrie le 26 novembre 1947 et fut inhumée au cimetière paroissial le 8 juin, à l'âge de 44 ans. Le couple eut 8 enfants, tous nés et baptisés à Lavaltrie, dont une seule fille survécut :

#### ***Famille d'Émile Martineau et de Gabrielle Lapierre***

1. **Anonyme** : né, décédé et inhumé à Lavaltrie le 31 décembre 1924.
2. **Gérard** : né le 29 décembre 1925 (baptisé le 1<sup>er</sup> janvier 1926); décédé le 24 janvier 1926 et inhumé à Lavaltrie le 25 janvier.

3. **Jean-Guy** : né et baptisé le 11 décembre 1926; décédé le 27 décembre 1926 et inhumé à Lavaltrie le 28 décembre.
4. **Catherine** : née et baptisée le 25 novembre 1927; décédée le 13 décembre 1927 et inhumée à Lavaltrie le 14.
5. **Anonyme** : né et décédé le 13 janvier 1929; inhumé à Lavaltrie le 14 janvier.
6. **Jacqueline** : née le 23 décembre 1929 (baptisée le 26 décembre). À Lavaltrie, le 6 juillet 1957, elle épousa André Chevalier, fils d'Édouard Chevalier et de Flavie Bourdelais. Ils ont eu 2 enfants : Daniel et Louise Chevalier.
7. **Anonyme** : né et décédé le 10 décembre 1930; inhumé à Lavaltrie le 11 décembre.
8. **Anonyme** : né et décédé le 4 août 1931; inhumé à Lavaltrie le 5 août.

En 2<sup>e</sup> mariage, à St-Georges de Montréal, le 24 mai 1949, il épousa sa belle-sœur Renée Lapierre, née à St-Vincent-de-Paul de Montréal le 25 juillet 1901 et baptisée le lendemain 26 juillet, du mariage d'Euclide Lapierre, ouvrier, et de Mathilda Faucher. Renée décéda à Lavaltrie le 23 novembre 1968 et fut inhumée au cimetière paroissial le 26 novembre, à l'âge de 67 ans. En 3<sup>e</sup> mariage, à St-Joseph-de-Rivière-des-Prairies, le 6 juin 1970, il épousa Henriette Lapierre, née à la Nativité d'Hochelaga à Montréal le 1<sup>er</sup> janvier 1905 et baptisée le 3 janvier, du mariage de Joseph Lapierre, jardinier, et d'Éloïse Provencal. Elle était veuve d'Antonio Dulude qu'elle avait épousé à Notre-Dame-du-Foyer de Montréal le 24 décembre 1955. Émile décéda à Rivière-des-Prairies le 28 mars 1980 et fut inhumé au cimetière de Lavaltrie le 31 mars, à l'âge de 75 ans. Henriette décéda à l'Assomption le 12 septembre 2007 et fut inhumée au cimetière de Lavaltrie le 22 septembre, à l'âge de 102 ans.

## MAURICE

Maurice, premier enfant ayant porté ce prénom, naquit et fut baptisé à Lavaltrie le 30 août 1905. Il décéda le 9 septembre 1905 et fut inhumé au cimetière de Lavaltrie le lendemain 10 septembre, à l'âge de 10 jours.



Maurice Martineau  
1906-1954

## MAURICE

Maurice naquit à Lavaltrie le 26 novembre 1906 et y fut baptisé le 27 novembre. Le 11 avril 1929, à St-Antoine de Lavaltrie, il épousa Estelle Giguère, née à Lavaltrie le 17 mai 1908 (baptisée le 18), du mariage de Napoléon Giguère, cultivateur, et de Germaine Mousseau. L'acte précise que Maurice était marchand. Il décéda à Lavaltrie le 9 mai 1954 et fut inhumé au cimetière de Lavaltrie le 12 mai, à l'âge de 47 ans. Estelle décéda à Ste-Agathe-des-Monts le 25 janvier 1969 et fut inhumée à Lavaltrie le 28 janvier, à l'âge de 60 ans. Le couple eut 7 enfants, tous nés et baptisés à Lavaltrie :



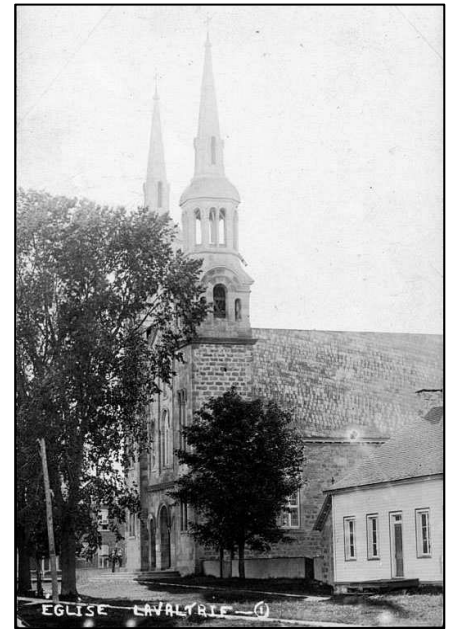
Estelle Giguère-Martineau  
1908-1969

## *Famille de Maurice Martineau et d'Estelle Giguère*

1. **Anonyme** : né et décédé le 30 janvier 1930; inhumé à Lavaltrie le 1<sup>er</sup> février.
2. **Guy** : né et baptisé le 18 mars 1931. À St-Joseph de Lanoraie, le 23 juillet 1955, il épousa Fernande Boisjoly, fille de Fortunat Boisjoly et de Rose Harnois. Ils ont eu 6 enfants : Céline, Louise, Sophie, Chantal, Sylvain et Manon.
3. **Micheline** (jumelle): née le 23 février 1933 (baptisée le 26 février). À St-Stanislas de Montréal, le 21 novembre 1953, elle épousa Arthur Charlebois, né le 17 mars 1929, fils d'Arthur Charlebois et d'Henriette Moquin. Elle décéda à Sorel le 3 juin 1978 et fut inhumée le 6 juin, à l'âge de 45 ans. Arthur décéda à Sorel, le 1<sup>er</sup> mai 1979, à l'âge de 50 ans. Tous deux reposent au cimetière de l'Est de Montréal. Ils ont eu 4 enfants : Johanne, Claude, Nicole et Diane Charlebois.

4. **Michel** (jumeau): né le 23 février 1933 (baptisé le 26 février). À St-Thomas de Joliette, le 6 juin 1953, il épousa Françoise Lachance, fille d'Oscar Lachance et d'Aurore Boisjoly). Ils ont eu 5 enfants : Gilles, Luc, Josée, André et Jean.
5. **Gérard** : né le 19 décembre 1935 (baptisé le 22 décembre). À St-Antoine de Lavaltrie, le 9 octobre 1954, il épousa Jeannette Hervieux, fille de Willie Hervieux et de Marguerite Goulet. Ils ont eu 3 enfants : Mario, Sylvie et Yvon.
6. **Raymond** : née le 8 novembre 1938 (baptisé le 13 novembre). Il décéda de poliomyélite à l'Hôpital Ste-Justine de Montréal le 22 septembre 1946 et fut inhumé à Lavaltrie le 23 septembre.
7. **Marius** : né le 4 juillet 1942 (baptisé le 5 juillet). À St-Anastase de Greenfield Park, le 8 avril 1967, il épousa Nicole Bleau, fille de Gérard Bleau et de Laura (Nora) Fortin. Ils ont eu 2 enfants : Nancy et Anthony.

Considérant le lieu de tous les baptêmes, mariages et sépultures, il est certain que l'Église de Lavaltrie aura été un témoin important des événements marquants de la famille Martineau. Ci-contre, cette carte postale dont la date n'est pas précisée mais qu'on pourrait situer au début du 20<sup>e</sup> siècle nous montre cette église construite en 1869.



Église Saint-Antoine de Lavaltrie (Source : Archives nationales du Québec)

### Le magasin Martineau



Le magasin Martineau, à Lavaltrie (Source : Archives familiales)

Voici la maison où je suis né et où j'ai vécu mon enfance : le magasin Martineau de Lavaltrie dont la photo se vendait jadis en carte postale. L'édifice n'existe plus, ayant été rasé par un incendie dans les années 60 ou 70, alors qu'il n'était plus la propriété de notre famille.

Ma grand-mère Martineau, Maria Dejordy, vivait au rez-de-chaussée de la maison recouverte de papier brique du côté gauche de la photo et elle y tenait un petit magasin de coupons dont on aperçoit la vitrine plus que modeste. Nos chambres étaient au-dessus du logement de «grand-mère». C'est ainsi que nous l'avons toujours appelée : «grand-mère» et jamais mémère ou grand-maman. Les

gens du village, eux, l'appelaient «la mère Achille» en souvenir de son mari Achille Martineau, marchand, mort à 29 ans du diabète.

À l'arrière du magasin proprement dit, nous avons trois pièces : une salle de bain, une cuisine et un salon qui servait, l'hiver, de glacière pour les aliments déposés sur et autour du piano. Vous avez compris que le salon n'était pas chauffé l'hiver et il restait fermé durant cette saison. L'été, nous avons également accès à ce que l'on appelait alors une cuisine d'été.

Au-dessus du magasin, un petit logement auquel on accédait par un escalier extérieur et dans lequel vivait un couple d'un certain âge, marié sur le tard et sans enfant. Je me souviens du prénom de la dame, Stéphanie et du surnom de son mari : Pâté (surnom qu'il devait sûrement à son apparence physique).

Le magasin Martineau était polyvalent : magasin général, bureau de poste et station d'essence (deux pompes qui se remplissaient manuellement). Voilà les trois missions principales de l'établissement.

Mais il avait aussi une sa vocation sociale. C'était en effet un lieu privilégié de rencontre. On était alors avant l'ère de la télé qui est apparue vers 1952 et les loisirs communautaires étaient rares. Tous les soirs de la semaine après souper, les gens «venaient à la malle». Celle-ci arrivait par train. La gare étant à huit milles du village, c'est Ti-Rouge Miron qui allait quotidiennement la chercher en camion (souvent avec un petit Martineau comme passager) et les gens, 20 à 30 personnes, venaient attendre l'arrivée de Ti-Rouge. Maurice ouvrait ensuite les sacs de malle et distribuait le courrier. Certains étaient au rendez-vous chaque soir sans jamais avoir de malle. S'ils s'en plaignaient, Maurice leur disait : «Achète à crédit, tu verras, tu vas en avoir de la malle.»

Si tu avais besoin d'un taxi, c'est au magasin Martineau qu'il fallait appeler, car Gérard Venne, le seul taxi du village, s'y tenait en quasi-permanence. Lui aussi emmenait souvent un jeune Martineau avec lui pour de petits voyages. C'est ainsi que j'avais accompagné monsieur Venne à Lanoraie pour un court déplacement de madame Boisjoly et d'une de ses filles que j'avais trouvée très jolie ; j'ai su plus tard qu'elle s'appelait Fernande, ma future épouse. Nous ne nous étions pas dit un seul mot à cette occasion.

L'hiver particulièrement, le magasin Martineau était le rendez-vous quotidien de certains personnages légendaires de mon enfance comme le Père Gladu, un vieux pêcheur qui fumait la pipe dans une chaise berceuse, Gabriel Miron, un paralytique en chaise roulante qui s'est toujours intéressé à la progression de mes études et quelques chômeurs saisonniers ou semi-permanents. Ces habitués se relayaient au magasin pour «placoter». Petit gars, j'en ai appris des choses en écoutant jaser ce groupe composé en grande partie de joyeux lurons. Il s'en contait des histoires, ça jasait, ça fumait et de temps en temps, ça prenait un bon coke ou un cream soda.

Maurice, mon père, aimait bien jouer des tours. Un jour, il avait collé une pièce de 50 sous sur le plancher devant le petit guichet de son carré 10 x 10 environ qui servait de bureau de poste dans le coin nord-est du magasin. L'argent était plutôt rare dans le temps et cette pièce de monnaie était bien alléchante. Si quelqu'un essayait de ramasser le 50 sous sans que ça paraisse, il en était quitte pour ses efforts inutiles et c'était alors le fou rire général. Quand le curé du village, l'abbé Hermas Lachapelle, un grand bonhomme de six pieds qui n'entendait pas à rire, se fit prendre, ce fut moins drôle et Maurice enleva son «50 cennes» avant que quelqu'un porte plainte auprès du Gouvernement.

Au magasin, nous vendions des aliments non périssables, des bonbons, des biscuits, des liqueurs douces, du chocolat et des cigarettes. L'accès à ces friandises (mais pas aux cigarettes) était assez libre pour nous les enfants Martineau, parfois même sans permission. Cela m'a d'ailleurs coûté une partie de mes dents.

L'intérieur du magasin était décoré en périphérie de barils de clous, quelques poches de sucre et, au centre, un poêle à bois, «une truie» comme l'on disait, à cause de sa forme porcine et...un crachoir. Sous le plancher du magasin, il y avait une cave en sable dans laquelle se trouvaient notre «carré à patates» familial ainsi que deux tonneaux, l'un pour la mélasse et l'autre pour le vinaigre. Les gens venaient faire remplir leurs contenants de mélasse ou de vinaigre et souvent, c'était un de nous, les gars de Maurice, qui allait remplir le contenant.

Le slogan de Maurice était le suivant : «Ici, on vend de tout, ce que nous n'avons pas en stock, nous vous l'aurons par catalogue». C'est ainsi qu'il a toujours vendu des bicycles, des poêles et, à compter de 1945, des réfrigérateurs. De plus, il était l'intermédiaire privilégié de tous pour vendre ou échanger toutes sortes de choses : piquets de clôture, chevaux, etc. Les gens venaient le voir, Maurice avait tellement de contacts et il était raisonnable sur le profit qu'il se gardait.

Jusqu'à l'âge de 11 ans, soit l'âge de mon départ pour le collège, puis ensuite durant les périodes de vacances, c'est dans cette atmosphère que j'ai vécu. C'est durant ces années que j'ai appris le plus de choses, que je me suis le plus développé tant au niveau des qualités que des défauts. **Je dois beaucoup au magasin Martineau.**

Sources : BMS 2000 et CGFA - Banque de données du Centre de Généalogie francophone d'Amérique validées aux actes de L'État civil du Québec (Ancestry; Drouin/Le Lafrance).

## JEAN-BAPTISTE MARTINEAU (Denise Charlebois)

*Un mariage et une grande descendance*

par Michel St-Onge

Dans notre bulletin de juillet 2013, nous vous avons proposé un article de huit pages concernant Jean-Baptiste Martineau et Élisabeth Kenseler. Ce couple avait quitté Montréal en 1818 pour s'établir à Vaudreuil. Tout en présentant leur famille, cet article nous faisait connaître plus particulièrement la famille de leur fils aîné Édouard, lequel eut deux familles par ses mariages à Angèle Leroux et Martine Giroux. Dans le projet de continuer à faire connaître cette grande famille, nous vous proposons maintenant un article concernant Jean-Baptiste Martineau fils, époux de Denise Charlebois, et frère d'Édouard. Ce texte est appuyé d'informations parues dans l'album du 150<sup>e</sup> anniversaire de St-Clet et de photographies fournies par Annette Martineau et Julie Bellefeuille. Bien qu'il puisse être incomplet, il est le résultat d'une recherche plus poussée que j'ai effectuée à travers les actes de l'État civil, les recensements et les différentes banques de données disponibles en ligne. Ce travail qui couvre 4 générations rejoint ainsi quelques uns de nos membres appartenant à cette branche familiale.

### **TITRE D'ASCENDANCE de JEAN-BAPTISTE MARTINEAU**

Jacques I Martineau	Antoinette Dumontier	Jean & Guillemette Bido	Notre-Dame de Québec, 28-11-1669
Pierre II Martineau	Marguerite Hot	Pierre & Marie Girard	St-Charles de Charlesbourg, 12-02-1711
Mathurin III Martineau	Marie Josephte David	Jacques & Madeleine Chartier	Visitation du Sault-au-Récollet, 10-04-1736
J. Baptiste IV Martineau	Josephte Chartier-Robert	François & Hélène Larchevêque	St-François-d'Assise de Longue-Pointe, 11-10-1773
J.-Baptiste V Martineau	Élisabeth Kenseler	Antoine & Marie Jalteau	Notre-Dame de Montréal, 09-04-1804
Jean-Baptiste VI Martineau	Denise Charlebois	Olivier & Marie-Jeanne Legault	St-Joachim de Pointe-Claire, 23-02-1846

Jean-Baptiste est né à Montréal le 4 octobre 1815 et y fut baptisé le 5 octobre, du mariage de Jean-Baptiste Martineau, maître-maçon et cultivateur, et d'Élisabeth Kenseler.



Jean-Baptiste Martineau VI  
1815-1894

En 1818, alors qu'il est âgé de 2 ans, il arriva à Vaudreuil avec ses parents qui quittaient Montréal pour s'établir dans cette région. Ils échangeaient leur propriété de la ville contre deux propriétés et des terres appartenant à l'aubergiste Jean Bourdon, de Vaudreuil. D'après le contrat d'échange rédigé par le notaire Frédéric Eugène Globensky et daté du 26 février 1818, on mentionne des étapes d'installation au cours du mois de mars puis au 1<sup>er</sup> mai suivant.

Le 23 février 1846, à St-Joachim de Pointe-Claire, Jean-Baptiste épousa Denise Charlebois, née à Ste-Anne-de-Bellevue le 8 août 1823, du mariage d'Olivier Charlebois et de Marie-Jeanne Legault.

Jean-Baptiste était cultivateur et maçon. Dans le Livre-souvenir du 150<sup>e</sup> de St-Clet, on précise qu'ils habitaient sur la terre no 9 Est de Sainte-Anne.

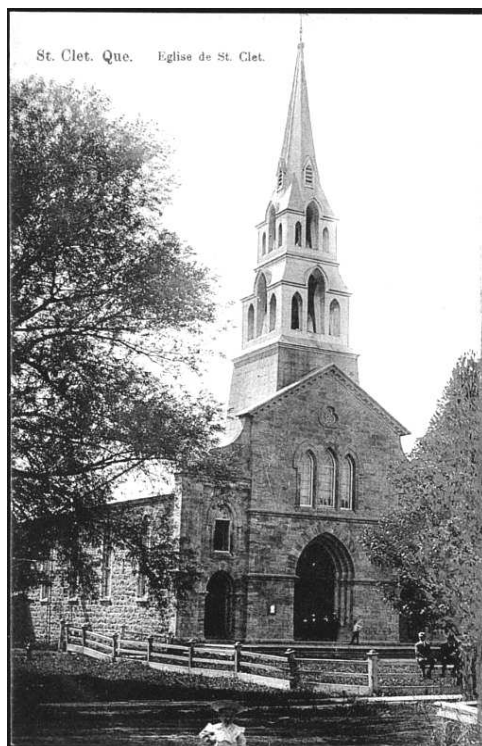
Jean-Baptiste décéda le 29 juin 1894 et fut inhumé le 2 juillet, à l'âge de 79 ans. Denise Charlebois décéda le 20 février 1890 et fut inhumée le 24 février, à l'âge de 66 ans. Tous deux furent inhumés au cimetière de St-Clet.



Denise Charlebois,  
épouse de Jean-Baptiste Martineau VI



Jean-Baptiste et Denise eurent plusieurs enfants dont 7 se sont mariés et établis dans la région. Seule l'aînée ne fut pas baptisée en l'église de St-Clet :



La 1<sup>ère</sup> église de St-Clet (1850-1926) fut à cette époque le témoin des évènements de la famille Martineau. Photo : Archives nationales du Québec

**DÉLINA** est née Adélina le 27 décembre 1848 et fut baptisée à St-Ignace de Coteau-du-Lac le même jour. Le 12 février 1866, à St-Clet, elle épousa **David Legault**, né et baptisé à St-Ignace de Coteau-du-Lac le 14 décembre 1844, du mariage de Jean-Baptiste Legault, cultivateur, et de Lucie Sauvé. David était cultivateur. Adélina décéda le 29 mars 1909 et fut inhumée le 31 mars, à l'âge de 59 ans. David décéda le 1<sup>er</sup> janvier 1924 et fut inhumé le 3 janvier, à l'âge de 79 ans. Tous deux reposent au cimetière de St-Clet.

Le couple eut plusieurs **enfants Legault**, nés à St-Clet, dont :

- 1. Joseph** : né le 11 octobre 1866 (baptisé le 12); marié à St-Clet le 22 juin 1892, à Georgianna Dubois (née le 15 janvier 1874); Le couple eut 6 enfants : Aldéa (08-06-1893), Léopold (10-12-1894), Eugène (25-03-1896), Juliette (31-10-1897), Ida (22-06-1900), Cécile (28-08-1901), Éva (06-01-1906), Ernest (1911) et Florence Legault (1914). Après la naissance d'Aldéa à St-Clet, 3 naissances suivirent d'abord à Ste-Anne-de-Bellevue puis à Ste-Marthe entre 1894 et 1901. Considérant les actes de naissances et de mariages de ses enfants entre 1906 et 1953 (Wiliamstown et Cornwall), on peut conclure que Joseph et Georgianna s'y étaient établis au début du siècle. À la fin de leur vie, ils habitaient Martintown où ils sont probablement décédés. À son mariage, Joseph est cultivateur. Selon les actes de naissances de ses enfants, Joseph travaillait aussi comme journalier ou pour le C.P.R. (Canadian Pacific Railway).
- 2. Donalda** : née et baptisée M. Louise Amanda le 29 mars 1868; mariée à St-Clet le 9 octobre 1894, à **Napoléon Gamelin dit Gaucher**; Le couple eut 6 enfants nés à Coteau-du-Lac : M. Hélène (12-04-1896), Joseph Georges (10-11-1897), Joseph Alfred (12-12-1898), J. Arcade Willie (14-05-1900), J. Willie (03-09-1901) et J. Jean Napoléon Gaucher (25-01-1909). Donalda décéda le 24 mai 1942, à l'âge de 74 ans; Napoléon, né le 15 décembre 1872, décéda le 3 mars 1950, à l'âge de 77 ans; Tous deux sont décédés à Montréal. À son mariage, Napoléon, de St-Polycarpe, est dit cultivateur.
- 3. Samuel** : né et baptisé le 6 mars 1870; marié à Ste-Justine-de-Newton le 8 octobre 1901, à **Délisca Decoeur** (née le 23 janvier 1882); Délisca décéda le 8 janvier 1906 et fut inhumée à St-Clet le 11 janvier, à l'âge de 23 ans; Le couple avait eu 2 enfants nés à St-Clet : Angéline Germaine (03-02-1903) et Ernest Arthur Legault (24-12-1905). Samuel se remaria à Ste-Cécile de Valleyfield le 25 janvier 1909, à **Alice Besner**; De son 2<sup>e</sup> mariage, il eut 12 enfants nés à St-Clet : Véronique Crescence (07-02-1910), J. Bapt. Roger (28-09-1911), André Réginald (28-09-1911), Aldina Gisèle (01-01-1913), Cécile Jeanne (24-01-1914), Marthe Gisèle (09-12-1915), Marcelle Praxède (27-02-1917), Brigitte Nicole (20-07-1918), Agathe Colombe (19-06-1920), Éloi Réginald Damase (23-09-1922), Sabine Colette (23-09-1922) et Monique Constance Legault (06-03-1930). Samuel décéda le 20 octobre 1950, à l'âge de 80 ans. Alice, née le 14 mars 1887, décéda le 17 juillet 1964, à l'âge de 77 ans. Samuel et ses deux épouses reposent au cimetière de St-Clet. Selon les époques, les actes mentionnent que Samuel était boucher, commerçant et financier à St-Clet.
- 4. Rosina** : née et baptisée le 26 avril 1872; mariée à St-Clet le 28 avril 1903, à **Adélard Ranger**; Rosina décéda le 3 mai 1915, à l'âge de 43 ans; Le couple eut 3 enfants nés à Coteau-du-Lac : Aimé Joseph (14-09-1904), Cécile Blanche (26-12-1905) et Juliette Bertha Ranger (08-12-1913). Adélard se remaria à N-D-des-Sept-Douleurs de

Verdun le 25 septembre 1916, à Philomène Gauthier; Adélarde, né le 5 septembre 1867, décéda le 17 septembre 1920, à l'âge de 54 ans. Rosina et Adélarde reposent au cimetière de St-Ignace de Côteau-du-Lac. À son mariage, Adélarde, natif des Cèdres (St-Joseph-de-Soulanges), est dit cultivateur.

**5. Jean-Baptiste Godfroy** : né le 14 avril 1874 (baptisé le 15); décédé à Ste-Marthe le 16 décembre 1959, à l'âge de 85 ans.

**6. Josephthe Aldina** : née le 29 mars 1876 (baptisée le 30); décédée le 23 mars 1878, à l'âge de 1 an et 11 mois; inhumée au cimetière de St-Clet.

**7. Aldéa** : née et baptisée le 15 novembre 1878; mariée à St-Clet le 18 septembre 1894, à **Joseph Dicaire** (né le 29 janvier 1866); Le couple eut 4 enfants nés à St-Clet : Alma (07-08-1895), Joseph Aimé dit Jacques (31-05-1897), Yvonne (16-04-1899) et Olive Aline Dicaire (04-07-1901). En 1925, au mariage de leur fils Aimé Jacques, l'acte précise que David et Aldéa sont de Saint-André, Ontario; Cet acte dit aussi, tout comme lors de son mariage, que Joseph est cultivateur. David et Aldéa sont possiblement décédés et inhumés en Ontario.



Intérieur de la 1ère église de St-Clet (1850). Du à la fragilité des fondations, elle fut démolie en 1926 pour faire place à une 2<sup>e</sup> église (1927). Photo : Archives nationales du Québec.

**8. Alexina** : née et baptisée le 29 janvier 1881; mariée à St-Clet le 21 février 1898, à **Wilfrid Gauthier**; Alexina décéda le 14 juillet 1959, à l'âge de 78 ans; Wilfrid, né le 21 septembre 1879, décéda le 31 janvier 1963, à l'âge de 83 ans. Tous deux reposent au cimetière de Côte-des-Neiges à Montréal. À son mariage, Wilfrid est dit cultivateur à Ste-Marthe.

**9. Adrien** : né le 30 mars 1883 (baptisé le 31); marié à Ste-Justine-de-Newton le 30 juin 1908, à **Angéline Deguire**; Le couple eut 12 enfants nés à St-Clet : David Arthur (14-06-1909), Anonyme (15-07-1910), Marie Graziella (01-06-1911), Délina Lucienne (12-11-1912), Denis (02-04-1916), Joseph David (07-03-1917), Yvonne Thérèse (07-04-1919), Graziella Germaine (19-03-1920), Gérald Albert (06-02-1922), Arthur Lucien (23-08-1923), Alice (24-10-1925) et Lucienne Germaine Legault (26-03-1929). Adrien décéda le 27 avril 1940, à l'âge de 57 ans; Angéline, née le 7 janvier 1888, décéda le 8 janvier 1969, à l'âge de 81 ans. Tous deux reposent au cimetière de St-Clet. Plusieurs des actes mentionnent qu'Adrien était cultivateur.

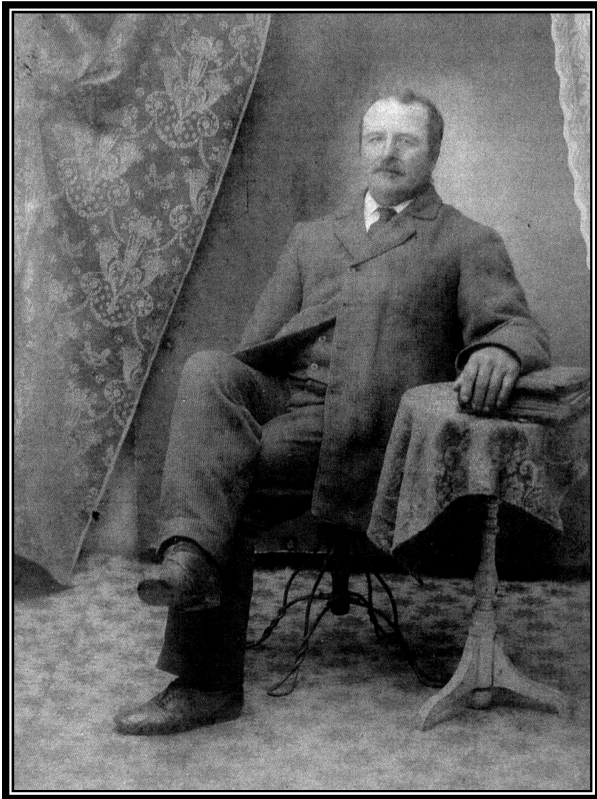
**10. David** : né et baptisé le 24 septembre 1885; David décéda à Montréal le 15 mars 1951; marié à St-Clet le 28 avril 1908, à **Marie-Alice Brunet**; Le couple eut 6 enfants nés à St-Clet : Adéline Alicia (10-06-1909), Cécile Rita (18-09-1910), Berthe (20-05-1912), Claire Lucille (01-07-1913), Albert Romuald (26-09-1915) et David Adrien Legault (11-11-1917). David décéda le 15 mars 1951, à l'âge de 65 ans; Marie Alice, née le 7 octobre 1889, décéda le 15 mars 1918, à l'âge de 28 ans. Tous deux reposent au cimetière de St-Clet. Les actes mentionnent que David était cultivateur.

**MAZILIE (BASILICE)** est née Azilie et fut baptisée le 8 avril 1851. Le 2 février 1869, à St-Clet, elle épousa **Jean-Baptiste Miron**, de Ste-Justine-de-Newton, né à St-Ignace de Côteau-du-Lac le 21 juin 1838, du mariage de Pierre Miron, cultivateur, et de Rose Brunet, de St-Clet. Azilie décéda le 27 juin 1902 et fut inhumée le 30 juin, à l'âge de 51 ans; Jean-Baptiste décéda le 27 mai 1908 et fut inhumé le 30 mai, à l'âge de 69 ans. Tous deux reposent au cimetière de Ste-Justine-de-Newton. Dans certains actes, Azilie est nommée Amanzalie, Marie Mazilie ou Marie Basilice. Dans les deux actes de sépultures, elle est nommée « Marie Martineau », tandis que sur le monument elle est nommée « Basilice Martineau ». Le couple eut plusieurs **enfants Miron**, baptisés à Ste-Justine-de-Newton, sauf l'aînée qui fut baptisée à St-Clet :

1. **Amanda** : née Amanda Amanzalie le 2 avril 1870 (baptisée le 3); mariée à Ste-Justine-de-Newton le 12 juin 1888, à **Rosario St-Pierre**, cultivateur de Ste-Marthe; Le couple eut 7 enfants nés et baptisés à Ste-Marthe : Avila ( 23-10-1889), Rosario Arthur (27-02-1891), Jean-Baptiste Rosario (06-01-1893), Marie Joseph Bernadette (06-07-1897), Marie Joseph Bernadette (08-08-1898), Marguerite Léa (26-05-1901) et Edouard Léopold St-Pierre (21-10-1903). Amanda décéda à St-Eusèbe-de-Verceil de Montréal le 3 octobre 1935 et fut inhumée le 7 octobre, à l'âge de 65 ans; Rosario, né le 21 décembre 1865, décéda le 23 juin 1944, à l'âge de 78 ans; Tous deux reposent au cimetière de Ste-Marthe.
2. **Louise Adèle** : née le 6 mars 1873 (baptisée le 7); décédée le 1<sup>er</sup> mai 1873 et inhumée au cimetière de Ste-Justine-de-Newton le 3 mai, à l'âge de 2 mois.
3. **Marie-Louise** : née Eugénie Louise le 16 janvier 1875 (baptisée le 17); mariée à Ste-Justine-de-Newton le 17 juin 1890, à **Avila Campeau**; Le couple eut 2 enfants nés et baptisés à Ste-Justine-de-Newton : Jean-Baptiste Raoul (22-05-1891) et Basile Joseph Campeau (02-01-1893). Par la suite, on les retrouve au recensement canadien de 1901, à Hawkesbury, Ontario, où se sont ajoutés 4 enfants nés en Ontario : Omer (27-08-1894), Élorie (10-06-1896), Alice (09-01-1898) et Dorina Campeau (07-11-1899). Avila, cultivateur, né à Vaudreuil le 18 avril 1870, décéda à Sudbury le 13 août 1920 et y fut inhumé au cimetière Ste-Anne. Marie-Louise, vivant près de ses enfants, est fort possiblement décédée en Ontario.
4. **Délia Justine** : née le 20 septembre 1877 (baptisée le 21);
5. **Joseph** : né Joseph Jean-Baptiste le 18 juillet 1880 (baptisé le 19); marié à Ste-Justine-de-Newton le 11 octobre 1904, à **Alida Brunet**; Celle-ci, née le 8 août 1888, décéda le 20 octobre 1918 et fut inhumée le 21 octobre, à l'âge de 30 ans; Le couple avait eu 4 enfants : Anonyme (27-06-1909), Anita Simone (05-10-1911), Wilhem Rosario (05-12-1912) et Juliette Noëlla Miron (23-04-1916); Joseph se remaria à Notre-Dame-des-Victoires de Montréal le 12 février 1923, à **Éveline Leblanc**; Joseph décéda à Verdun le 22 mai 1938 et fut inhumé le 25 mai, à l'âge de 57 ans; Joseph et Alida reposent au cimetière de Ste-Justine-de-Newton. Éveline, née à St-Alexis de Montcalm le 30 mai 1877, décéda à Coteau-du-Lac le 30 juin 1962, à l'âge de 85 ans.
6. **Emmanuel Samuel** : né le 15 novembre 1882 (baptisé le 16); décédé le 29 avril 1885 et inhumé au cimetière de Ste-Justine-de-Newton le 30 avril, à l'âge de 2 ans.
7. **Adiana (Diana)** : née Odile Sophie le 2 avril 1886 (baptisée le 3); mariée à St-Eugène de Prescott, Ontario, le 26 septembre 1905, à **Albert Dupuis**, sellier. Le couple eut 3 enfants : Lionel (1905) et Laurette (14-02-1910) et Aliette Dupuis (1916). Adiana décéda le 24 mars 1979, à l'âge de 92 ans; Albert, né le 23 décembre 1883, décéda le 22 août 1963, à l'âge de 79 ans. Tous deux reposent au cimetière de l'Est de Montréal.
8. **Bernadette** : née et baptisée le 30 décembre 1890; mariée à Ste-Cécile de Valleyfield le 28 avril 1908, à **Élie Deschamps**, forgeron, de Glen Robertson, Ontario; Élie était né à Ste-Anne-de-Prescott, Ontario, le 6 novembre 1885. Elle se remaria à Notre-Dame-de-Lourdes de Verdun le 15 septembre 1930, à Napoléon Poirier, restaurateur, de St-Zotique Coteau Landing.

**JEAN-BAPTISTE** est né le 26 juin 1853 et fut baptisé le 27. Le 4 octobre 1879, à St-Ignace de Côteau-du-Lac, il épousa **Marie-Louise Haineault dit Deschamps**, fille de Jean-Baptiste Haineault dit Deschamps et de Catherine Leroux, de Côteau-du-Lac. Jean-Baptiste était cultivateur et habitait sur la terre no 11 Est du rang Sainte-Anne. Il décéda le 3 janvier 1919 et fut inhumé au cimetière de St-Clet le 5 janvier, à l'âge de 67 ans. Marie-Louise décéda le 26 avril 1917 et fut inhumée au cimetière de St-Clet le samedi 28 avril, à l'âge de 59 ans. Tous deux reposent au cimetière de St-Clet. Le couple eut 3 filles nées et baptisées à St-Clet :

1. **Marie Exina** : née et baptisée le 22 février 1882;
2. **Emma Florida** : née le 7 août 1884; décédée le 10 septembre 1886 et inhumée à St-Clet le 12, à l'âge de 2 ans.
3. **Émilia** : née M. Joseph Amilia le 11 juillet 1888; mariée à St-Clet le 23 février 1909, au **Dr. Armand Trépanier**, médecin de St-Clet; Le couple eut 3 enfants : M. Anne Armande (25-07-1914), J. Jacques Yves (07-06-1917) et Rhéa Liliane Trépanier (20-01-1919). Émilia décéda le 18 février 1953, à l'âge de 64 ans; Armand, né Joseph Hermant Napoléon à St-Raphaël (Ille-Bizard) le 3 janvier 1884, décéda le 26 novembre 1943, à l'âge de 59 ans.



Jean-Baptiste Martineau VII  
1853-1919



Émilie Martineau, fille de Jean-Baptiste VII, et son époux Dr.  
Armand Trépanier (1909)

*père d'Amélie la femme*  
A LA DOUCE MEMOIRE DE  
*du*  
*docteur*




**Jean Baptiste Martineau**  
époux de feu  
Marie Louise Deschamps  
décédé le 3 janvier 1919  
à l'âge de 67 ans

Je vous ai laissés dans les pleurs, mais  
consolez-vous avec moi, quoique séparés  
nous sommes encore unis; n'oubliez  
donc pas celui que vous pleurez encore.

J'implore les prières de tous ceux qui  
m'ont connu et aimé.

Béni soit le Très Sacré-Cœur Eucharistique  
de Jésus! *300 jours d'ind. Pie X.*  
Mon Jésus, miséricorde. *100 jrs d'ind.*  
Une communion, une prière, s.-v.-p.

A LA DOUCE MEMOIRE DE



**MARIE-LOUISE DESCHAMPS**  
épouse de J. B. Martineau  
décédée à St-Clet, le 26 avril 1917  
à l'âge de 59 ans et 3 mois

Ne vous laissez pas abattre par la dou-  
leur. Regardez la vie que je commence,  
et non celle que je finis. C'est pour ha-  
biter le séjour de la paix et du bonheur,  
que j'ai quitté cette vallée de larmes et  
d'angoisses. Dans le cœur adorable  
de Jésus et celui de Marie, restons unis  
par la foi, l'espérance et la charité.

Béni soit le Très Sacré Cœur Eu-  
charistique de Jésus. *300 jrs d'ind.*  
Mon Jésus, miséricorde. *100 jrs.*  
Une communion, une prière s. v. p.

**ELVINA** est née Marie Léa le 24 juin 1856 et fut baptisée le 25 juin. Le 6 juillet 1875, à St-Clet, elle épousa **Damase Brabant**, né à St-Michel de Vaudreuil le 17 juillet 1848, du mariage de Jean-Baptiste Brabant, cultivateur, et de Justine Sarrault, de Ste-Marthe. Damase était cultivateur et habitait Ste-Marthe de Vaudreuil. Elvina décéda le 24 mars 1886 et fut inhumée le 26 mars, à l'âge de 29 ans. L'acte de sépulture la nomme Avéline. Damase se remaria à Odile Roy, veuve d'Israël Lalonde, à Ste-Anne de Prescott, Ontario, le 13 février 1888. Damase décéda le 23 novembre 1923 et fut inhumé le 26 novembre, à l'âge de 75 ans. Odile, née à St-Clet le 7 mars 1854, décéda le 17 septembre 1947, à l'âge de 93 ans. Tous les trois reposent au cimetière de Ste-Marthe. Elvina et Damase eurent deux enfants **Brabant** nés et baptisés à Ste-Marthe :

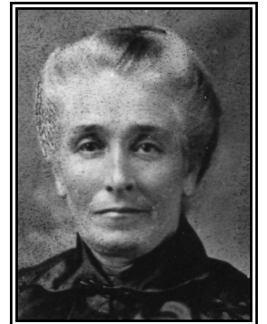
1. **Léa** : née le 30 août 1876; mariée à Ste-Marthe le 7 janvier 1902, à **Odila Besner**. Leurs enfants : Eugène (1903), Marie-Anne (27-08-1904), J. Ernest (24-10-1905), et Lionel Besner (04-06-1907); Odila, né le 19 décembre 1872, décéda le 16 juin 1911, à l'âge de 38 ans. Léa décéda le 5 mai 1959, à l'âge de 86 ans. Tous deux reposent au cimetière de Ste-Marthe.
2. **Emma** : née le 18 octobre 1878; mariée à Ste-Marthe le 13 juin 1898, à **Herménégilde (Hermile) Quesnel**; Le couple eut 2 filles : Irène (1901) et Annette Quesnel (1919); Herménégilde, né le 7 juin 1877, décéda le 25 janvier 1936, à l'âge de 58 ans; Emma décéda le 27 juin 1938, à l'âge de 59 ans; Tous deux reposent au cimetière de Ste-Marthe.

De son 2<sup>e</sup> mariage à Odile Roy, Damase Brabant eut 4 enfants :

**Flore** : née en 1889; mariée en 1909 à Pacifique Leroux; **Clémentine** : née en 1890; mariée en 1914 à Thomas Downs;  
**Béatrice** : née en 1892 ; mariée en 1919 à William-James Downs; **Damase** : né en 1893; marié en à Églantine Brabant.



**ANDRÉ** est né le 28 mars 1859 et fut baptisé le 29. Le 2 mars 1886, à Ste-Marthe, il épousa **Rose-Anna Chartrand**, née et baptisée à Ste-Marthe le 3 novembre 1867, du mariage de Joseph Chartrand, cultivateur, et de Marie Olive Danis. André était cultivateur. Il décéda le 29 juillet 1912 et fut inhumé le 1<sup>er</sup> août, à l'âge de 53 ans. Rose-Anna décéda le 12 mars 1934 et fut inhumée le 14 mars, à l'âge de 66 ans. Tous deux reposent au cimetière de St-Clet.



Le couple eut 9 enfants **Martineau**, tous nés et baptisés à St-Clet, dont 3 fils qui exploitèrent une terre à St-Clet :

1. **Orpha** : née le 5 avril 1889; mariée à Ste-Cécile de Valleyfield le 6 juin 1931, à J. **Arthur Hermes Bellefleur**, veuf de Sarah Moffatt. Orpha décéda le 19 mai 1957, à l'âge de 68 ans; Arthur, né le 11 octobre 1883, décéda le 6 juillet 1975, à l'âge de 91 ans. Tous deux reposent au cimetière de Lachine.
2. **Albertina** : née le 10 août 1890; mariée à St-Clet le 14 mai 1919, à **Raoul Lortie**. De la paroisse des Saints-Anges de Lachine. Parmi leurs enfants : Laurent Lortie (28-12-1920). Albertina décéda le 22 février 1947, à l'âge de 56 ans; Raoul, né le 26 juin 1888, décéda le 1<sup>er</sup> février 1964, à 75 ans. Tous deux sont décédés à Montréal.
3. **Camilla** : née le 30 janvier 1892; mariée à St-Clet le 22 juin 1915, à **David Léger**. Parmi leurs enfants nés et baptisés à Vaudreuil : Anonyme (01-02-1917), David Jean-Paul (22-07-1919), Camilla Germaine Yvette (09-02-1921), Annette Jeanne-d'Arc (23-04-1923) et Bérangère Olivette Suzanne Léger (15-04-1931). Camilla décéda le 19 juillet 1965, à l'âge de 73 ans; David, né le 30 juillet 1886, décéda le 23 avril 1972, à l'âge de 85 ans; Tous deux reposent au cimetière de Vaudreuil.
4. **Josaphat** : né le 5 juillet 1893; marié à Vaudreuil le 12 février 1919, à **Évelyne Léger**. Selon les registres de St-Clet, le couple eut 7 enfants : Josaphat Odilon Roland (30-04-1920), J. Victor Raymond (04-05-1923), Justine Dolorès Ghislaine (01-05-1926), Orphélia Carmen (14-04-1930), Augustine Réjeanne (25-01-1932), Lucie Annette (09-02-1935) et Raoul Gaétan Martineau (30-10-1936). Josaphat décéda le 6 juin 1957, à l'âge de 63 ans; Évelyne, née le 5 juin 1893, décéda le 19 août 1974, à l'âge de 81 ans. Tous deux reposent au cimetière de St-Clet; Josaphat était cultivateur et habitait sur la terre no 33 Est du rang Sainte-Anne à St-Clet.

5. **Hervé** : né le 3 mars 1896; marié à St-Raphaël de l'île Bizard le 26 octobre 1927, à **Juliette Cardinal**. Selon les registres de St-Clet, le couple eut 6 enfants : Marguerite Lucie Cécile (03-01-1929), Berthe Yolande Marielle (25-11-1929), Osias Marcel Yvon (12-07-1931), Éveline Gisèle Agathe (10-08-1932), Damien Gilles André (16-10-1936) et Françoise (06-11-1940). Hervé décéda le 7 février 1953, à l'âge de 56 ans; Juliette, née le 20 avril 1903, décéda le 20 octobre 1994, à l'âge de 91 ans; Tous deux reposent au cimetière de St-Clet; Hervé était cultivateur et habitait sur la terre no 11 Est du rang Sainte-Anne.
6. **Augustine** : née le 2 septembre 1898; mariée à St-Clet le 21 janvier 1925, à **Albert Chevrier**. Augustine décéda le 1<sup>er</sup> septembre 1964, à l'âge de 66 ans; Albert, né le 14 juillet 1897, décéda le 14 février 1966, à l'âge de 68 ans; Tous deux sont décédés à Verdun et reposent au cimetière St-Michel de Vaudreuil.
7. **Alida** : née et baptisée le 15 février 1900; décéda le 14 juillet 1987, à l'âge de 87 ans. Elle repose au cimetière de l'Est de Montréal (Section 03 Concession C 0470)
8. **Roméo** : né le 16 juillet 1906; marié à Notre-Dame de Montréal le 6 août 1938, à **Isabelle Lalonde**. Parmi leurs enfants : Isabelle (06-03-1940). Roméo décéda à Montréal le 14 janvier 1958, à l'âge de 51 ans; Isabelle, née le 15 juillet 1907, décéda le 31 mars 1996, à l'âge de 88 ans. Tous deux reposent au cimetière de l'Est de Montréal (Section 03 Concession C 0470); Au moment de son mariage, Roméo était coutier d'assurances et habitait la paroisse de la Cathédrale Immaculée-Conception de Trois-Rivières.
9. **Lucien** : né le 11 janvier 1908; marié à St-Joseph-de-Soulanges des Cèdres le 1<sup>er</sup> juillet 1931, à **Thérèse Ménard**. Parmi leurs enfants nés à St-Clet : Jeannine Rita (12-03-1932), Roméo Robert Maurice (15-02-1933), André Robert Marcel (29-10-1934), Lise (15-01-1940), Bernard (12-07-1946). Lucien décéda le 25 janvier 1971, à l'âge de 63 ans; Thérèse, née le 31 janvier 1909, décéda le 12 mai 1997, à l'âge de 88 ans. Tous deux reposent au cimetière de St-Clet; Lucien était cultivateur et habitait sur la terre no 9 Est du rang Sainte-Anne.



La famille André Martineau, de gauche à droite. À l'avant : Lucien, Orpha, Josaphat, Albertine, Roméo, Camilla et Hervé. À l'arrière : Augustine et Alida.





Camilla Martineau et David Léger  
(1915)



Josaphat Martineau et Évelyne Léger  
(1919)



Hervé Martineau et Juliette Cardinal  
(1927)

EN MEMOIRE DE

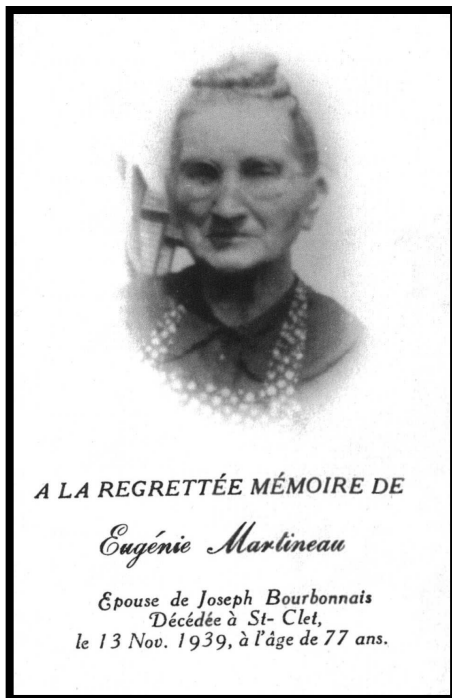


**ANDRE MARTINEAU**  
 époux de Rose-Anna Chartrand  
 décédé à St-Clet le 29 juillet 1912  
 à l'âge de 53 ans et 4 mois

Chère épouse et chers enfants je meurs  
 mon pèlerinage est fini; je vous en supplie,  
 ne m'oubliez jamais, restez unis entre vous,  
 demeurez inébranlables dans la foi; bientôt  
 nous nous réunirons dans l'éternité.

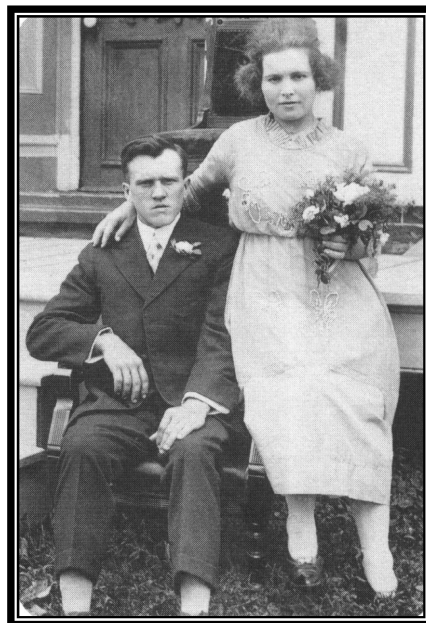
Recevez Seigneur dans vos bras paternels  
 l'âme de notre cher père que la mort nous  
 a trop tôt ravie.

Béni soit le Très Sacré Cœur Eucharistique  
 de Jésus. (300 jours d'ind. PIE X.)  
 Mon Jésus, miséricorde (100 jrs d'ind.)  
 UNE COMMUNION, UNE PRIÈRE.



**EUGÉNIE** est née Julie Edwidge le 8 juillet 1862 et fut baptisée le 9 juillet. Le 2 mars 1886, à St-Clet, elle épousa **Joseph Bourbonnais**, né à Ste-Marthe le 1er mars 1858, du mariage de Joseph Bourbonnais, cultivateur, et d'Elmyre Desvoyau, de St-Clet. Eugénie décéda le 13 novembre 1939 et fut inhumée le 15 novembre, à l'âge de 77 ans. Joseph décéda le 7 juin 1945, à l'âge de 87 ans. Tous deux reposent au cimetière de St-Clet. Le couple eut plusieurs **enfants Bourbonnais**, nés et baptisés à St-Clet dont :

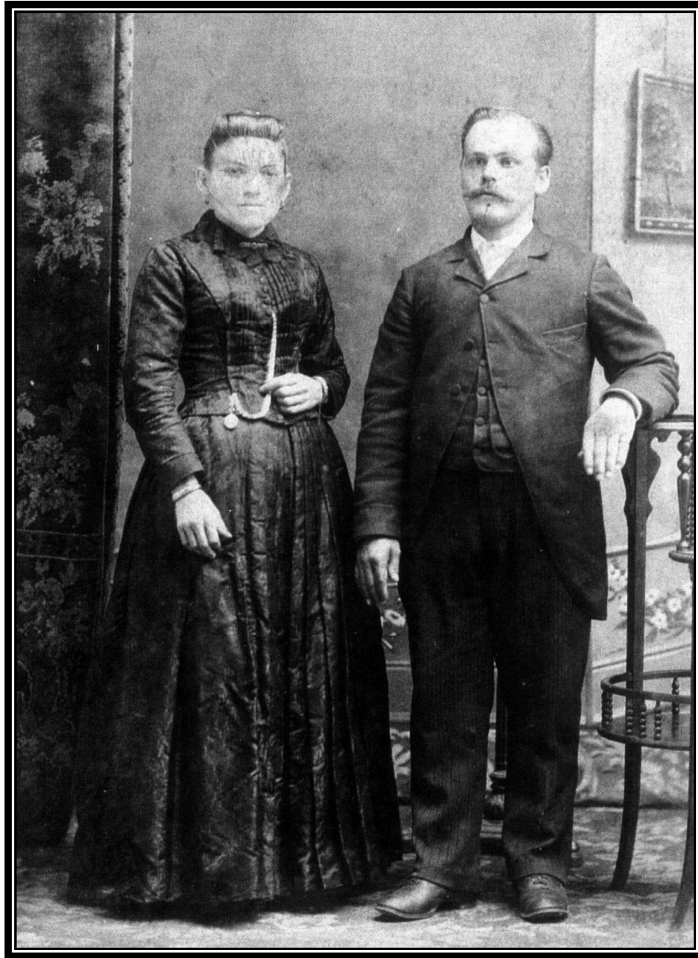
1. **Marie-Anna** : née le 29 mars 1887; mariée à St-Clet le 13 septembre 1910, à **Hervé Farmer**; Parmi leurs enfants : Gabrielle Farmer (1916); Marie-Anna décéda le 16 février 1934, à l'âge de 46 ans; Hervé, né le 20 février 1882, décéda le 26 novembre 1971, à l'âge de 89 ans. Tous deux reposent au cimetière de St-Clet.
2. **Adéline (Délina)** : née le 15 février 1889; mariée à St-Clet le 5 septembre 1916, à **Denis Quesnel**. Parmi leurs enfants nés Quesnel : Gérald (1919), Lucille (1920), Germain (1921), Marcel (1922), Huguette (1929). Délina décéda le 5 avril 1937, à l'âge de 48 ans. Denis, né le 9 septembre 1888, décéda le 19 décembre 1984, à l'âge de 96 ans. Tous deux reposent au cimetière de Ste-Marthe.
3. **Joseph Raoul** : né le 9 juin 1891; décédé le 10 juin 1891 et inhumé à St-Clet le 12 juin, à l'âge d'un jour.
4. **J. Arthur Raoul** : né le 3 juin 1892; décédé le 7 août 1892 et inhumé au cimetière de St-Clet le 9 août, à 2 mois.
5. **Hélène Corine** : née le 22 juillet 1893; décédée le 18 septembre 1893 et inhumée à St-Clet le 20, à 1 mois.
6. **Hélène** : née le 9 avril 1895; mariée à St-Clet le 30 juin 1920, à **Denis Sureau**. Parmi leurs enfants nés Sureau : Justine Gaétane (1925), Marc Gaston (1928), Gérald Gilles (1930), Françoise Réjeanne (1931), Thérèse Suzanne (1934), Anonyme (1937). Denis, né le 22 février 1896, décéda le 25 janvier 1969, à l'âge de 72 ans. Hélène décéda le 12 janvier 1985, à l'âge de 89 ans. Tous deux reposent au cimetière de St-Clet.
7. **Béatrice** : née le 1<sup>er</sup> mars 1898; mariée à St-Clet le 16 janvier 1923, à **Émile Bertrand**. Parmi leurs enfants nés Bertrand : Médard Gilles Edmond (1927), Lucille Yvette (1928), Annette Jeanne (1930), Yvette Raymonde (1932), Rita Claire (1934), Denise Jacqueline (1936), Céline Hélène (1938), Engelbert Gilles (1941). Émile, né le 14 octobre 1897, décéda le 16 novembre 1965, à l'âge de 68 ans. Béatrice décéda le 20 mars 1975, à l'âge de 77 ans. Tous deux reposent au cimetière de Ste-Justine-de-Newton.
8. **Aurélia** : née le 2 janvier 1900; décéda le 9 novembre 1903, à l'âge de 3 ans. Elle repose au cimetière de St-Clet.
9. **Marie-Ange** : née le 10 mars 1902; mariée à Ste-Cécile de Valleyfield le 1<sup>er</sup> septembre 1941, à **Albert Goulet**, cultivateur, de Ste-Justine-de-Newton; Le couple n'eut pas d'enfant. Marie-Ange décéda le 24 octobre 1884, à l'âge de 82 ans; Albert, né le 26 avril 1901, décéda le 3 août 1987, à l'âge de 86 ans. Tous deux reposent au cimetière de Ste-Justine-de-Newton.
10. **Josaphat Clet Médard** : né le 22 septembre 1905; décéda le 2 août 1910, à l'âge de 4 ans. Il repose au cimetière de St-Clet.



Hélène Bourbonnais et Denis Sureau  
(1920)



**AMANDA** est née Marie le 28 mai 1867 et fut baptisée le 30 mai. Le 6 mai 1890, à St-Clet, elle épousa **Dieudonné Bourbonnais**,



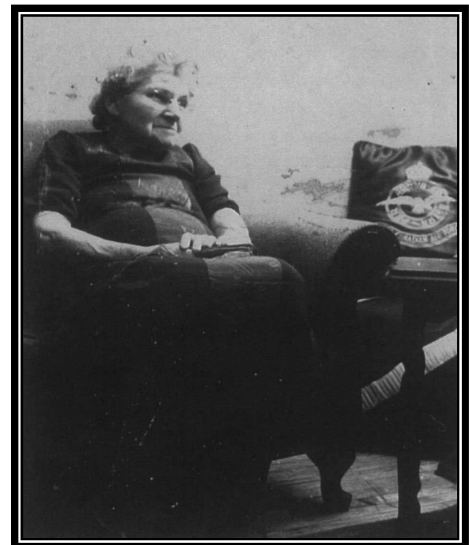
**Amanda Martineau et Dieudonné Bourbonnais**  
(1890)

marié à St. Augustine's de Montréal le 14 juillet 1942, à **Josephine Ann Lucy Henderson**; Il était entrepreneur. Parmi leurs enfants : Paul (23-03-1946). Lucy, née en Nouvelle Écosse le 28 février 1911, décéda le 25 décembre 1983, à l'âge de 72 ans; Paul décéda le 21 juillet 1990, à l'âge de 85 ans. Tous deux décédés à Pointe-Claire, ils reposent au cimetière de Côte-des-Neiges.

7. **Marie** : née Marie Marguerite Parphelia le 7 décembre 1906; décéda le 31 janvier 1988, à l'âge de 81 ans. Elle repose à Côte-des-Neiges.
8. **Lionel** : né Joseph Renaldo Lionel le 1<sup>er</sup> octobre 1908; marié à St-Alphonse de Montréal le 12 octobre 1942, à **Rita Fitzpatrick**; Il était employé des postes. Rita, née le 8 septembre 1916, décéda le 28 juillet 1967, à l'âge de 50 ans; Lionel décéda le 8 mai 1975, à l'âge de 66 ans. Tous deux reposent au cimetière de Côte-des-Neiges.

né à Ste-Marthe le 9 juillet 1863 et baptisé à St-Clet le 10 juillet, du mariage de Louis Bourbonnais, cultivateur, et de Césarine Bourbonnais, de Ste-Marthe. Amanda décéda le 16 juin 1945 et fut inhumée le 19 juin, à l'âge de 78 ans. Dieudonné décéda le 17 février 1946 et fut inhumé le 20 février, à l'âge de 83 ans. Tous deux reposent au cimetière de Côte-des-Neiges à Montréal. Dans les actes, Dieudonné est mentionné comme journalier et maçon. Le couple eut plusieurs **enfants Bourbonnais**, nés et baptisés à la paroisse St-Grégoire-le-Grand devenue l'Immaculée-Conception de Montréal, dont :

1. **Joseph Anello Alphonse** : né le 8 mai 1892; décéda le 21 juillet 1892, à l'âge de 2 mois et 15 jours. Il repose à Côte-des-Neiges.
2. **Gaétan** : né Joseph Cajetan Isaïe le 24 novembre 1894; décéda le 13 juillet 1910, à l'âge de 15 ans. Il repose à Côte-des-Neiges.
3. **Claire** : née M. Corinne Clarinda le 29 octobre 1898; décéda le 4 novembre 1979, à l'âge de 81 ans. Elle repose à Côte-des-Neiges.
4. **Cécile** : née M. Louise Ida Cécilia le 23 août 1901; décéda le 4 avril 1972, à l'âge de 70 ans. Elle repose à Côte-des-Neiges.
5. **Louis-Noël** : né le 25 décembre 1902; décéda le 22 février 1979, à l'âge de 76 ans. Il repose à Côte-des-Neiges.
6. **Paul** : né Auguste Paul le 3 novembre 1904;



**Amanda Martineau-Bourbonnais**

**Sources** : Actes d'état civil et religieux du Québec : Ancestry Drouin; Family search; Le Lafrance Drouin; BMS 2000; Mes aïeux; Centre de généalogie francophone d'Amérique (CGFA); Album souvenir du 150<sup>e</sup> anniversaire de St-Clet.

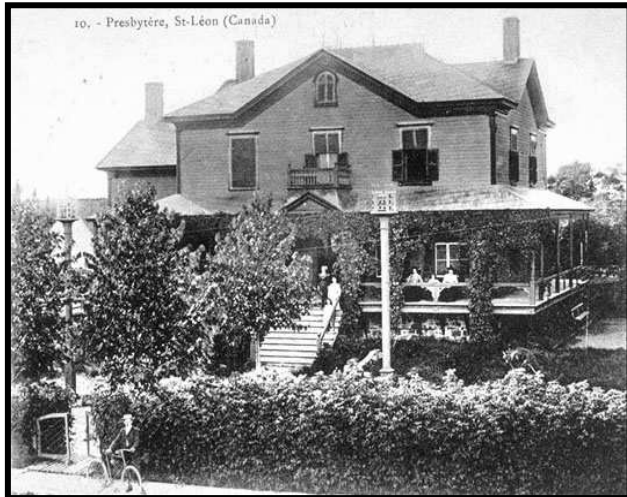
**ALEXIS MARTINEAU-ST-ONGE et Marie-Louise Fréchette (suite)**

Une grande descendance en Mauricie

par Michel St-Onge

**TITRE D'ASCENDANCE d'ALEXIS MARTINEAU-ST-ONGE V**

<b>Mathurin</b> Martineau	Madeleine Fiset	Abraham & Denyse Savard	Sainte-Anne-de-Beaupré – 16-07-1690
<b>Simon II</b> Martineau	Geneviève Arcand	Simon & Madeleine Isnard	Saint-Joseph de Deschambault – 25-02-1726
<b>Simon III</b> Martineau-St-Onge	Madeleine Pichette	Jean & Madeleine Paillé	Saint-Antoine de Louiseville – 27-08-1764
<b>Alexis IV</b> Martineau-St-Onge	Angélique Billy St-Louis	Michel & Angélique (Angèle) Saucier	Saint-Antoine de Louiseville – 07-11-1803
<b>Alexis V</b> Martineau-St-Onge	Marie-Louise Fréchette	Antoine & Félicité Charrette	Saint-Léon-le-Grand – 23-11-1830



Troisième presbytère de St-Léon (1896). Deux autres l'avaient précédé en 1804 et 1820. Les pierres du second auraient servi à sa construction. Photo : Archives nationales du Québec.

Dans le précédent bulletin de décembre 2013, je vous ai présenté un article vous racontant l'histoire du couple Alexis Martineau St-Onge (V) et Marie-Louise Fréchette, vivant sur une terre du rang Barthélémy à St-Léon-le-Grand (comté de Maskinongé). Rappelons que ce village est situé à quelques kilomètres au nord de Louiseville. Cet article se concluait sur mon projet de rédiger une série d'articles concernant les 10 enfants mariés du couple et leur descendance. Ces derniers s'étaient tous établis dans la région : St-Léon-le-Grand, Pointe-du-Lac, Trois-Rivières, St-Boniface-de-Shawinigan et St-Alexis-des-Monts. Des données et validations manquantes m'empêchent de vous présenter ici le premier de ces articles au sujet du fils aîné Hilaire Martineau-St-Onge.

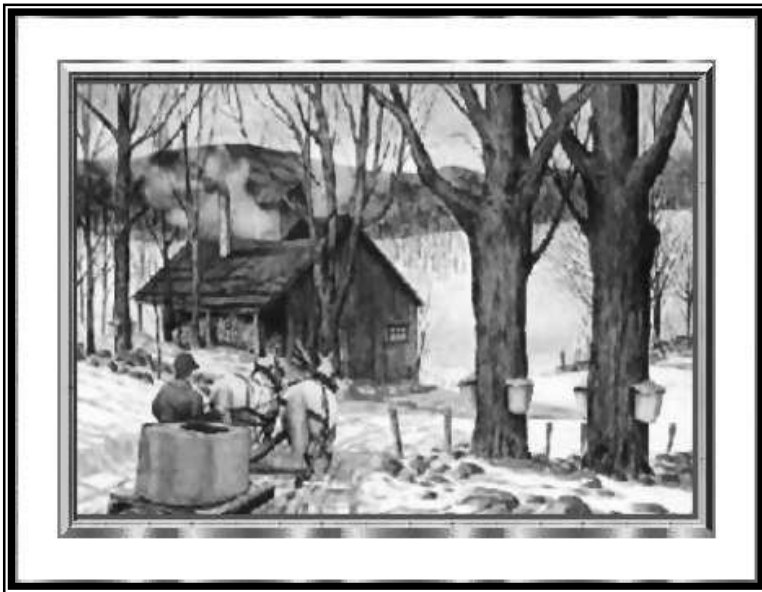
Je projette donc pouvoir vous le présenter dans notre prochain bulletin. Je vous rappelle que mon projet prévoit donc, tout en faisant connaître leur histoire et leurs enfants, d'aller sur les traces des couples suivants :

1. **Hilaire** né en 1831 (Marié à Adéline Chaîné en 1854). Établi à St-Boniface-de-Shawinigan. Dans sa descendance, nous comptons deux membres : Michel St-Onge, de Montréal et Roger St-Onge, d'Ottawa.
2. **Marie-Louise** née en 1833 (Mariée à Antoine Lesieur-Désaulniers en 1854). Établie à Pointe-du-Lac et Trois-Rivières.
3. **Antoine** né en 1835, fondateur du village St-Onge de Shawinigan, (Marié à Olivine Lesieur-Désaulniers en 1859 – à Clarisse Thisdelle dit Noël en 1868 – à Eutychie Lamothe en 1887). Établi à St-Boniface-de-Shawinigan. Dans sa descendance, nous comptons un membre : Robert St-Onge, de Grand-Mère.
4. **Louis** né en 1837 (Marié à Julie Lemaître-Auger en 1864). Établi à St-Boniface-de-Shawinigan. Dans sa descendance, nous comptons un membre : Bertrand St-Onge, de Shawinigan.
5. **Philomène** née en 1841 (Mariée à Augustin Lambert en 1861). Établie à St-Boniface-de-Shawinigan.
6. **Rose-de-Lima** née en 1843 (Mariée à Édouard Gerbeau en 1874). Établi à St-Boniface-de-Shawinigan.
7. **Alexis** né en 1845 (Marié à Caroline Bergeron en 1873). Établi à St-Léon-le-Grand. Dans sa descendance, nous comptons un membre : Claudette St-Onge, de Mont-St-Hilaire.
8. **Narcisse** né en 1847 (Marié à Azilda Paquin en 1874 et à Anny Lessard en 1901). Établi à St-Alexis-des-Monts.
9. **Mathilde** née en 1849 (Mariée à Narcisse Chaîné en 1872). Établie à St-Boniface-de-Shawinigan.
10. **Julie** née en 1851 (Mariée à François-Xavier Martel en 1871 et à Jean-Baptiste Lemaître-Auger en 1910). Établie à St-Boniface-de-Shawinigan.

**À suivre ...**

## PETITE HISTOIRE DU SIROP D'ÉRABLE et de LA CABANE À SUCRE

proposé par Michel St-Onge



La petite histoire des produits de l'érable remonte bien avant l'arrivée au Québec des colons français. Ce sont les Amérindiens qui ont découvert la sève qui sortait de ces fameux érables. Les Amérindiens utilisaient leur tomahawk pour faire une entaille en V dans les érables à l'approche du printemps. En se servant d'un copeau de bois placé dans leur entaille, ils récupéraient la sève des érables pour ensuite la concentrer en sirop.

Deux méthodes étaient utilisées à l'époque des autochtones pour concentrer la sève. Pour avoir un sirop plus transparent la méthode consistait à congeler la sève et on enlevait la glace qui se formait sur le sirop en répétant cette étape pendant quelques nuits. La deuxième méthode consistait à plonger des pierres très chaudes directement dans la sève et celle-ci s'épaississait par évaporation. On obtenait dans ce cas-ci un sirop de couleur plus sombre.

Les érables se retrouvent principalement au Québec et en Amérique du Nord et on en compte sur plus de 144 000 hectares. Le Québec fournit les 2/3 de la production mondiale de sirop d'érable. Le tiers restant provient du nord de l'Ontario et des États-Unis plus précisément de l'État de New York et du Vermont.

Il faut 30 à 40 litres de sève pour faire 1 seul litre de sirop. Un érable peut donner 60 à 160 litres de sève par saison tout dépendant des conditions climatiques.

Les cabanes à sucre d'aujourd'hui sont apparues au début du 19<sup>e</sup> siècle. On y sert aujourd'hui des repas typiques composés de crêpes, de fèves au lard, de soupe aux pois, des œufs, du jambon, des oreilles de crisse, des bonbons à l'érable, du beurre d'érable, de la tarte sur la neige et sans oublier, le sirop d'Érable.

### Sources :

Texte : site internet «Les cabanes à sucres du Québec» - <http://www.cabaneasucre.org/histoire.html>

Image : Site internet « Planète Québec » - <http://planete.qc.ca/invitation/invitation-1032010-174030.html>

## BIENVENUE À DE NOUVEAUX COMMANDITAIRES

Chers membres, vous êtes invités à faire connaître notre association à des marchands, commerçants ou entrepreneurs de votre famille ou de votre région. En retour de leur appui financier, c'est avec plaisir que nous ferons connaître leurs entreprises, en publiant leur publicité dans nos bulletins.

## MERCI À NOS COMMANDITAIRES

<b>ACE</b> Matériaux	<b>Placide Martineau Inc.</b> 120, des Moulanges St-Apollinaire	Quincaillerie & Matériaux de Construction Tapis - Prélart - Céramique - Peinture Sans Frais: <b>(418) 561-1809</b>	111, rue Principale St-Flavien	<b>ACE</b> Matériaux
<b>(418) 881-3171</b>			<b>(418) 728-2075</b>	

Postes Canada  
Numéro de la convention 40069967  
de la Poste-publication

Retourner les blocs adresses à l'adresse suivante :  
Fédération des familles-souches du Québec inc.  
C.P. 10090, Succ. Sainte-Foy, Québec (QC)  
G1V 4C6  
IMPRIMÉ - PRINTED PAPER SURFACE

## DÉPÔT LÉGAL

Bibliothèque Nationale du Canada ISSN 1192-2443  
Bibliothèque Nationale du Québec

## Merci à nos commanditaires



**RE/MAX<sup>®</sup> EXTRA INC.**  
Agence immobilière  
Franchisé indépendant et autonome de RE/MAX Québec inc.

**MARCEL MARTINEAU**  
Courtier immobilier  
514 592-2160  
marcel.martineau@videotron.ca



170, Serge-Pépin, Beloeil (Québec) J3G 0K1  
Bur. : 450 464-1000 Fax : 450 464-1433  
www.remax-quebec.com



www.claudetestonge.com  
claudetest-ong@videotron.ca



**RE/MAX**  
**RE/MAX EXTRA INC.**  
Agence immobilière  
Franchisé indépendant et autonome  
de RE/MAX Québec inc.

**Claudette St-Onge**  
Courtier immobilier  
Cell. : 514 966-7690  
450 464-1000  
Ligne Mtl : 514 990-9001  
1 866 388-9001  
Fax Bur. : 450 464-1433 / Fax Rés. : 450 446-2134  
170, Serge-Pépin, Beloeil (Québec) J3G 0K1



# ZOO GRANBY

## *Minçavi*

est fier de contribuer à l'association des  
Martineau d'Amérique et à leur réussite dans  
la recherche de la généalogie des Martineau.

Vous désirez en savoir plus sur notre programme?

1 800 567-2761 ☐

www.mincavi.com