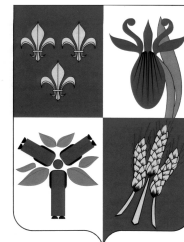


LE MARTINEAU

<http://martineaudamerique.org>



SE REGROUPER POUR PROGRESSER

Journal de l'Association des Martineau d'Amérique



SOMMAIRE

Page 1

Coordonnées de notre association

Page 2

Le mot du président

Pages 3 à 6

Messages importants

Pages 7 et 8

Bernadette Martineau-Allard
(descendance de LOUIS)

Pages 9 et 10

Père Marcel Martineau, jésuite
(descendance de MATHURIN)

Pages 11 à 14

Titres d'ascendance

Pages 15 à 20

Georges St-Onge & Valérie St-Yves
(descendance de MATHURIN)

Page 21

Ghislain Martineau
(descendance de LOUIS)

Page 22

Le Sault-au-Récollet & les Martineau
(descendance de JACQUES)

ENCART annexé :

Formulaire d'adhésion

Association des Martineau d'Amérique

Regroupant les familles

Martineau et St-Onge descendants de Mathurin Martineau

Martineau descendants de Louis Martineau

Martineau descendants de Jacques Martineau



La
Visitation de la
Bienheureuse-
Vierge-Marie
du
Sault-au Récollet
1736-2012

*

Paroisse souche
à Montréal
des
descendants de
l'ancêtre Jacques
Martineau

Église de la Visitation de la Bienheureuse-Vierge-Marie :

Cette église fut construite entre 1749 et 1752. Elle est la plus ancienne de cette époque qui subsiste encore sur l'île de Montréal. Elle remplaçait une première chapelle construite en 1700. Les registres de cette paroisse ouvrirent en 1736 et représentent 276 ans d'actes de baptêmes, mariages et sépultures, de plusieurs des descendants de Jacques Martineau, sur l'île de Montréal. SOURCE : photo (1975) : Héritage Montréal – Montréal en quartiers – Gestion de documents et archives – memorablemontreal.com. Voir l'article en page 22.

VOLUME 23

NUMÉRO 2

Avril 2012

ASSOCIATION DES MARTINEAU D'AMÉRIQUE

C.P. 10090, Succ. Sainte-Foy, Québec, Qc, G1V 4C6

<http://martineaudamerique.org/>

Conseil d'administration 2011 – 2012

| | | | |
|--------------------------|---|--------------------------|--|
| Président : | Gaëtan Martineau (LOUIS)* 450, rue Laurier Granby, Qc J2G 5L7 Tél. : 450 372-6798 ga.martineau@videotron.ca | Administratrice : | Gaétane Martineau (JACQUES) 1526, rue Baxter La Salle, Qc H8N 2T5 Tél. : 514 364-4594 gaetanemartineau@hotmail.com |
| Vice-présidente : | Guylaine Hallé (LOUIS) 27, rue Comeau Granby, Qc J2H 1K7 Tél. : 450 777-8048 guylaine.halle@csvdc.qc.ca | Administrateur : | Rémi Martineau (LOUIS) 32, rue Thomas-Chapais Lévis, Qc G6W 6L6 Tél. : 418 835-1550 rmmartineau@videotron.ca |
| Secrétaire : | Normand Martineau (LOUIS) 436, rue de l'Émeraude Granby, Qc J2H 2S8 Tél. : 450 372-1337 martin.n@videotron.ca | Administratrice : | Claire Martineau-Lambert (MATHURIN) 3813, chemin Tilly St-Antoine-de-Tilly, Qc G0S 2C0 Tél. : 418 886-2768 Claire.lambert@videotron.ca |
| Trésorière : | Caroline Martineau (LOUIS) 738, rue Principale St-Dominique, Qc J0H 1L0 Tél. : 450 778-1244 caromartineau@hotmail.com | Administrateur : | Poste vacant |
| Administrateur : | Martin Martineau (LOUIS) 9210, rue Quévillon Québec, Qc G1G 5S6 Tél. : 418 628-6970 martineaumartin@hotmail.com | | |

Équipe du journal :

Coordonnateur : Michel St-Onge
Collaborateurs : Gaëtan Martineau, Laurette
Martineau, Normand Martineau, Yvon St-Pierre

Site internet :

Administrateur : Pierre Martineau (MATHURIN)

Envoyez toute correspondance relative au journal à l'adresse suivante :

Journal « Le Martineau »
Att : Michel St-Onge
4445, boul. Henri-Bourassa ouest, app. 201
Montréal, Qc H4L 5G5
Tél. : 514-336-0876
ou par courriel : francmich@videotron.ca

* Entre parenthèses : prénom de l'ancêtre

Impression :

Fédération des familles-souches du Québec (FFSQ)

Généalogie :

Laurette Martineau (LOUIS)
Lucille Martineau-Brochu (LOUIS)
Sylvio Martineau (MATHURIN)
Gaétane Martineau (JACQUES)
Michel St-Onge (MATHURIN et JACQUES)

Cartes de membre :

Canada : 25 \$ Cdn/année
Etats-Unis : 25 \$ Cdn/année
Autres pays : 25 \$ Cdn/année
RABAIS 3 ANS : 70\$ Cdn/3 années

**Chèque payable à la trésorière Caroline Martineau
et fait à l'ordre de « Association des Martineau
d'Amérique »**



Tel le mouvement continue du balancier, votre journal « *Le Martineau* » vous parvient irrémédiablement trois fois l'an.

Sa publication régulière depuis toutes ces années est le résultat du travail acharné des différents responsables qui se sont succédé au fil des ans, dont l'actuel coordonnateur Michel St-Onge (depuis décembre 2009), précédé de Maurice Garneau et de son fils Louis-Sébastien (de décembre 2005 à juillet 2009). Ces derniers avaient succédé à Lucie St-Onge (de juin 1996 à juin 2005), laquelle est malheureusement décédée en décembre dernier. Son père Roger St-Onge, président-fondateur de notre association, avait originalement exercé ce rôle de rédacteur et responsable de la mise en page de notre bulletin, de juillet 1990 à mars

1996. À tous ceux-ci, notre conseil rend hommage et exprime sa reconnaissance pour leur contribution à ce que nous pouvons considérer comme le principal véhicule de communication de notre association.

La publication d'un journal par une association de familles comme la nôtre s'inscrit même dans ses objectifs qui sont entre autres et je cite : « *Imprimer, éditer, distribuer toutes publications se rapportant à l'histoire des membres de l'Association des Martineau d'Amérique.* » Le journal s'inscrit aussi dans la mission de l'Association qui vise « *la promotion, le développement et la vulgarisation de l'histoire et de la généalogie touchant les familles Martineau.* »

Or, à mon avis, la responsabilité de faire vivre ces objectifs ne doit pas incomber aux seules personnes qui en assurent la parution. Elle doit être collective et partagée par chacun des membres de l'Association.

Plusieurs d'entre vous êtes détenteurs d'histoires, de profils, de livres, de photographies anciennes, de documents historiques, d'anecdotes, de références diverses ou de bribes d'informations touchant un(e) Martineau. Ou vous connaissez des Martineau qui ont une histoire, un événement, un fait, même anodin, à raconter. Dans votre région il y a peut-être un lieu, une rue, un parc, un édifice, etc ... qui porte le nom Martineau ou St-Onge. Une courte recherche vous permettrait de connaître l'origine de cette appellation et de « *faire du pouce* » à partir de là.

Or, veuillez bien partager ces informations, via votre journal. Vous en retirerez un sentiment de fierté bien légitime et contribuerez, tous ensemble, à enrichir le patrimoine de tous les descendants Martineau des trois ancêtres Louis, Jacques et Mathurin, ainsi que les descendants St-Onge de Mathurin.

N'oublions pas que c'est la petite histoire qui bâtit la grande.

Nous avons hâte de vous lire!

Gaétan Martineau



BIENVENUE À NOS NOUVEAUX MEMBRES

Sylvie Martineau # 484
(descendante de LOUIS)
1100, rang 12
Ste-Agathe de Lotbinière, Qué.
GOS 2A0

2
0
1
1
-
2
0
1
2

Numéro de membre ?

N.B. : nous ne sommes pas 484 membres

- ❖ Lorsqu'un membre ne renouvelle pas, son numéro lui est réservé, au cas où il reviendrait.
- ❖ Lorsqu'un membre décède, son numéro demeure en archives, à son nom.
- ❖ Lorsqu'une personne devient membre pour la première fois, un tout nouveau numéro lui est attribué.

CONCOURS GAGNEZ UN (1) AN DE COTISATION GRATUITE !

Objectif : 100 membres ! et plus ...

Notre Association est à une dizaine de membres d'atteindre un sommet historique de 100.

L'objectif est d'y arriver d'ici le 30 juin prochain.

Chacun et chacune de vous a l'occasion d'y contribuer de façon simple. Voici comment :

Chaque membre actuel qui recrutera un nouveau membre d'ici le 30 juin 2012 verra son adhésion à l'Association des Martineau d'Amérique être renouvelée gratuitement pour une année additionnelle.

Il n'est pas inutile de rappeler, qu'en vertu de nos règlements, **tout nouveau membre** qui adhère à l'Association entre le 1^{er} janvier et le 30 juin voit sa cotisation valide pour toute l'année suivante au lieu de se terminer le 30 juin suivant et devoir ainsi payer à nouveau pour la prochaine année. Un bon argument de recrutement !

Un formulaire d'adhésion est joint à votre journal. Faites-le compléter par le nouveau membre recruté qui le fera parvenir avec son paiement à l'adresse indiquée.

Ou, **si vous avez accès à internet**, voyez la section « Devenir membre » sur le site internet de l'Association : www.martineaudamerique.org , imprimez ou téléchargez le formulaire d'inscription et, lorsque complété par le nouveau membre recruté, celui-ci le fera parvenir, avec le paiement de sa cotisation, à l'adresse indiquée.

N'oubliez-pas d'y inscrire, au haut du formulaire, votre nom et votre numéro de membre afin qu'on puisse vous attribuer votre gratuité!

GO ! GO ! GO !...

Le site internet de votre Association www.martineaudamerique.org – s'enrichit de **deux nouveautés**, toutes deux logées à la section « Historique ». Obtenez-les par un simple click.

Il présente le **nouveau dépliant promotionnel de l'Association**. Imprimez-en des copies pour distribuer à ceux et celles en qui vous voyez des membres potentiels.

Vous avez aussi accès aux **Statuts et Règlements de l'Association**, tel qu'adoptés en 2004 et modifiés en 2006. Rappelons qu'à la « Section des membres », vous avez toujours accès à votre dossier personnel que vous pouvez consulter, corriger ou compléter et imprimer.

HOMMAGE



*Nous vous faisons part du décès de
1954 - Lucie St-Onge - 2011
survenu le 12 décembre 2011, à l'âge de 57 ans,
à son domicile de Saint-Maurice de Champlain.*

*Elle était la fille de Roger St-Onge, notre président fondateur
qui a œuvré dans l'association, entre 1990 et 2005,
comme président, trésorier et rédacteur du journal.*

*Pour sa part, Lucie fut membre du conseil d'administration, de 1993 à 2005.
Elle a occupé les rôles de directrice, secrétaire, entre 1994 à 2000*

et de vice-présidente, en 2000 et 2001.

De 1996 à 2005, elle a réalisé la mise en page du journal.

Son conjoint, Alain Perron,

a occupé le poste de président, en 1999 et 2000 et de directeur, entre 2000-2002.

*Elle laisse dans le deuil, outre son conjoint et ses parents,
ses enfants : Geneviève, Sébastien, Stéphane, Julie et Patrick
et ses 9 petits-enfants :*

*Maxandre, Chloé, Joël, Félix, Ariane, Gabriel, Mélodie, Lauranne et Benjamin;
ainsi que ses frères : Yves, François et Bruno.*

*Ses funérailles ont eu lieu le 21 décembre, en l'église St-Jean-de-Brébeuf, de Trois-Rivières,
sous la direction des salons funéraires Rousseau et frères.*

*À Roger, son épouse Claire et leur famille,
notre Conseil d'administration offre ses plus sincères condoléances,
tout en témoignant sa reconnaissance à Lucie.*

*Lors de son décès, un avis avait été inscrit sur le forum de notre site internet. Vous pouvez y avoir accès
directement en saisissant le lien suivant : <http://martineaudamerique.org/forum/viewtopic.php?f=2&t=116>*

ERRATUM - TITRE D'ASCENDANCE DE GISANE ST-ONGE

Numéro de décembre 2011 - page 10

par Michel St-Onge

Veillez noter qu'une erreur de transcription a été faite lors de la réalisation du titre d'ascendance de Gisane St-Onge, nouvellement membre de notre association depuis octobre dernier. Son cousin, Yvon St-Onge, un de nos fidèles membres depuis plusieurs années, nous l'a signalée.

Veillez donc prendre note des corrections suivantes, à la sixième génération (6^e), concernant les parents d'Élisabeth Lamontagne (conjointe de Joseph Martineau-St-Onge) :

Au lieu de lire : Georges & Émilie Guillemette

On devrait lire : Charles & Dorothee Chamberland

Nos membres sont invités à apporter les corrections appropriées à ce document, situé en page 10, de leur numéro de décembre 2011 – volume 23 – numéro 1.

Les deux personnes concernées directement par ce document ont reçu un fichier PDF de remplacement pour cette page.

AVIS de DÉCÈS MARTINEAU et ST-ONGE d'ascendance Martineau *sur votre forum*

par Michel St-Onge

Vous faites des recherches généalogiques? Vous cherchez le décès d'un parent?

Consultez les avis de décès Martineau et St-Onge d'ascendance Martineau pour les années 2006 à 2012 inclusivement.

Vous pouvez y trouver :

la date de décès, et selon le cas, le lieu et la date de naissance, le lieu et la date de mariage, le nom des parents, le nom du conjoint, le nom de l'ancêtre du défunt, le nom de la Maison funéraire, le lieu et la date des funérailles, le lieu de sépulture.

Accédez au forum par le lien de notre site internet : <http://martineaudamerique.org>

Cliquez sur le lien **FORUM de DISCUSSION** puis sur la **section généalogie des Martineau**

OU Accédez directement au FORUM par le lien suivant : <http://martineaudamerique.org/forum/index.php>

RÉFLEXION

La passion de la généalogie est aujourd'hui un phénomène de société.

Si les « nouveaux généalogistes » continuent à parcourir les poussiéreuses archives municipales, départementales et nationales, ils utilisent aussi internet et les nouvelles technologies. Pour eux, la généalogie n'est pas seulement la recherche de leurs ancêtres, mais plus largement une manière de retrouver ses racines pour mieux participer au monde d'aujourd'hui. C'est aussi une manière de tisser des liens tout autour de la planète car « contrairement à une idée reçue, nous dit P.-V. Archassal, bâtir son arbre généalogique n'a rien d'égoïste : pour parvenir à en retracer tous les rameaux il faut pratiquer l'entraide, découvrir de nouveaux cousins et travailler ensemble. »

Couverture du livre : *Généalogie une passion moderne*, document, Pierre-Valéry Archassal, Bourin éditeur, Paris, 2006

DÉCÈS de SŒUR ALPHONSINE MARTINEAU , s.g.m. , descendante de Louis Martineau

survenu le 7 mars dernier, à l'âge de 93 ans. Elle était la tante de notre collègue Normand Martineau, secrétaire au conseil d'administration de notre association. Dans notre bulletin de juillet 2011, elle avait fait l'objet d'un article qui faisait un retour sur les grands moments de sa vie. Un avis de décès a été inscrit sur notre forum. **Nous offrons nos condoléances à Normand ainsi qu'à sa famille.**

QUELQUES NOUVELLES de CAMILLE RENAUD, notre ami de France

Homme de mémoire, souvent amusant et surtout fidèle, notre prolifique correspondant français, Camille Renaud, continue régulièrement de nous faire parvenir des courriels intéressants sur les activités et les attraits de sa région de Vendée. Bien informé sur le Québec, il nous parle même de nous, de nos politiciens, de nos artistes, etc., tout en se remémorant de bons moments de partage avec nos québécois, lors du voyage organisé par notre association en 2010. **Il nous informe, entre autres, de :**

- La 12e assemblée générale des *Martinaires d'la Grande Maison* (Saint-Jean-de-Monts, Vendée) a eu lieu le 10 mars dernier, en présence de près d'une centaine de participants, sous la gouverne de leur dévoué président Didier Martineau. Il nous apprend qu'en cette même période de mars, ce dernier avait perdu son père. **Nous lui offrons nos condoléances !**
- La récupération de la bibliothèque, dite « de conservation et de recherche », de l'ex-IUFM (Institut universitaire de formation des maîtres) de La Rochelle, par le musée de l'École publique de Saint-Fraigne, dans le Nord-Charente. Condamné, le centre de formation - rattaché à l'université de La Rochelle - était prié de rendre les locaux vides au Conseil général maritime. **Un bel enrichissement pour le lieu de naissance de l'ancêtre Mathurin Martineau !**



ENEZ

- ✚ partager le plaisir des retrouvailles
- ✚ vous retrouver dans une région souche importante des descendants de Louis et Mathurin Martineau
- ✚ découvrir une magnifique église de 1788 et un patrimoine régional unique
- ✚ présenter vos recherches généalogiques et connaître vos liens familiaux

PREZENNOTÉ

*Le prochain
rassemblement annuel
aura lieu le
SAMEDI 8 SEPTEMBRE 2012
à Saint-Antoine-de-Tilly
dans la belle région de Lotbinière*

*Le programme détaillé
des activités paraîtra
dans votre bulletin
de juillet.*

BERNADETTE MARTINEAU - ALLARD

De la région québécoise de l'Estrie à l'État américain de Georgie

Collaboration : Bernadette Martineau et Normand Martineau

Recherches & adaptation : Michel St-Onge

En 2010, au cours du voyage des Martineau en France, Normand Martineau a eu le plaisir de partager la route et de connaître Bernadette Martineau et son mari Gilles Allard. Avec sa collaboration, il nous propose ici de découvrir ce sympathique couple franco-américain qui conserve précieusement ses liens familiaux.

TITRE D'ASCENDANCE de BERNADETTE MARTINEAU

| | | | |
|--------------------------|----------------------------|---|---|
| Louis I Martineau | Madeleine Marecot | Mathurin & Marie Regnaude | Visitation Château-Richer - 09-04-1663 |
| Pierre II Martineau | Marie Leblond | Nicolas & Marguerite Leclerc | St-Famille, Ile d'Orléans - 12-11-1691 |
| Jean-Bapt. III Martineau | Marie-Anne Dupont | Louis & Jeanne Paradis | St-François, Ile d'Orléans - 15-03-1727 |
| Jean-Bapt. IV Martineau | Catherine Rouleau | Guillaume & Cécile Godin | St-François-Rivière-du-Sud - 15-07-1754 |
| Jean-Bapt. V Martineau | Victoire Morin | Jacques & M. Joseph Godin | St-François-Rivière-du-Sud - 07-11-1793 |
| Romain VI Martineau | Marguerite Pelletier | Jean-Franç. & Marg. Picard-Destroimaisons | St-Pierre de Montmagny - 06-11-1821 |
| Guillaume VII Martineau | Rosalie Fonteneau-Dumoulin | Antoine & Marie Messier | St-Marcel-sur-Richelieu - 10-09-1860 |
| William VIII Martineau | Armélie Deguire-Desrosiers | Ovide & Rozilda Théroux | Ste-Edwidge de Compton - 21-06-1897 |
| Auguste IX Martineau | Onia Pelletier | Joseph & Emma Maynard | Ste-Edwidge de Compton - 26-12-1923 |
| Bernadette X Martineau | Gilles Allard | Alcide & Jeanne Favreau | Ste-Edwidge de Compton - 27-09-1952 |



Une estrienne de naissance

Bernadette Martineau est originaire de Sainte-Edwidge-de-Clifton, village estrien du Québec, situé près de Coaticook. Elle est la fille d'Auguste Martineau et d'Onia Pelletier, lesquels s'étaient mariés à Sainte-Edwidge, le 26 décembre 1923. Ce couple a d'abord vécu à Coaticook, mais le grand-père les voulait sur la ferme, « *plus sain pour les enfants* », disait-il. Alors ils sont revenus à Sainte-Edwidge, continuant à opérer la grande ferme paternelle qui comprenait plus de 300 acres.

Bernadette grandit au sein d'une famille de 11 enfants et composée de 7 filles et 4 garçons : Rachel (1924), Suzanne (1926), Denise (1928), Bernadette (1930), Monique (1931), Jean (1935), Isabelle (1938), Mario (1941), André (1943), Francine (1946), Nil (1949). Devenue jeune fille, Bernadette termina un certificat en pédagogie, au couvent des sœurs du Sacré- Cœur de Jésus, à Sherbrooke. Ses études en éducation la conduisirent à l'enseignement au primaire.

Mariage

Le 27 septembre 1952, en l'église paroissiale de Sainte-Edwidge, elle épousa Gilles Allard, né à Rougemont en 1927, fils d'Alcide Allard et de Jeanne Favreau. Pour le besoin des études de son mari, la jeune mariée le suit d'abord vers Kingston en

Ontario. Par la suite, de 1953 à 1956, ils habitèrent Baltimore, au Maryland (MD, USA), où Gilles obtint un doctorat (Ph.D) à l'Université Johns Hopkins, en 1956.

Un couple de globe-trotters

Comme épouse de géologue, de 1955 à 1958, elle passa des années difficiles de pionnière dans la région de Chibougamau, ville minière située à environ 450 kilomètres au nord de Québec. L'isolation, le manque de soins médicaux et de facilités modernes lui rendent la tâche lourde, alors que trois enfants en bas âge la tiennent occupée.

En 1958, ils déménagent à Charlottesville (VA, USA) où Gilles enseigne à l'Université de Virginie. Mais peu après, dès 1959, il est invité à enseigner à Salvador, Bahia, au Brésil, où jusqu'en 1964 ils vivront cinq belles années tropicales... Ce fut un changement radical comparativement aux hivers de Chibougamau, à 55 degrés Celcius sous zéro.



Photo récente de Bernadette

Son contrat d'enseignement était de 2 ans, mais Petrobras, l'entreprise brésilienne qui l'employait a renouvelé 2 contrats. Cette compagnie est spécialisée dans la recherche, l'extraction, le raffinage, le transport et la vente de pétrole. Son siège est situé à Rio de Janeiro.

Cependant, le gouvernement devenait de plus en plus communiste. En 1964, l'armée a pris le contrôle et le gouverneur s'enfuit à l'étranger. Bernadette et Gilles quittent. Ils reviennent alors en Amérique, à Riverside, en Californie (CA) d'abord, en 1964-65, puis finalement à Athens, en Georgie (GA), là où ils habitent encore aujourd'hui depuis 1965.

Seule ou avec son mari qui donnait des conférences géologiques sur des bateaux de croisière, surtout dans l'Antarctique et l'Arctique, dans sa vie, Bernadette aura visité les sept continents.

Bernadette et Gilles voulaient éventuellement revenir au Canada, mais les enfants n'ont pas voulu : partir encore ... laisser leurs amis ... Pour eux, ils sont restés aux États-Unis. Et puis, curieusement, tous les trois sont partis étudier ailleurs !

Implication professionnelle et reconnaissances

En 1976, Bernadette est sollicitée pour travailler à l'Université de Georgie, au bureau de programmes internationaux où la connaissance du portugais et du français sont nécessaires. Elle devient assistante au directeur de l'office de développement international. Elle y a œuvré durant 19 ans. En 1987, elle accompagne un groupe d'étudiantes au Burkina Faso, en Afrique de l'ouest, pour un stage de trois mois d'études internationales.

Son travail fut reconnu par le Ministère National de l'Agriculture qui lui décerna une médaille à Washington. Pour ses contributions, une mention spéciale lui fut décernée par le Département de Service Public de l'Université de Georgie. En 2004, Bernadette reçut la première médaille « Inspiration » attribuée par le « Council on Aging » et le maire d'Athens. Et pour son implication hebdomadaire, le Club Kiwanis lui décerna la médaille « Outstanding Leader » du Kiwanis de Georgie ainsi que la médaille « Hixson » du Kiwanis international.

Implication sociale

En plus de se consacrer à l'éducation de ses 3 trois enfants, Bernadette s'est toujours largement impliquée auprès de sa communauté. Ainsi, elle fut bénévole à l'hôpital, organiste à l'église durant 28 ans, membre du conseil de paroisse, de la chorale d'Athens, du club Universitaire pour femmes. Elle s'impliqua aussi auprès de divers organismes, dont le Recording for the Blind (enregistrement pour aveugles), le "Meals on Wheels" (centre de conventions et d'accueil à la ville), le Kiwanis Club où elle a recruté hebdomadairement des conférenciers pendant 22 ans. Bernadette joue au bridge tous les jeudis et assiste à des concerts un ou deux soirs par semaine. De plus, elle dirige et anime un cours de culture physique 3 fois par semaine au YMCA.



De gauche à droite : Claude, Martine et Michel (Mitch), en 2007

Bernadette et Gilles sont les parents de trois enfants et les grands-parents de cinq petits-enfants :

Claude Bernard travaille pour IBM, à Toronto. Il a 2 filles.

Martine Suzanne est directrice à l'Institut des Langues Seneca College, à Toronto. Elle donne des cours de langues de par le monde : États-Unis, Amérique du Sud, Corée, VietNam, Inde, Syrie, Chine.

Michel (Mitch) travaille en physiologie (exercices), au Veterans Hospital, d'Indianapolis. Il a 3 garçons.

Voilà l'histoire d'une belle famille franco-américaine, ayant connu un parcours hors du commun, bien intégrée à sa nouvelle société et qui demeure fière de ses racines ! Ils font bien partie des nôtres. Nous les saluons !

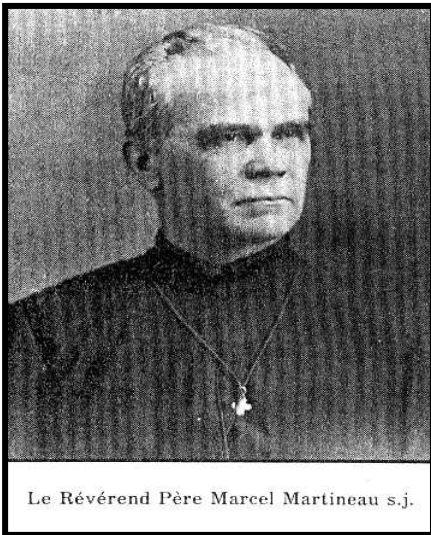
PÈRE MARCEL MARTINEAU s.j.

Recherches & adaptation : Michel St-Onge

texte proposé par Sylvio Martineau

TITRE D'ASCENDANCE du PÈRE MARCEL MARTINEAU

| | | | |
|--------------------------------------|-----------------------------|----------------------------------|---|
| Mathurin I Martineau | Madeleine Fiset | Abraham & Denyse Savard | Ste-Anne-de-Beaupré – 16-07-1690 |
| Joseph II Martineau | Marie-Anne Boucher | Denys & Jeanne Miville | St-Nicolas – 04-02-1727 |
| Étienne III Martineau | Marie-Josephte Demers | Joseph & Marie- Josephte Gingras | St-Nicolas – 14-11-1757 |
| Ambroise-Laurent IV Martineau | Judith Cadot | Isidore & Véronique Dumont | St-Roch-de-l'Achigan – 25-02-1805 |
| Narcisse V Martineau | Rosalie Jeanotte-Lachapelle | Joseph & Élisabeth Chalifoux | Notre-Dame de Montréal – 18-04-1842 |
| Marcel VI Martineau | | | Ordination Cath. de Montréal – 03-09-1871 |



Le Révérend Père Marcel Martineau s.j.

Le père Marcel Martineau, jésuite, est l'auteur du livre *Généalogie de la famille Martineau-Lormière (branche du district de Montréal)*. À ce titre, il est considéré comme un des premiers généalogistes ayant contribué à faire la lumière sur les descendants de Mathurin Martineau. Ce livre parut en 1902, aux presses de l'imprimerie du Sacré-Cœur de Montréal.

Le père Marcel Martineau naquit à Montréal, le 16 janvier 1847, du mariage de Narcisse Martineau et de Rosalie Jeanotte-Lachapelle. Son père Narcisse, charpentier journalier, en premier mariage, avait épousé Rosalie Lépine-Bérard, à St-Esprit de

Montcalm, le 18 septembre 1838. De cette union étaient nés 2 fils, morts en bas âge. Joseph, né à St-Esprit le 23 juin 1839 et décédé le 10 février 1840. Alphonse, né à Montréal le 25 décembre 1840 et décédé le 14 juillet 1841. Rosalie décéda à Montréal le 6 juin 1841. Devenu veuf, Narcisse épousa celle qui allait lui donner une famille.

Ainsi, en second mariage, le 18 avril 1842, Narcisse épousa en l'église Notre-Dame de Montréal, Rosalie Jeannotte-Lachapelle, fille de Joseph Jeannotte-Lachapelle et d'Élisabeth Chalifoux. Le couple vivait dans la maison qui était située à l'angle des rues Dorchester et Visitation, à l'endroit même où se trouve l'église Saint-Pierre-Apôtre, dirigée par les RR.PP. Oblats de Marie-Immaculée.

Outre Marcel, 7 autres enfants naquirent de cette union :

1. Herminie, née à Montréal le 5 mars 1843 et décédée le 20 juin 1843.
2. Mélina, née à Montréal le 28 février 1844 et décédée le 19 juillet 1844.
3. Narcisse, né à Montréal le 19 juillet 1845 et décédé le 7 juin 1846.
4. Vitalien (Vital), né à Montréal le 23 janvier 1849, épousa Herminie Payette St-Amour, à Notre-Dame de Montréal, le 28 novembre 1871.



Tableau photographique de la famille du père Martineau : de gauche à droite : En haut, ses parents : Narcisse Martineau et Rosalie Jeanotte-Lachapelle; au centre : le père Marcel s.j.; en bas, ses frères : Vital et Charles Martineau (Source : Vies de pionniers - Nomingue 1883-1983, page 38)



Vital et sa femme eurent 12 enfants dont 6 sont décédés en bas âge.

5. Alfred-Cyprien, né à Roxton Falls le 15 juillet 1851 et décédé le 27 juillet 1853.
6. Félix, né à Roxton Falls le 23 mars 1853 et décédé à St-Jean-de-Dieu de Montréal le 8 octobre 1901, à l'âge de 48 ans.
7. Charles, né à Roxton Falls le 23 août 1857, épousa Julie Roy, en l'église Sacré-Cœur de Jésus de Montréal, le 24 juin 1879. Il eurent 1 fille. Devenu veuf, il se remaria à Joséphine Vézina, en la même église, le 6 février 1883. Sa deuxième épouse lui donna 9 enfants dont 4 sont décédés en bas âge.

Marcel Martineau fit ses études au Collège de Saint-Hyacinthe, grâce à la générosité de Monsieur Jacques-Denis Michon, curé de Saint-Jean-Baptiste de Roxton Falls, où demeurait alors sa famille. Il fut ordonné prêtre, en la cathédrale de Montréal, par Monseigneur Ignace Bourget, le 3 septembre 1871. Il entra dans la Compagnie de Jésus, le 4 février 1875. Le 3 février 1876, il partit pour la France, pour y étudier au scolasticat de Vals, près de Puy. Il revint au Canada en août 1877 et fut envoyé à Québec en 1878 puis à Trois-Rivières en 1882.

À cette époque, le Curé Labelle réussit à intéresser les Jésuites à venir s'installer à Nomingue pour desservir les missions environnantes. En décembre 1882, il fut nommé pour cette nouvelle mission du Lac Nomingue, tout en devant s'occuper de la colonie établie à l'Annonciation. C'est en janvier 1883 qu'il en prit possession. Il avait 36 ans. Avec ses compagnons, ils construisirent la première habitation des R.P Jésuites en 1882-1883. Saint-Ignace de Nomingue devint le nom de la paroisse.

Lorsqu'il fut désigné par ses supérieurs, pour s'occuper de la colonisation, son premier soin avait été de s'assurer le concours de colons sérieux. Il n'avait personne de plus sympathique à sa cause que son père, Narcisse, qui avait consenti à se sacrifier avec son fils religieux et toute sa famille. Ainsi, le 30 mars 1883, arrivent à Nomingue, son vieux père Narcisse Martineau, 70 ans; ses frères Vital, menuisier et cultivateur, 34 ans et Charles, menuisier charpentier, 25 ans, accompagnés de Madame Joséphine Vézina, femme de Charles et de leur petite fille Julia âgée de 2 ans. Vital et Charles sont alors fermiers pour les pères Jésuites.

Le 27 avril viennent les rejoindre, Rosalie Jeannotte-Lachapelle, 68 ans, épouse de Narcisse Martineau. Elle est accompagnée de sa belle-fille, Herminie St-Amour, 33 ans, épouse de Vital, et de ses petites-filles, Maria, 10 ans, Rose de Lima, 6 ans et Bernadette, 4 ans. On peut dire que Narcisse et Rosalie Martineau et leur famille furent la providence des colons au début difficile de la fondation de Nomingue. Leur travail fut récompensé par la prospérité des premiers arrivants. Trois ans plus tard, son père Narcisse mourut le 21 mai 1886, à l'âge de 73 ans.

Le Père Marcel Martineau fut particulièrement affecté par la décision de ses supérieurs, à l'effet que les pères Jésuites quitteraient définitivement ces lieux en 1891. Ils ont été remplacés par des missionnaires venant de France. Il rêvait d'un collège classique rempli de fils de colons du Nord. Toutes ses espérances s'effondraient, au moment de les voir se réaliser. Malgré le départ des Jésuites, la famille Martineau continua de demeurer à Nomingue. Le père Marcel y baptisa plusieurs enfants, bénit plusieurs mariages et célébra des funérailles de membres de sa famille. Sa mère Rosalie Jeannotte-Lachapelle décéda le 9 novembre 1901, à l'âge de 87 ans. Son frère Vital décéda le 16 décembre 1929, à l'âge de 80 ans. Ainsi, plusieurs membres de la famille Martineau reposent au cimetière de Nomingue : ses parents, son frère Vital ainsi que plusieurs neveux et nièces. Quant à Charles, il décéda à Mont-Laurier le 25 mai 1938, à l'âge de 80 ans.

Le père Marcel Martineau décéda au scolasticat de l'Immaculée-Conception de Montréal le 26 avril 1923, à l'âge de 76 ans. Il fut inhumé le 30 avril au cimetière des Jésuites, en la paroisse de la Visitation du Sault-au-Récollet.

Sources : Généalogie de la famille Martineau-Lormière, par Marcel Martineau s.j., 1902 : en ligne sur NOS RACINES / Actes de l'État civil du Québec (Drouin - Ancestry)
Douce Souvenance, histoire de l'Annonciation, par Frère Samuel Charette s.c., 1953 / Vies de pionniers – Nomingue 1883-1983, Lucille Lalonde (2^e édition)

TITRE D'ASCENDANCE DE JOCELYN MARTINEAU

Descendant de l'ancêtre Louis Martineau

Ancêtre en France

| | | |
|---|--|---|
| Martineau, Jean | | Mathurine Bonne |
| De St-Savinien, diocèse de Saintes, province de la Saintonge, France | | De Laller, Évêché de la Rochelle, France |

Première génération en Nouvelle-France

| | | |
|-------------------------|--|---------------------------|
| Martineau, Louis | M : 09-04-1663 | Madeleine Marcot |
| | Visitation de Notre-Dame Château-Richer | Mathurin & Marie Regnaude |

Deuxième génération

| | | |
|-------------------|----------------------------|------------------------------|
| Martineau, Pierre | M : 12-11-1691 | Marie Leblond |
| | Ste-Famille, Ile d'Orléans | Nicolas & Marguerite Leclerc |

Troisième génération

| | | |
|--------------------------|----------------------------|------------------------|
| Martineau, Jean-Baptiste | M : 15-03-1727 | Marie Anne Dupont |
| | St-François, Ile d'Orléans | Louis & Jeanne Paradis |

Quatrième génération

| | | |
|-------------------|--------------------|---------------------------|
| Martineau, Joseph | M : 07-01-1771 | Geneviève Kemner/Laflamme |
| | St-François-du-Sud | Louis & Catherine Rouleau |

Cinquième génération

| | | |
|-----------------|---------------------------|---------------------------------|
| Martineau, Paul | M : 05-10-1812 | Marie-Anne Brochu |
| | St-Vallier de Bellechasse | Jean-Baptiste & Ursule Bouchard |

Sixième génération

| | | |
|----------------|---------------------------|--------------------------------|
| Martineau, Luc | M : 09-04-1861 | Marguerite Marceau |
| | St-Vallier de Bellechasse | Adrien & Émilie Audet/Lapointe |

Septième génération

| | | |
|-----------------|----------------------|----------------------|
| Martineau, Léon | M : 11-07-1887 | Célanire Rhéaume |
| | St-Bernard de Beauce | Marcel & Marie Morin |

Huitième génération

| | | |
|------------------|--------------------------|-------------------------|
| Martineau, Louis | M : 21-11-1916 | Marie Gosselin |
| | Ste-Agathe-de-Lotbinière | Napoléon & Marie Tardif |

Neuvième génération

| | | |
|------------------|---------------------------|-------------------------------|
| Martineau, Henri | M : 18-08-1947 | Adrienne Rousseau |
| | Ste-Julie de Laurierville | François & Alberta Manningham |

Dixième génération

| | | |
|--------------------|--------------------------|----------------------------|
| Martineau, Jocelyn | | Denise Robitaille |
| | Ste-Agathe-de-Lotbinière | Gérard & Jeannette Laprise |

Recherches : Laurette Martineau

TITRE D'ASCENDANCE DE YVON MARTINEAU

*Descendante de l'ancêtre Mathurin Martineau
(descendance Martineau dit Lormière)*

Première génération en Nouvelle-France

| | | |
|--|-----------------------|-------------------------|
| Martineau, Mathurin | M : 16-07-1690 | Madeleine Fiset |
| Veuf d'Anne Hébert de St-Fraigne, bourg du canton d'Aigre, arrondissement de Ruffec, évêché de Poitiers, France | Ste-Anne-de-Beaupré | Abraham & Denyse Savard |

Deuxième génération

| | | |
|-------------------|---------------------|------------------------------|
| Martineau, Joseph | M : 04-02-1727 | Marie-Anne Boucher |
| | St-Nicolas de Lévis | Denis & Marie-Jeanne Miville |

Troisième génération

| | | |
|-------------------|------------------------|------------------------------|
| Martineau, Joseph | M : 26-11-1753 | Geneviève Lemay |
| | St-Louis de Lotbinière | Joseph & Geneviève Fréchette |

Quatrième génération

| | | |
|------------------|----------------------------------|----------------------------|
| Martineau, Louis | M : 11-08-1777 | Clotilde Mailhot |
| | St-Jean-Baptiste de Deschailions | Nicolas & Clotilde Brisson |

Cinquième génération

| | | |
|------------------|---------------------|---------------------------------|
| Martineau, David | M : 01-06-1804 | Marie-Pélagie Fortier |
| | St-Nicolas de Lévis | Pierre-Basile & Geneviève Gagné |

Sixième génération

| | | |
|--------------------|---------------------|---------------------------|
| Martineau, Germain | M : 06-08-1833 | Anathalie Baron |
| | St-Nicolas de Lévis | François & Thérèse Moreau |

Septième génération

| | | |
|------------------|--------------------------|-------------------------------|
| Martineau, Louis | M : 07-01-1873 | Émilie Boutin |
| | Ste-Agathe-de-Lotbinière | François & Anastasie Bussière |

Huitième génération

| | | |
|------------------|--------------------------|---------------------------|
| Martineau, Louis | M : 07-01-1901 | Léda Langlois |
| | Ste-Agathe-de-Lotbinière | Joseph & Céline Martineau |

Neuvième génération

| | | |
|---------------------|-------------------------|--------------------------|
| Martineau, Philippe | M : 28-10-1942 | Lucienne Jalbert |
| | Ste-Anastasie de Lyster | Joseph & Eugénie Lacasse |

Dixième génération

| | | |
|-----------------|----------------|---------------------------------|
| Martineau, Yvon | M : 13-09-1990 | Jeanne Pouliot |
| | Las Vegas | Adélarde & Marie-Rose Robichaud |

Recherches : Laurette Martineau

TITRE D'ASCENDANCE DE FRANCINE MARTINEAU

Descendante de l'ancêtre Jacques Martineau

Ancêtre en France

| | | |
|--|--|--|
| Martineau, Nicolas | | Jeanne Demaire |
| De Maillé, arrondissement Fontenay-le-Comte, évêché de Maillezais, Poitou (Vendée), France | | De Saint-Paul, ville et archevêché de Paris, France (Réf. René Jetté) |

Première génération en Nouvelle-France

| | | |
|--------------------|----------------------|-------------------------|
| Martineau, Jacques | M : 28-11-1669 | Antoinette Dumontier |
| | Notre-Dame de Québec | Jean & Guillemette Bido |

Deuxième génération

| | | |
|-------------------|-----------------------------------|-----------------------|
| Martineau, Pierre | M : 12-02-1711 | Marguerite Hotte |
| | St-Charles, Charlesbourg (Québec) | Pierre & Marie Girard |

Troisième génération

| | | |
|---------------------|--|------------------------------|
| Martineau, Mathurin | M : 10-04-1736 | Marie Josephte David |
| | Visitation BVM, Sault-au-Récollet (Montréal) | Jacques & Madeleine Chartier |

Quatrième génération

| | | |
|--------------------------|--|-------------------------------|
| Martineau, Jean-Baptiste | M : 11-10-1773 | Josephte Robert / Chartier |
| | St-François-d'Assise, Longue-Pointe (Montréal) | François & Hélène Larchevêque |

Cinquième génération

| | | |
|--------------------------|------------------------|-------------------------|
| Martineau, Jean-Baptiste | M : 09-04-1804 | Élisabeth Kinseler |
| | Notre-Dame de Montréal | Antoine & Marie Julteau |

Sixième génération

| | | |
|--------------------|----------------------------|-----------------------------|
| Martineau, Édouard | M : 07-02-1842 | Angèle Leroux |
| | St-Ignace de Côteau-du-Lac | Antoine & Archange Bériault |

Septième génération

| | | |
|---------------------|----------------------------|------------------------------|
| Martineau, Magloire | M : 19-10-1869 | Marie Ménard |
| | St-Ignace de Côteau-du-Lac | Hyacinthe & Josephte Brazeau |

Huitième génération

| | | |
|---------------------------|---------------------------|--------------------------|
| Martineau, Joseph-Édouard | M : 23-07-1907 | Anna Bériault |
| | St-Polycarpe de Soulanges | Honoré & Césarine Daoust |

Neuvième génération

| | | |
|------------------|-------------------------|------------------------|
| Martineau, Denis | M : 30-10-1937 | Annette Quesnel |
| | Ste-Marthe de Vaudreuil | Hermile & Emma Brabant |

Dixième génération

| | | |
|---------------------|--|--|
| Martineau, Francine | | |
| | | |

Recherches : Laurette Martineau

TITRE D'ASCENDANCE DE ROBERT MARTINEAU

Descendant de l'ancêtre Louis Martineau

Ancêtre en France

| | | |
|---|--|---|
| Martineau, Jean | | Mathurine Bonne |
| De St-Savinien, diocèse de Saintes, province de la Saintonge, France | | De Laller, Évêché de la Rochelle, France |

Première génération en Nouvelle-France

| | | |
|-------------------------|--|---------------------------|
| Martineau, Louis | M : 09-04-1663 | Madeleine Marcot |
| | Visitation de Notre-Dame Château-Richer | Mathurin & Marie Regnaude |

Deuxième génération

| | | |
|-------------------|---------------------------|------------------------------|
| Martineau, Pierre | M : 12-11-1691 | Marie Leblond |
| | St-Famille, Ile d'Orléans | Nicolas & Marguerite Leclerc |

Troisième génération

| | | |
|--------------------------|----------------------------|------------------------|
| Martineau, Jean-Baptiste | M : 15-03-1727 | Marie Anne Dupont |
| | St-François, Ile d'Orléans | Louis & Jeanne Paradis |

Quatrième génération

| | | |
|-------------------|--------------------|---------------------------|
| Martineau, Joseph | M : 07-01-1771 | Geneviève Kemner/Laflamme |
| | St-François-du-Sud | Louis & Catherine Rouleau |

Cinquième génération

| | | |
|-----------------|---------------------------|---------------------------------|
| Martineau, Paul | M : 05-10-1812 | Marie-Anne Brochu |
| | St-Vallier de Bellechasse | Jean-Baptiste & Ursule Bouchard |

Sixième génération

| | | |
|--------------------|------------------------|----------------------------|
| Martineau, Nazaire | M : 17-01-1854 | Céline Nadeau |
| | St-Étienne-de-Beaumont | Joseph & Françoise Cameron |

Septième génération

| | | |
|--------------------------|------------------------|----------------------------------|
| Martineau, Clovis-Edmond | M : 30-06-1886 | Céline Lizotte |
| | St-Étienne-de-Beaumont | Charles-Frs & Marguerite Couture |

Huitième génération

| | | |
|--------------------|-------------------------|-------------------------------|
| Martineau, Cyrille | M : 23-09-1925 | Marie-Louise Bouffard |
| | St-Athanase d'Inverness | Alphonse & Joséphine Bergeron |

Neuvième génération

| | | |
|-------------------|---------------------|----------------------------|
| Martineau, Robert | M : 03-08-1974 | Gisèle Fecteau |
| | Ste-Marie de Beauce | Alphonse & Angéline Cliche |

Recherches : Laurette Martineau

GEORGES ST-ONGE et Valérie St-Yves

Une grande famille et descendance

Collaboration : Yvon St-Onge / texte proposé par Gisane St-Onge

Recherches & adaptation : Michel St-Onge

Gisane St-Onge, sur le chemin de la recherche de ses ancêtres, a rejoint cette année les rangs de notre Association. Elle est une des descendantes de la branche des Martineau devenus St-Onge qui s'étaient établis dans la région de Saint-Paulin, municipalité/paroisse située dans le comté de Maskinongé en Mauricie. Petite-fille de Georges St-Onge et de Valérie St-Yves, elle est la fille d'Albert St-Onge et de Marie-Blanche Martin. Elle nous présente ici le fruit de ses recherches.

TITRE D'ASCENDANCE de GEORGES ST-ONGE

| | | | |
|---|----------------------|----------------------------------|---|
| Mathurin Martineau dit Saintonge I | Madeleine Fiset | Abraham & Denyse Savard | Sainte-Anne-de-Beaupré - 16-07-1690 |
| Simon Martineau-St-Onge II | Geneviève Arcand | Simon & Madeleine Isnard | Saint-Joseph de Deschambault - 25-02-1726 |
| Simon Martineau-St-Onge III | Madeleine Pichette | Jean-Baptiste & Madeleine Paillé | Saint-Antoine de Louiseville - 27-08-1764 |
| Simon Martineau-St-Onge IV | Geneviève Arsenault | Antoine & Geneviève Chrétien | Saint-Antoine de Louiseville - 13-02-1789 |
| Jean-Baptiste Martineau-St-Onge V | Marie Bellemare | Parents inconnus | Saint-Antoine de Louiseville - 17-05-1830 |
| Joseph Martineau-St-Onge VI | Élisabeth Lamontagne | Charles & Dorothée Chamberland | Saint-Paulin - 07-01-1851 |
| Narcisse Martineau-St-Onge VII | Marie-Louise Hamelin | Jean-Baptiste & Louise Régimbald | Saint-Paul d'Aylmer - 22-07-1873 |
| Georges St-Onge VIII | Valérie St-Yves | Léon & Marie-Louise Branchaud | Saint-Léon-le-Grand - 14-09-1908 |

Les origines parentales de Georges St-Onge

On ne pourrait raconter l'histoire de Georges St-Onge et bien le situer dans sa famille, sans remonter un peu dans le temps.

Son père, Narcisse Martineau St-Onge, un bon cultivateur comme une grande majorité de nos ancêtres québécois, était né à Ste-Ursule, comté de Maskinongé, le 24 mars 1854, du mariage de Joseph Martineau St-Onge et d'Élisabeth Lamontagne. Ce couple s'était marié à St-Paulin, comté de Maskinongé, le 7 janvier 1851.

Sa mère, Marie-Louise Hamelin, était née à St-Polycarpe, comté de Soulanges, le 13 septembre 1837, du mariage de Jean-Baptiste Hamelin et de Louise Régimbald. Ce couple s'était marié à Ste-Madeleine de Rigaud, comté de Vaudreuil, le 15 novembre 1836.

Narcisse Martineau St-Onge et Marie-Louise Hamelin se sont mariés à l'église St-Paul d'Aylmer, dans l'Outaouais québécois, le 22 juillet 1873. Marie-Louise précéda son époux dans la mort. Elle mourut le 13 mars 1914 et fut inhumée à Saint-Paulin le 15 mars. Bien que l'acte de sépulture mentionne l'âge de 78 ans, elle a plutôt 76 ans et 6 mois. Narcisse décéda le 15 mai 1925 et fut inhumé le 18 mai à Ste-Angèle-de-Prémont, à l'âge de 71 ans, même si l'acte de sépulture indique 74 ans. Les actes nous démontrent que nos prêtres ne validaient pas les actes de naissance, avant de préciser l'âge du défunt. Leur union dura 41 ans.

Une différence d'âge

Les actes de naissances et de sépultures nous démontrent un écart d'âge important entre Narcisse et Marie-Louise. Celle-ci aurait eu 17 ans de plus! Des questions se posent et des recherches et analyses plus poussées ont été faites, afin de valider les sources à son sujet et établir des liens pertinents. En voici les principales et à l'aide des documents existants, laissons parler les faits. Au recensement de 1871, à St-Paulin, Narcisse St-Onge, né en 1854, a 17 ans. Outre Marie-Louise, les parents Hamelin eurent trois autres enfants nés aussi à St-Polycarpe : **Jean-Baptiste** (1839-1839) **Maxime** (1839-1906) et **Honoré** (1840-1926). Nous savons que le couple s'est marié à Aylmer en 1873 et que l'acte de mariage précise que le père de la mariée est décédé. Or, sur le recensement de 1871, à Aylmer, on retrouve Louise Hamelin, 33 ans; on y mentionne qu'elle est servante. Sur le même recensement, on voit sa mère Louise Hamelin (70 ans) et son frère Honoré (31 ans). Par ailleurs, l'acte de sépulture de son père Jean-Baptiste Hamelin nous indique que ce dernier était mort à Papineauville le 4 février 1868, à l'âge de 80 ans. Tous ces éléments sont plus que coïncidences et la combinaison des noms et des dates est concluante. Il s'agit bien de notre Marie-Louise Hamelin née en 1837. De plus, on retrace les actes de mariage et de sépulture de ses frères dans cette région : Papineauville, Ottawa et Aylmer.

On ignore comment Narcisse et Marie-Louise ont pu se rencontrer; Narcisse St-Onge était-il allé travailler dans l'Outaouais ? Au moment de leur mariage en 1873, Narcisse avait donc 19 ans 4 mois et Marie-Louise, 35 ans 10 mois. Le couple vint s'établir sur la terre paternelle à St-Paulin. On les retrouve sur le recensement canadien de 1881, voisins des parents de Narcisse.

Durant 12 ans, entre 1874 et 1886, de l'âge de 37 à 49 ans, Marie-Louise donna naissance à sept enfants; Georges était le 5e.



St-Paulin : première chapelle en bois, construite en 1848 et qui a servi jusqu'à la construction d'une église en 1887.

Virginie Paquette s'est remariée à Thomas Bellemare, à St-Boniface-de-Shawinigan, le 26 mai 1928. Elle est décédée le 8 décembre 1942 et fut inhumée à St-Boniface-de-Shawinigan le 11 décembre, à l'âge de 71 ans.

Louis dit Ephrem, né le 27 mars 1879. D'après les documents, il était boucher. Il a épousé en 1er mariage Hélène Nellie dit Liliane Alarie, à Ste-Ursule le 6 juin 1907. Celle-ci est décédée le 5 décembre 1919 et fut inhumée à Ste-Angèle-de-Prémont le 9 décembre, à l'âge de 30 ans. En second mariage, il épousa Éva Ringuette (veuve d'Émile Thibodeau), à Ste-Angèle-de-Prémont le 27 septembre 1921. Ephrem est décédé le 22 septembre 1935 et fut inhumé à Ste-Angèle-de-Prémont le 25 septembre, à l'âge de 56 ans. Éva Ringuette est décédée le 18 décembre 1941 et fut inhumée à Ste-Angèle-de-Prémont le 20 décembre, à l'âge de 56 ans.

Georges, né le 11 septembre 1881. Il a épousé Valérie St-Yves, à St-Léon-le-Grand le 14 septembre 1908. Il est décédé le 20 février 1965 et fut inhumé à Ste-Angèle-de-Prémont le 24 février, à l'âge de 83 ans. Sujet principal du présent article, nous le découvrirons davantage dans les pages qui suivent.

Honoré dit Henri, né le 29 juin 1883. Il a épousé en 1er mariage Eugénie Regnière, à St-Paulin le 30 juillet 1907. Celle-ci est décédée le 22 juin 1908 et fut inhumée à St-Paulin le 24 juin, à l'âge de 21 ans. Il épousa en second mariage Léonie Rivard (veuve d'Olivier Ringuette), à St-Léon-le-Grand le 8 janvier 1912; Henri est décédé à Montréal le 29 juin 1939 et fut inhumé au cimetière de l'Est (Repos St-François) le 3 juillet, à l'âge de 56 ans. Au moment de son 2e mariage, on le dit de Longue-Pointe et au moment de son décès, il habite la paroisse Ste-Claire de Montréal. D'après les documents, il était industriel. Léonie Rivard est décédée le 12 juin 1968 et fut inhumée au cimetière de l'Est, à l'âge de 85 ans.

Alexandrina née le 14 septembre 1886; a épousé Arthur Lacoursière, journalier et cultivateur, à St-Paulin le 20 juin 1910. Elle est décédée le 2 février 1943 et fut inhumée à Ste-Angèle-de-Prémont le 5 février, à l'âge de 57 ans. Arthur est décédé le 2 janvier 1968 et fut inhumé à Ste-Angèle-de-Prémont le 6 janvier, à l'âge de 88 ans.

Ici commence l'histoire de Georges St-Onge

Georges St-Onge naquit à St-Paulin, le 11 septembre 1881. Il fut baptisé le jour même, sous le nom de Georges Gustave Antonio Martineau dit St-Onge. Son parrain fut le Dr Wilbrod Ferron, médecin de St-Paulin et sa marraine Hortense Dupuis (fille d'Eugène Dupuis).



Georges St-Onge et Valérie St-Yves, 1908.

Valérie St-Yves entre dans sa vie

Le 14 septembre 1908, en l'église de St-Léon-Le-Grand, Georges épousa Valérie St-Yves, fille de Léon St-Yves (1861-1931) et de Marie-Louise Branchaud (1870-1946). Ce couple, établi sur le territoire de St-Léon-le-Grand, s'était marié à Ste-Ursule, le 24 janvier 1887. Valérie, deuxième enfant de leur famille, naquit le 17 janvier 1889. Son parrain fut Louis Garant et sa marraine Domithilde St-Yves. Elle vécut sa jeunesse au sein d'une très nombreuse famille, composée de 20 enfants, dont 9 garçons et 11 filles, presque tous nés et baptisés à St-Léon-Le-Grand. Un seul, Albert, est né à Manchester (N.H.) en 1911, durant une brève émigration de la famille aux États-Unis.

Ce sont, dans l'ordre de naissance : Agénor Denis Dionis (1887-1978); Léontine Valérie (1889-1966); Aurélie Diana (1890-1918); Valérie Lionel (1891-1992); Maxime Onil (1892-1955); Gratia Léoda Alida (1894-1975); Rose-Anna (1895-1981); Anysie St-Yves (1897-1991); Ephrem (1898-1899); Yvonne Floride (1899-1900); Edouard Eugène (1901-1901); Dorilla Éva (1901-1988); Anonyme Joseph (1902-1902); Albert Alcide (1903-1984); Eugénie Claudia (1904-1993); Berthe Ria (1906-); Marcille Léo (1908-1971); Albert (1911-1986); Valida Lucienne (1912-) et Irène Germaine St-Yves (1916-1937).

Valérie était une grande dame, toujours bien mise de sa personne, bien qu'elle vivait au temps où les femmes de son âge portaient des vêtements de couleur sombre, elle aimait défier cette époque pour arborer des couleurs plus pâles, au grand plaisir de son époux, qui la trouvait ravissante. Elle était très fière et aimait porter des bijoux et des chapeaux, toujours bien agencés à sa tenue vestimentaire. Ses cheveux, bien coiffés, étaient souvent torsadés en chignon, comme c'était la mode à cette époque. Elle avait une confiance sans borne envers Sainte-Anne, qui lui a fait obtenir plusieurs faveurs importantes, face aux épreuves.

La maison familiale

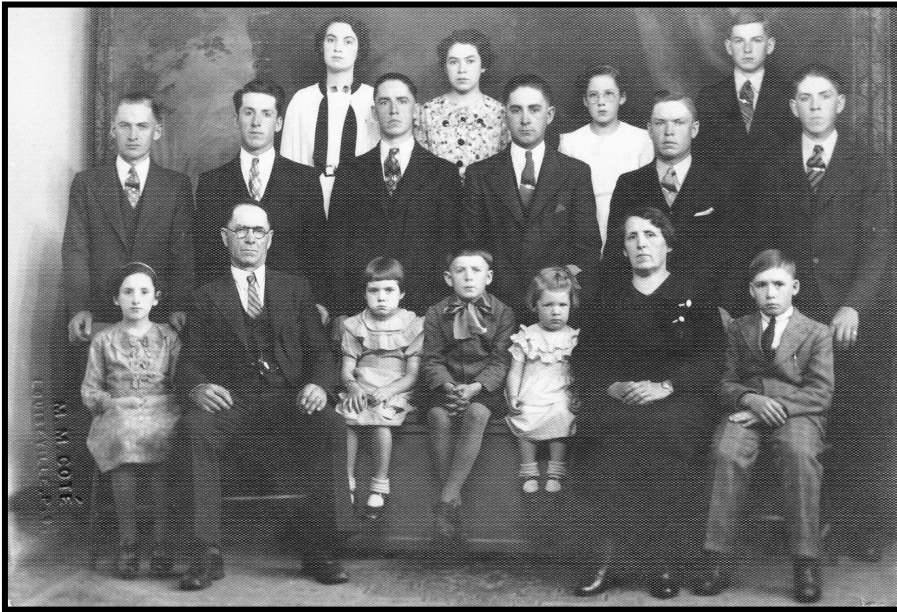
Georges et Valérie s'installèrent dans la maison familiale du rang Waterloo. À cette époque, ce rang faisait partie d'une portion du territoire de la paroisse de St-Paulin (fondée en 1850). Elle fait maintenant partie de la paroisse de Ste-Angèle-de-Prémont (fondée en 1917). Avec le temps, la vieille maison a connu des rénovations. **Ci-contre**, une photographie donne une petite idée de son apparence d'origine. Elle fut prise en 1947, à l'occasion du mariage de Clovis St-Onge et de Berthe Lefrançois, couple qui l'habite encore aujourd'hui. Georges et Valérie y ont élevé leur famille et y auront passé toute leur vie de couple. En effet, sous les très bons soins de leur fils Clovis et de son épouse Berthe, ils y ont connu une vieillesse heureuse et paisible, entourés de tous leurs enfants et petits-enfants. Pour bien décrire cette maison, rien de mieux que de reprendre le texte de tante Yvette St-Onge-Fréchette (fille de Georges et Valérie), tiré de son livre : «L'été de mes 77 ans». En voici un extrait :



«...ça ne doit pas être de la vanité de décrire notre belle et grande maison où j'ai vécu. En 1900, encore jeune homme, mon père la construisit avec grand-père Narcisse et l'aide d'un ouvrier. La grande galerie, sur deux faces, avait de belles colonnes blanches et la rampe était décorée de parements en fer joliment travaillés. Le deuxième étage disposait aussi d'une galerie sur la façade; la porte s'ouvrait sur un grand passage à l'intérieur, donnant accès aux quatre grandes chambres et à la toilette. Un escalier conduisait au grand grenier qui contenait un réservoir de 700 gallons d'eau alimenté par la roue à vent et dont le trop-plein s'écoulait dans l'évier de la cuisine; à ce moment-là, nous allions arrêter le pompage en accrochant un bras installé à cette fin à l'intérieur du bâtiment. Ainsi nous avions l'eau courante comme en ville, tel que nous le disaient nos cousines de Montréal en s'exclamant. Mais nous, en plus, on avait l'air pur et de grands espaces. »

«Les murs de cette grande maison, s'ils pouvaient parler, en auraient long à raconter. Ils furent témoins de très bons moments comme les belles réunions familiales, les noces, les visites des religieuses, les jours de l'An alors que les trois portes, qu'on nommait «portes d'arche», s'ouvraient entre la cuisine et la salle à dîner pour prolonger la table-extension que papa avait fabriquée et à laquelle on pouvait ajouter jusqu'à sept panneaux de seize pouces de large, table que les belles nappes blanches de damas recouvraient fièrement.»

«Parmi mes bons souvenirs figure la Croix du chemin, à proximité de la maison, avec un écriteau sur les bras : «Par ce signe vous vaincrez», et au-dessous, la Vierge dans la niche, le tout entouré d'une belle clôture. Maman y entretenait des cœurs saignants de chaque côté ; tous saluaient la Croix en passant, en signe de respect.»



De gauche à droite : 1^{ère} rangée : Réjeanne, Georges St-Onge, Gisèle, Bruno, Lucette, Valérie St-Yves, Réal. 2^e rangée : Viateur, Florian, Hervé, Lucien, Albert, Clovis. 3^e rangée : Yvette, Georgette, Noëlla, Vital. (Photo prise vers 1934)

Une vie bien remplie

Georges St-Onge avait plusieurs cordes à son arc. En effet, il était cultivateur, menuisier-artisan et forgeron. Son atelier, à l'arrière de la maison, regorgeait de toutes sortes d'outils et d'équipements qu'il avait fabriqués pour lui faciliter la tâche. Sur le plan social et communautaire, en 1929, il remplaça Joseph Dupuis, comme marguillier en charge pour la paroisse de Ste-Angèle-de-Prémont. Le curé de l'époque était l'Abbé Alfred Bellemare.

Dans la tradition des familles de l'époque, Georges et Valérie, à leur tour, eurent une très nombreuse famille, composée de 17 enfants, dont 10 garçons et 7 filles. Ci contre, une première photographie de famille qui en témoigne. Dans son livre de souvenirs, Yvette nous raconte cette journée bien spéciale :

«Ce fut tout un événement lorsque nous sommes allés à Louiseville pour se faire photographier, la famille au complet, ça faisait beaucoup de monde à déplacer, les neuf garçons et six filles, papa, maman. Nous avons organisé ce voyage avec oncle Hervé Deschênes et tante Anésie, car ils avaient un camion; ceci était fort pratique dans le temps puisque l'on pouvait tous s'asseoir à l'arrière sur des chaises ainsi que sur des bancs disposés de chaque côté et garnis de couvertes.»

Événements marquants:

Comme bien des familles, la famille de Georges et Valérie connut son lot d'épreuves, à travers les petits et grands bonheurs. Deux de leurs enfants moururent en bas âge. Leur fils aîné, Viateur, fut atteint de paralysie infantile vers l'âge de deux ans et demi et demeura une jambe plus courte, ce qui ne l'empêcha quand même pas de poursuivre ses études et de s'intéresser au commerce, par l'acquisition d'un magasin général à St-Paulin et du Manoir du lac Caché à St-Alexis-des-Monts. La foi chrétienne transmise à leurs enfants inspira Réjeanne et Gisèle. Elles entrèrent en communauté chez les Sœurs de Ste-Croix. L'éloignement de leurs deux filles fut difficile, mais l'acceptation et la fierté face à cette vocation religieuse, ont su faire un léger baume sur les longues absences de leurs deux filles. Un terrible accident arriva à Georges dans sa boutique, sa main gauche fut entraînée dans un planeur en mouvement et lui fit perdre l'index, en plus d'un pouce très écorché et le majeur sérieusement endommagé.



De gauche à droite : 1^{ère} rangée : Florian, Valérie St-Yves, Sr Réjeanne, Georges St-Onge, Viateur. 2^e rangée : Bruno, Lucette, Yvette, Georgette, Noëlla, Albert. 3^e rangée : Réal, Clovis, Vital, Lucien, Hervé. Absente : Sr Gisèle. (Photo de 1950)

Lors de la guerre mondiale 1939-1945, leur fils Albert fut appelé à l'entraînement militaire qu'il compléta, mais quelques jours avant le grand départ du Régiment pour le combat, il déserta de l'armée. Il resta caché dans le bois et ce jusqu'à ce que l'Amnistie soit prononcée en 1947. Durant cette période, Albert visitait occasionnellement sa famille, et pour le protéger lors de ses brèves sorties, son père lui avait fabriqué une cachette dans la maison familiale. D'ailleurs, cette cachette assura très bien sa protection, puisqu'un jour, la famille St-Onge reçut une visite inattendue des policiers de l'armée.

Que de beaux souvenirs lors de toutes ces belles réunions de famille. La Bénédiction paternelle du Jour de l'An, les grandes tablées de bonne nourriture, les chansons à répondre, la danse, les discussions en famille, du plaisir et des jeux avec les nombreux cousins et cousines. Nous étions toujours les bienvenus et Clovis et Berthe, accueillants, ont grandement contribué à toutes ces belles réunions de famille.

Tableau familial : enfants de Georges St-Onge et Valérie St-Yves

| Noms | Naissance | Décès | Conjoint(e) & Lieu et date de mariage | Décès du conjoint (e) |
|----------------------|------------|------------|--|-----------------------|
| Viateur | 16-08-1909 | 22-07-2001 | Thérèse Ringuet - St-Antoine Louiseville 07-01-1939 | |
| Léa Yvonne | 26-11-1910 | 04-04-1913 | | |
| Florian | 26-02-1912 | | Georgette Grenier - Ste-Angèle-de-Prémont 10-05-1944 | 17-08-2011 |
| Hervé | 24-04-1913 | 08-04-2004 | Marie-Flore Deschesnes – St-Marc Shawinigan 25-09-1940 Antoinette Bournival - Shawinigan 26-02-1991 | 11-05-1990 |
| Lucien | 02-05-1914 | 03-02-1990 | Simone Ringuet – St-Antoine Louiseville 09-07-1938 | 06-05-2006 |
| Albert | 08-12-1915 | 25-09-1999 | Marie-Blanche Martin - Ste-Angèle-de-Prémont 12-05-1948 | 02-11-2008 |
| Yvette Émelda | 26-06-1917 | 17-09-2011 | J. L. Ulric Fréchette - Ste-Angèle-de-Prémont 02-01-1943 | 27-01-2003 |
| Vital | 22-12-1918 | 07-04-1921 | | |
| Clovis | 01-05-1920 | | Berthe Lefrançois – Ste-Ursule 19-08-1947 | |
| Georgette | 04-07-1921 | 23-10-1994 | Antonio Lessard – Ste-Angèle-de-Prémont 27-03-1940 | |
| Vital | 26-09-1922 | | Marie-Josephte Roy - St-Sacrement Montréal 31-12-1956 | |
| Noëlla | 22-12-1923 | | Oscar Lessard - Ste-Angèle-de-Prémont 05-10-1946 | |
| Réal | 15-05-1925 | 28-08-2006 | Rollande Briand – St-Robert Bellarmin Montréal 18-06-1955 | |
| Réjeanne | 15-11-1926 | | Soeur Marie de St-Georges s.c. – Soeur de Ste-Croix. - Juvénat : 01-09-1942 ; Postulat : 17-08-1943 ; Prise d'habit ; 11-02-1944 ; Profession perpétuelle : 15-08-1950. | |
| Bruno | 04-12-1927 | | Brigitte St-Yves – Ste- Angèle-de-Prémont 24-07-1954 | |
| Gisèle | 05-01-1931 | | Soeur Marie de Ste-Valérie s.c. - Soeur de Ste-Croix. - Juvénat : 1945-48 ; Postulat : 16-08-1949 ; Prise d'habit : 11-02-1950 ; Profession perpétuelle : 15-08-1956. | |
| Lucette | 19-05-1933 | 17-09-1991 | Jean-Paul Campbell - Ste-Angèle-de-Prémont 26-12-1959 | |



Noces d'Or de Georges et Valérie

Le 21 juin 1958, l'église de Ste-Angèle-de-Prémont était témoin d'un grand geste d'amour, en effet, Georges St-Onge et Valérie St-Yves renouvelaient leur promesse de mariage à l'occasion de leur 50^e anniversaire de mariage. La messe fut célébrée par l'abbé Joseph-Edouard Camirand, curé; alors que servaient au chœur deux de leurs petits enfants : Réjean Lessard et Jeannot St-Onge. Messieurs Georges St-Onge, cousin du jubilaire et Dionis St-Yves, frère de la jubilaire, servaient de témoins. Leur fille Lucette St-Onge et son ami Jacques Rivard assistaient comme fille et garçon d'honneur. La jeune Rita Lessard, bouquetière et le jeune Jocelyn St-Onge, accompagnaient leurs grands-parents. Leur fils Réal St-Onge agissait comme maître de cérémonie. Après la messe, les invités se rendirent au Manoir du Lac Caché, à St-Alexis-des-Monts, où le banquet était servi. Les propriétaires du Manoir du Lac Caché étaient leur fils Viateur et son épouse Thérèse Ringuet. Une adresse fut lue au nom des enfants par Lucette St-Onge, une autre au nom des petits-enfants par Lisette St-Onge et une troisième par Thérèse Ringuet (épouse de Viateur St-Onge). Une couronne de dix-sept roses représentant la famille et un bouquet de fleurs furent offerts par

deux petites-filles, Gisane St-Onge et Diane Lessard. Une bourse fut présentée par Jocelyn St-Onge (petit-fils) et un bouquet spirituel reçu de la petite-fille Rita Lessard.

Un chant de circonstance fut composé par Marie-Blanche Martin, épouse d'Albert, sur l'air : «Dans l'bon vieux temps». Celle-ci l'interpréta accompagnée de Brigitte St-Yves, épouse de Bruno. Puis, l'abbé Aurèle St-Yves prononça une magnifique allocution. De nombreux invités prirent place au banquet et toute la famille souhaita aux heureux jubilaires de nombreuses années de vie et une vieillesse heureuse.

Départs de Georges et Valérie :



Georges St-Onge décéda le 20 février 1965, à l'âge de 83 ans et 5 mois. Il fut inhumé le 24 février, à Ste-Angèle-de-Prémont.

Puis, un an plus tard, lui succéda son épouse. Valérie St-Yves décéda le 7 février 1966, à l'âge de 77 ans et 5 mois. Elle fut inhumée le 11 février, à Ste-Angèle-de-Prémont.



La famille St-Onge en 1993

Sur la première rangée, (de gauche à droite) :

Oscar Lessard, Noëlla St-Onge, Ulric Fréchette, Yvette St-Onge, Sr Réjeanne St-Onge, Sr Gisèle St-Onge, Georgette St-Onge,

Sur la 2^e rangée, (de gauche à droite) :

Thérèse Ringuet, Hervé St-Onge, Antoinette Bournival, Albert St-Onge, Marie-Blanche Martin, Florian St-Onge, Georgette Grenier, Simone Ringuet

Sur la 3^e rangée, (de gauche à droite) :

Brigitte St-Yves, Bruno St-Onge, Rollande Briand, Réal St-Onge, Viateur St-Onge, Marie-Josephte Roy, Vital St-Onge, Berthe Lefrançois, Clovis St-Onge.

Décédés: Lucien (1990), Lucette (1991)

Les enfants de Georges et Valérie leur donnent une belle descendance : 53 petits-enfants

Viateur et Thérèse : Lisette (1939), Yvon (1941), Lucie (1942), Jeanne (1946), Pierre (1950) ST-ONGE

Florian et Georgette : Victoire (1945), Jeannot (1946), Ghislaine (1948), Robert (1951) ST-ONGE

Hervé et Marie-Flore : Jean-Guy (1941), Jacques (1942), Louise (1944) ST-ONGE

Lucien et Simone : Huguette (1940), Louiselle (1942), Yolande (1943), Michel (1950) ST-ONGE

Albert et Marie-Blanche : Gilbert (1949), Gisane (1950), Claudine (1954), Joël (1963) ST-ONGE

Yvette Emelda et Ulric : Ghislain (1943), René-Paul (1945), Yvanhoe (1946), Firmin (1948), Serge (1952), Sylvain (1957) FRÉCHETTE

Clovis et Berthe : Jocelyn (1953), Claude (1954), Denis (1955), Rémi (1957), Alain (1961), Johanne (1963) ST-ONGE

Georgette et Antonio : Murielle (1941), Ginette (1942), Réjean (1944), Diane (1949) LESSARD

Vital et Marie-Josephte : Luc (1958), Carole (1959), Évelyne (1963), David (1968) ST-ONGE

Noëlla et Oscar : Gérald (1947), Yvan (1948), Noël (1949), Jeannine (1951), Rita (1953), Sylvie (1955), Mario (1956) LESSARD

Réal et Rollande : Danielle (1961) ST-ONGE

Bruno et Brigitte : France (1955), André (1957), Chantal (1965) ST-ONGE

Lucette et Jean-Paul : Manon (1966), Johanne CAMPBELL

GHISLAIN MARTINEAU 1947-2006

Hommage posthume à un grand sportif saguenéen

Recherches & adaptation : Michel St-Onge

texte proposé par : Christiane Martineau

En reconnaissance de son implication exceptionnelle, la ville de Saguenay a rendu un hommage posthume à Monsieur Ghislain Martineau. Tous les descendants Martineau qui ont exercé ou exercent encore aujourd'hui un rôle significatif dans notre société québécoise méritent que notre association souligne ce fait. Nous remercions sa sœur Christiane Martineau, résidente de Saguenay (Chicoutimi), membre de notre association, qui nous a souligné l'évènement et fait parvenir les documents s'y rattachant. À cette information, nous joignons ici le lien généalogique de cette famille.

TITRE D'ASCENDANCE de GHISLAIN MARTINEAU

| | | | |
|-----------------------|---------------------|---|---|
| Louis I Martineau | Madeleine Marecot | Mathurin & Marie Regnaude | Visitation ND Château-Richer - 09-04-1663 |
| Pierre II Martineau | Marie Leblond | Nicolas & Marguerite Leclerc | Ste-Famille, Ile d'Orléans - 12-11-1691 |
| Germain III Martineau | Jeanne Paradis | Pierre & Jeanne Mélois | Ste-Famille, Ile d'Orléans - 08-02-1718 |
| Augustin IV Martineau | Françoise Mercier | Pierre & Madeleine Gagné, vve Jacq. Labbé | St-François, Ile d'Orléans - 08-12-1746 |
| Jérôme V Martineau | Angélique Legris | Prisque & Marie-Anne Marsolet | Notre-Dame de Québec - 13-04-1779 |
| Martin VI Martineau | Sophie Lee | Thomas & Angélique Gautron | Notre-Dame de Québec - 13-07-1801 |
| Martin VII Martineau | Hélène Norton North | John & Mary Hegan | St-Pierre et St-Paul, Baie St-Paul - 06-09-1831 |
| Joseph VIII Martineau | Marie Bissonnette | Pierre & Adélaïde Tremblay | St-Pierre et St-Paul, Baie St-Paul - 21-07-1868 |
| Arthur IX Martineau | Mercedes Morency | Joseph Élie & Arthémise Lachance | St-Ferréol-les-Neiges - 07-03-1905 |
| Henri X Martineau | Georgette Côté | Virgile & Clara Therrien | St-François-Xavier, Chicoutimi - 03-06-1946 |
| Ghislain XI Martineau | | | |



Une vie bien remplie

Ghislain Martineau est né à Chicoutimi le 19 mars 1947, du mariage d'Henri Martineau et de Georgette Côté. Il était le frère aîné de sept frères et sœurs : Bernard, Daniel, Benoît, Christiane (Réjean Lévesque), Charlotte (Christian Gagné), Marguerite (Serge-Philippe Tremblay) et Madeleine. Christiane se rappelle qu'il s'est bien occupé d'eux après le départ de leur père. Il n'avait alors que 12 ans et les bébés de la famille étaient des jumelles de 4 mois. Professionnellement, il a été professeur d'éducation physique, coach au basketball et au football. Très actif dans sa communauté pendant une trentaine d'années, il a été un pionnier dans le sport au Saguenay et était très dévoué et inspirant auprès des jeunes. Il fut à l'origine de la création du club de basket-ball d'Arvida (maintenant le Bleu et Or de Jonquière) et d'un projet de parc-école dans les secteurs St-Philippe et St-Jean-Eudes. Il a aussi joué un rôle majeur dans l'implantation d'un terrain de football-soccer et de terrains extérieurs de basketball derrière la Polyvalente Arvida. Fort de ses convictions concernant l'activité physique et l'importance de l'environnement, il désirait que chaque paroisse ait son parc sportif. Dénué d'intérêts

et d'ambitions personnelles, il fut aussi un conseiller municipal intègre du secteur St-Jean-Eudes durant 4 ans.

Un combat personnel et une fin prématurée

Par la suite, la maladie qui le rongait depuis plusieurs années l'a ravi à la considération de sa famille, de ses amis et collègues et aussi, pourrait-on dire, de toute la population qui bénéficiait de ses services et de ses initiatives. Il est décédé le 30 juillet 2006, à l'âge de 59 ans. Ses funérailles eurent lieu le samedi 19 août. Il repose aujourd'hui au cimetière St-François-Xavier de Chicoutimi.

Reconnaissance du milieu

Depuis le 21 octobre 2010, les installations adjacentes au Centre multiservice *La Maison pour tous* de St-Jean-Eudes portent désormais le nom de « *Parc Ghislain-Martineau* ». Ce parc comprend un court de basketball qui est converti en patinoire de hockey l'hiver, un skate parc et un terrain de soccer. Une cérémonie officielle a marqué cet évènement, en présence de représentants municipaux et de membres de sa famille.

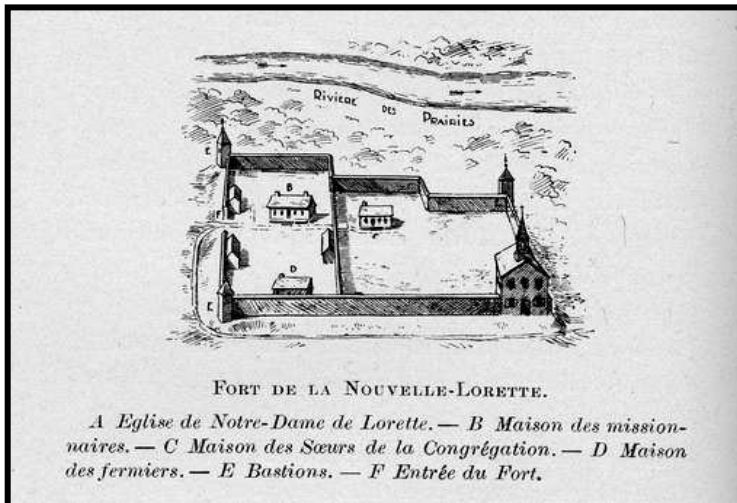
Sources : site officiel de l'actualité municipale de la ville de Saguenay, 21 octobre 2010; Le Réveil, Saguenay, 28 octobre 2010; Avis de décès, Le Quotidien, 3 août 2006

LA VISITATION de LA BIENHEUREUSE VIERGE-MARIE

La paroisse du SAULT-AU-RÉCOLLET et les descendants de Jacques Martineau

... suite de la page couverture ...

par Michel St-Onge



Sur ce plan, la première église située à droite. Source : Carte BANQ – Fort de la Nouvelle Lorette – Héritage Montréal – Montréal en quartiers – memorablemontreal.com.

de la paroisse de La Visitation-du-Sault-au-Récollet. C'est le maçon Charles Guilbault qui s'est vu confier en 1749 le remplacement de la chapelle en bois. En 1752, la nouvelle église était ouverte aux paroissiens. L'église de la Visitation du Sault-au-Récollet a été classée monument historique en 1974. Elle est située sur le boulevard Gouin, à l'angle de la rue et du pont Papineau. L'accès se fait par le boulevard Henri-Bourassa.

Les descendants Martineau de l'ancêtre Jacques Martineau

L'ancêtre Jacques Martineau, est né en France, dans la commune de Maillé, de l'ancienne province du Poitou, dans l'actuel département de Vendée. Il était le fils de Nicolas Martineau et de Jeanne de Maire, demeurés en France. Il arriva en Nouvelle-France vers 1663. Le 28 novembre 1669, à Notre-Dame de Québec, il épousa Antoinette Dumontier, orpheline, fille de Jean Dumontier et de Guillemette Bideau, de la paroisse Saint-Paul de Paris. De leur union sont nés 3 filles et 4 fils mais ils perdirent 3 de ceux-ci. Ces 4 enfants qui restaient se marièrent dans la région de Québec. Seul fils survivant, Pierre donnera ainsi une descendance Martineau. Le 12 février 1711, en premier mariage, à St-Charles de Charlesbourg, il épousa Marguerite Hot. Ils auront 16 enfants, dont 4 furent baptisés à Charlesbourg. Les autres, suite à un déménagement sur l'île de Montréal, furent baptisés à St-Laurent, paroisse érigée en 1720. Mais, de cette grande famille, 9 d'entre eux décéderont en bas âge. Marguerite mourut le 30 août 1729. Le 11 mai 1733, en second mariage, à St-Laurent, il épousa Madeleine Dagenais. Ils eurent 5 enfants.

De St-Laurent vers le Sault-au-Récollet

Avec le dispersement des familles sur l'île de Montréal et la fondation de la paroisse du Sault-au-Récollet en 1736, 7 enfants de Pierre s'y marieront, dont 5 de son premier mariage et 2 de son second mariage. De ses 2 fils qui transmettront le patronyme Martineau à leur descendance, Mathurin (M. Joseph David) sera le premier en 1736, année de l'ouverture des registres. Joseph (M. Élisabeth Charet) suivra en 1754. Plusieurs enfants de Martineau naîtront, se marieront et mourront dans cette paroisse à laquelle nous pouvons associer de façon significative les Martineau de cette souche. Par la suite, des mouvements amèneront des Martineau vers les autres paroisses plus anciennes ou naissantes sur l'île de Montréal.

Pour situer le Sault-au-Récollet, il s'agit d'un secteur situé un peu plus à l'est du secteur de l'ex-Ville St-Laurent (aujourd'hui arrondissement). Le Sault-au-Récollet fait aujourd'hui partie du quartier Ahuntsic.

Sources : Grand répertoire & base de données sur le patrimoine bâti de Montréal. – Guide, comité d'art sacré de l'archevêché, Marthe Beaudoin, 1977. - Montréal; en quartiers, memorablemontreal.com. – Mémoire du Québec.com. - Histoire du Sault-au-Récollet videotron.com. – Wikipedia, Sault-au-Récollet. – GrandQuébec.com. -

Postes Canada
Numéro de la convention 40069967 de la Poste-publication
Retourner les blocs adresses à l'adresse suivante :
Fédération des familles-souches du Québec inc.
C.P. 10090, Succ. Sainte-Foy, Québec (QC) G1V 4C6
IMPRIMÉ - PRINTED PAPER SURFACE

DÉPÔT LÉGAL

Bibliothèque Nationale du Canada ISSN 1192-2443
Bibliothèque Nationale du Québec

Merci à nos collaborateurs

Partenaire principal du site internet de
l'Association des Martineau d'Amérique

Blake, Cassels & Graydon S.E.N.C.R.L./s.r.l. | blakes.com

Blakes
AVOCATS



**ZOO
GRANBY**

Minçavi

est fier de contribuer à l'association des
Martineau d'Amérique et à leur réussite dans
la recherche de la généalogie des Martineau.

Vous désirez en savoir plus sur notre programme?

1 800 567-2761 □

www.mincavi.com