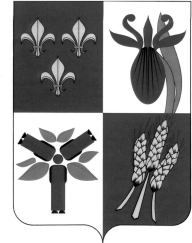


# LE MARTINEAU

<http://martineaudamerique.org>



SE REGROUPER POUR PROGRESSER

*Journal de l'Association des Martineau d'Amérique*



Association des Martineau d'Amérique

Regroupant les familles

Martineau et St-Onge descendants de Mathurin Martineau

Martineau descendants de Louis Martineau

Martineau descendants de Jacques Martineau

Page 2  
Le mot du président

Pages 3 et 4  
Messages importants

Pages 5, 6 et 7  
Survot de l'assemblée générale du 8 août  
et  
Rapport financier annuel

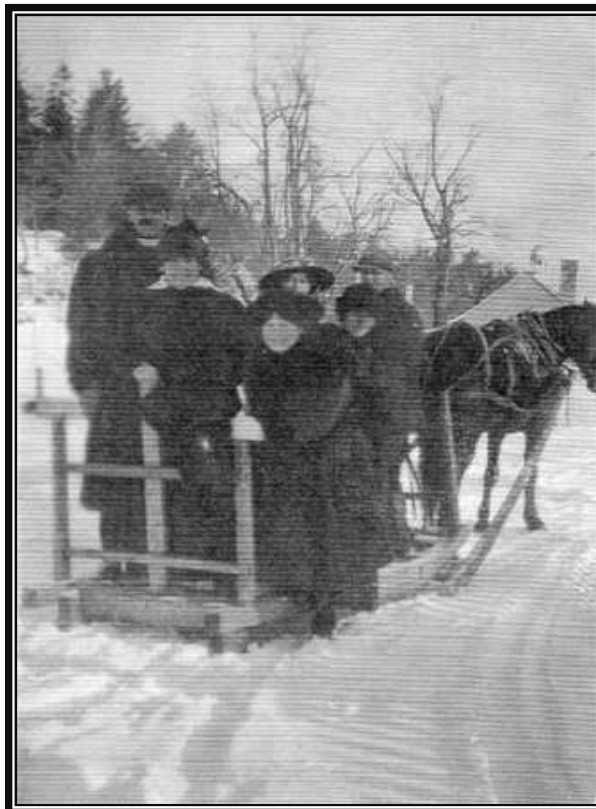
Pages 8 et 9  
Californiens et toujours Martineau

Pages 10, 11 et 12  
Titres d'ascendance Martineau

Pages 13 et 14  
Les Martineau à Grosse-Ile

Pages 15, 16 et 17  
Voyage en France

Page 18  
Survot de l'assemblée générale (suite)  
Messages importants (suite)



**JOYEUX**

**NOËL**

*et*

**BONNE**

**ANNÉE**

**2010**

L'hiver à Grosse-Ile

Famille du docteur Georges-Élie Martineau, vers 1920. À l'arrière plan, on distingue un peu l'église paroissiale. Voir l'article.

**VOLUME 21**

**NUMÉRO 1**

**Décembre 2009**

## ASSOCIATION DES MARTINEAU D'AMÉRIQUE

C.P. 10090, Succ. Sainte-Foy, Québec, Qc, G1V 4C6

<http://martineaudamerique.org/>

### Conseil d'administration 2009 – 2010

<b>Président :</b>	Gaëtan Martineau 450, rue Laurier Granby Qc J2G 5L7 Tél. : 450 372-6798 ga.martineau@videotron.ca	<b>Directeur :</b>	Laurette Martineau 1204, rue Charest St-Agapit Qc G0S 1Z0 Tél. : 418 888-4221 l.martineau@globetrotter.net
<b>Vice-présidente :</b>	Guylaine Hallé 27, rue Comeau Granby Qc J2H 1K7 Tél. : 450 777-8048 guylaine.halle@csvdc.qc.ca	<b>Directeur :</b>	Colette Martineau 25, rue Noël Plessisville Qc G6L 2YZ Tél. : 819 362-8696 colettem@ivic.qc.ca
<b>Secrétaire :</b>	André Martineau 2110, rue de la Victoire Laval Qc H7M 3E6 Tél. : 450 629-1201 marti@sympatico.ca	<b>Directeur :</b>	Yvon St-Pierre 11705, rue Bernard Québec Qc G2A 4C6 Tél. : 418 842-9753 yvonst-pierre@videotron.ca
<b>Trésorière :</b>	Éveline Martineau 550, rue Murray, app. 408 Sherbrooke Qc J1G 2K6 Tél. : 819 820-1250 evelinemartineau@cooptel.qc.ca	<b>Directeur :</b>	Gaston Martineau 1749, rang Double St-Lin-des-Laurentides Qc J5M 1X8 Tél. : 450 439-3655
<b>Directeur :</b>	Paul Martineau 1485, chemin Favreau R.R.5 Coaticook Qc J1A 2S4 Tél. : 819 849-2044		

\*\*\*\*\*

#### Équipe du journal :

Coordonnateur : Michel St-Onge  
Collaborateurs : Gaëtan Martineau, Laurette Martineau, Yvon St-Pierre, Louise Garneau, Maurice Garneau, Louis-Sébastien Garneau

#### Envoyez toute correspondance relative au journal à l'adresse suivante :

Journal « Le Martineau »  
Att : Michel St-Onge  
4445, boul. Henri-Bourassa ouest, app. 201  
Montréal, Qc H4L 5G5  
Ou par courriel : francmich@videotron.ca

#### Impression :

Fédération des familles-souches du Québec

#### Généalogie :

Laurette Martineau  
Sylvio Martineau  
Lucille Martineau-Brochu  
Michel St-Onge

#### Cartes de membre :

Canada : 20 \$ Cdn/année  
Etats-Unis : 20 \$ Cdn/année  
Autres pays : 23 \$ Cdn/année  
Membre à vie : 400 \$ Cdn

**Chèque payable à la trésorière Éveline Martineau et fait à l'ordre de « Association des Martineau d'Amérique »**

## LE MOT DU PRÉSIDENT

### À LA DÉCOUVERTE DE NOS ORIGINES FRANÇAISES



Deux projets retiendront particulièrement notre attention au cours des prochains mois.

L'échéance du premier est le 11 septembre 2010 et coïncidera avec notre rassemblement annuel qui se tiendra à l'île d'Orléans. Il s'agira de l'inauguration d'une pièce commémorant l'arrivée de nos ancêtres en sol québécois. On en reparle dans les pages suivantes.

Le second est prévu pour se tenir environ un mois après et se déroulera sur le continent européen, s'il se réalise. Nous comptons faire les efforts pour qu'il en soit ainsi.

Il s'agit d'un voyage outre-mer, en terre française, dans les régions d'origine de nos ancêtres. Notre vice-présidente, Guylaine Hallé, y travaille déjà depuis quelques mois. Voyez la proposition qui vous est faite, à vous, vos amis, vos parents, dans les pages suivantes de votre journal.

Cette idée germe depuis la visite chez-nous d'un groupe de Martineau de la région française de la Vendée, groupe que nous avons alors rencontré il y a de ça quatre ans. Nous entretenons depuis des relations régulières avec eux.

Or, l'an prochain, en octobre, ce groupe fêtera le 10<sup>ème</sup> anniversaire de fondation de son regroupement et invite les Martineau d'Amérique à se joindre à leurs festivités. Ces Martineau habitent la région de la Vendée, au nord de La Rochelle.

Nous nous sommes dit : « Faisons d'une pierre, deux coups. ». De là le projet de voyage de groupe qui vous est présenté et qui s'ajoute à la région d'origine des Martineau d'Amérique, soit la Charente-Maritime, au sud de La Rochelle.

Ainsi, pendant près de deux semaines, les Martineau d'Amérique et ceux qui voudront se joindre à eux auront la chance inouïe de prendre un véritable bain d'histoire, en compagnie même de nos hôtes, la majorité du temps.

Afin que ce projet de voyage prenne forme, il faudra qu'un nombre suffisant de participants y adhèrent. Il faudra connaître également très tôt, dans les prochaines semaines, ceux et celles qui ont la ferme intention d'être du voyage afin de procéder aux arrangements nécessaires.

Voilà une opportunité à ne pas manquer et qui risque de ne pas se présenter avant longtemps. Saisissez cette chance dès maintenant. Soyez du groupe et invitez d'autres à vous accompagner. Dès maintenant!

*Gaëtan Martineau*

## MESSAGES IMPORTANTS :

### BIENVENUE À NOS NOUVEAUX MEMBRES

<b>Charles Martineau</b> 1858, rue Cadillac Windsor, Ont. N8W 3X9	461	<b>Danielle Martineau</b> 46, rue Des Pétunias St-Apollinaire, Qué. GOS 2E0	464
<b>Marcel Martineau</b> 419, rue Desroches Otterburn Park, Qué. J3H 3Y2	462	<b>Annette Martineau-Morse</b> 15. avenue Augusta Pointe-Claire, Qué. H9R 5V4	465
<b>Yolande Martineau</b> 173 Rang 11 Plessisville, Qué. G6L 2Y2	463	<b>Yvon Martineau</b> 310, Village Grove Dr Tecumseh, Ont. N8N 4X7	466



La Maison de nos Aïeux :  
une des activités à prévoir

Située dans un cadre enchanteur, cette magnifique maison, plus que centenaire, est l'ancien presbytère de la paroisse Sainte-Famille de l'île d'Orléans. Elle a été rénovée dans le plus grand respect de son architecture. Voisine de l'église, elle est située au 3907, chemin Royal.

Source :

[www.fondationfrancoislamy.org](http://www.fondationfrancoislamy.org)

*Notre prochain rassemblement :*

*11 septembre 2010*

C'est la date à inscrire dès maintenant à votre agenda et à réserver comme l'une de vos activités à ne pas manquer l'an prochain.

Ce rassemblement aura lieu à l'Île d'Orléans et fait important : il marquera l'inauguration officielle de la plaque commémorative soulignant l'arrivée en terre québécoise de nos trois ancêtres Martineau : Louis, Jacques et Mathurin.

Cet événement historique prendra place au Parc des Ancêtres de la paroisse Ste-Famille.

Plusieurs membres rêvaient depuis longtemps de voir un tel événement se réaliser. C'est maintenant possible grâce aux généreuses contributions reçues par le Fonds de commémoration de l'Association. En effet, celui-ci frôlait la barre des 2 000 \$ au début de l'automne. Merci aux contributeurs!

Plus de détails vous parviendront au cours des prochaines communications.

Nous espérons que vous viendrez en grand nombre.

## *Nouveau taux de cotisation pour 2010*

Suite à une décision prise par les membres présents à l'assemblée annuelle du 8 août dernier, veuillez prendre note qu'en 2010, le taux de cotisation annuelle de membre sera augmenté. Pour tous ceux qui n'auraient pas encore renouvelé leur carte et pour ceux qui souhaitent devenir membres, notez que le taux restera à 20,00\$ jusqu'au 1<sup>er</sup> juillet 2010. Après cette date, un nouveau taux sera effectif au montant de 25,00\$ par année.

## *Notre site internet : nouveau partenaire*



Par l'appui de Me Yvon Martineau,  
la firme d'avocats BLAKES s'y  
associe

Si récemment vous avez visité le site internet de l'Association, ([www.martineaudamerique.org](http://www.martineaudamerique.org)) vous avez sans doute remarqué une nouvelle inscription sur la page d'accueil.

En effet, la firme d'avocats Blakes, l'un des plus importants bureaux de Montréal, est devenu le partenaire officiel de notre site grâce à une généreuse participation financière. Il s'agit d'un engagement pour une période de deux ans.

Cette contribution a été rendue possible par l'implication de l'un des associés de la firme, Me Yvon Martineau, un digne descendant de l'ancêtre Mathurin.

Cet avocat de 62 ans, associé depuis peu à la firme Blakes, jouit d'une excellente réputation dans la communauté d'affaires. Il a été associé pendant une quinzaine d'années, avant son mouvement vers Blakes, à la firme Fasken Martineau. Sa feuille de route comprend aussi la présidence il y a quelques années du conseil d'administration d'Hydro-Québec. Il est aussi vice-président chez le Groupe Jean Coutu.

## *Message de la Fédération des familles souches*

Voir la publicité en page 18

Bonjour à toutes et tous,

La Fédération des familles souches a fait un partenariat avec Hôtels Gouverneur qui s'adresse **uniquement à tous les membres des associations de familles.**

Cette offre s'échelonne du 1<sup>er</sup> décembre au 30 avril 2010 et concerne un hôtel de la chaîne soit **Le Chantecler**. Cet établissement est situé à Sainte-Adèle dans les Laurentides.

Je vous suggère fortement de prendre connaissance de la promotion et d'en informer vos membres. Un autre avantage de faire partie d'une association de famille.

Bonne journée.

**Guy Richard**  
Responsable du bureau, FFSQ

*Survol de l'Assemblée générale du 8 août  
St-Lin-des-Laurentides nous a bien reçus*

par Gaëtan Martineau



Le Restaurant de la Gare, lieu de notre assemblée générale. Malgré les apparences, parce qu'elle a été modifiée à plusieurs reprises, cet édifice fut une résidence cossue du début du siècle.



Un groupe de participants qui écoutent religieusement les explications d'une guide du site historique Wilfrid-Laurier sur les habitudes de vie de l'époque.

Nous étions près d'une trentaine à voir St-Lin sous un ciel ensoleillé, l'un des premiers de l'été, pour notre rassemblement 2009.

D'abord, une assemblée générale sans histoire, si ce n'est la décision de faire passer de 20 à 25 dollars le montant de la cotisation à l'Association et la présentation du projet de voyage en France. Après un repas fort potable, le groupe se dirige vers le site historique Sir-Wilfrid-Laurier pour la visite de la modeste maison qui a vu naître l'un des descendants les plus célèbres de l'ancêtre Mathurin Martineau. Il nous faut souligner l'accueil fort professionnel du personnel de la maison.



Yvan Beauchamp, un historien autodidacte, nous a livré sa passion pour l'histoire de sa paroisse de St-Lin.



L'église de St-Lin.

Ce qu'on retiendra surtout, c'est la performance hors du commun de M. Yvan Beauchamp sur l'histoire du village de St-Lin-des-Laurentides. M. Beauchamp est un agriculteur retraité pour qui l'histoire est devenue plus qu'un passe-temps mais bien une véritable passion. On a peine à imaginer la somme colossale de recherches, lectures et rencontres qu'il a dû effectuer pour arriver à détenir tant d'informations sur l'histoire de son village. La conservation du patrimoine est pour lui un vrai crédo qu'il sait rendre avec enthousiasme. Un bel exemple! À l'an prochain, à l'Île d'Orléans.

### *Nouveau conseil d'administration 2009-2010*



**De gauche à droite :**

**Gaetan Martineau**, président; **Laurette Martineau**, directrice; **André Martineau**, secrétaire; **Éveline Martineau**, trésorière; **Guylaine Hallé**, vice-présidente; **Gaston Martineau**, directeur; **Paul Martineau**, directeur  
Absents au moment de prendre la photo : **Colette Martineau**, directrice et **Yvon St-Pierre**, directeur

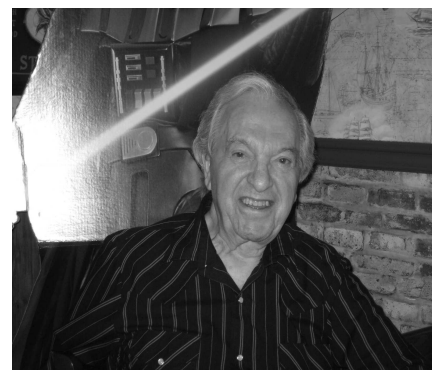
Trois nouvelles recrues font leur entrée au Conseil d'administration de votre Association. Il s'agit d'Yvon St-Pierre de Québec, d'Éveline Martineau de Sherbrooke et de Gaston Martineau de St-Lin-des-Laurentides. Tous les trois sont des descendants de Mathurin. Nous accueillons aussi un nouveau collaborateur en la personne de Michel St-Onge qui pilotera le dossier du journal. Pierre Martineau continue à être l'éditeur du site Web. Suite en page 18.



**Éveline Martineau**



**Yvon St-Pierre**



**Gaston Martineau**

**ASSOCIATION DES MARTINEAU D'AMÉRIQUE**

**Rapport financier annuel**

pour la période du 1<sup>er</sup> juillet 2008 au 30 juin 2009

**REVENUS :**

AGA 2008	750.00\$
Cotisations (85)	1704.23\$
DVD	299.88\$
Fonds de commémoration	269.00\$
Commandite	50.00\$

---

**TOTAL** **3073.11\$**

**DÉPENSES :**

AGA 2008	718.96\$
Journal « Le Martineau »	865.64\$
Cotisation FFSQ	143.50\$
Rencontre à Sainte-Agathe	119.27\$
Assurance	20.25\$
Frais au registraire	64.00\$
Frais de réunions	96.66\$
Frais bancaires	14.25\$
Divers	39.51\$

---

**TOTAL :** **2082.04\$**

Surplus 991.14\$

En banque au 30 juin 2008 875.69\$

**En banque au 30 juin 2009 1866.83\***

\*Fonds de commémoration inclus 336.00\$

**Louise Garneau**  
**Trésorière**



*CALIFORNIENS et toujours MARTINEAU*

par Gaëtan Martineau

J'ai eu la chance cet automne de faire une grande tournée en sol américain y compris la visite de la côte californienne.

C'est là, précisément à Escondido, une ville située près de San Diego, que nous avons été reçus par Marcel Martineau et son épouse Peggy, un digne membre de la grande famille Martineau.

Ce Marcel Martineau est celui qui a produit à date deux DVD de grande qualité sous le titre « A Story of the Martineau Family » dont plusieurs membres en ont acquis une copie.

Pour l'occasion, Marcel avait eu la bonne idée d'inviter quelques cousins et même une tante, Alice Roch, épouse de Édouard Martineau, âgée de 98 ans!, à se joindre à cette rencontre, tous vivant à proximité.

Retraçons brièvement l'histoire de ces Martineau californiens. Ils sont tous des descendants de l'ancêtre Louis. Vers le début des années 1900, Romain, fils de Guillaume, quitte sa terre natale de St-Edwidge, dans les Cantons de l'Est, pour s'établir au North Dakota, près de la frontière du Manitoba en compagnie de 4 enfants et de son épouse, Delia Miclet. Le couple s'était marié également à St-Edwidge en 1899. Neuf autres enfants s'ajouteront à la famille une fois rendue en terre américaine. Les cousins rencontrés à Escondido sont les fils de 3 d'entre eux : Rosaire, Édouard et Émile.

Des 13 enfants, deux s'établiront plus tard en Nouvelle-Angleterre pour y rejoindre alors plusieurs canadiens-français alors que huit autres, six garçons et deux filles, prendront le chemin de la Californie vers le début des années 1940. On était alors en pleine guerre et l'industrie californienne, particulièrement celle de l'avionnerie, avait grand besoin de main d'œuvre. La région de San Diego abrite les installations de la grande firme Lockheed, célèbre pour ses avions de chasse.

C'est ce groupe qui a essaimé en terre californienne et dont nous avons eu la chance de rencontrer de fiers représentants en cette fin du mois de septembre. Il est à signaler que, sauf Marcel, tous les autres cousins alors présents s'expriment très bien en langue française, particulièrement la tante Alice. Merci à Marcel pour cette belle initiative, lui qui maintenant retraité, consacre beaucoup de ses loisirs à approfondir l'histoire de sa famille, aidé en cela par son autre passion : la maîtrise des outils informatiques.

P.S. L'ancêtre le plus récent commun à ce groupe et à moi est le 3<sup>ème</sup> en ligne de l'ancêtre Louis, soit Jean-Baptiste, né à Ste-Famille de l'Île d'Orléans en 1699 et marié Marie-Anne Dupont en 1727.

*CALIFORNIENS et toujours MARTINEAU ... suite en photos*



**Nos hôtes :**  
Marcel Martineau,  
fils de Rosaire Martineau,  
et son épouse Peggy

**La tante Alice :**  
épouse d'Édouard Martineau,  
frère de Rosaire Martineau,  
le père de Marcel  
Pétante de santé, même à 98 ans!



**Le groupe de « cousins »  
Martineau :**  
Rocky, fils d'Émile,  
Marcel et Camille, fils de Rosaire,  
Gaétan, le québécois,  
Normand, fils d'Édouard et d'Alice

## TITRE D'ASCENDANCE DE GASTON MARTINEAU

*Descendant de l'ancêtre Mathurin Martineau  
(descendance Martineau dit Lormière)*

### Première génération en Nouvelle-France

Martineau, Mathurin	M : 16-07-1690	Madeleine Fiset
Veuf d'Anne Hébert de St-Fraigne, bourg du canton d'Aigre, arrondissement de Ruffec, évêché de Poitiers, France	St-Anne de Beaupré	Abraham & Denyse Savard

### Deuxième génération

Martineau, Joseph	M : 04-02-1727	Marie-Anne Boucher
	St-Nicolas de Lévis	Denis & Marie-Jeanne Miville

### Troisième génération

Martineau, Étienne	M : 14-11-1757	Joseph Demers
	St-Nicolas de Lévis	Joseph & Joseph Demers

### Quatrième génération

Martineau, Henri	M : 13-02-1804	Scholastique Desmarais
	L'Assomption	Louis & Catherine Forêt

### Cinquième génération

Martineau, Israel	M : 07-07-1829	Joseph Marsan-Lapierre
	St-Esprit de Montcalm	François & Françoise Beaupré

### Sixième génération

Martineau, Cléophas	M : 05-09-1854	Louise Éthier
	St-Esprit de Montcalm	Pierre & Adélaïde Sévigny

### Septième génération

Martineau, J. Darius	M : 14-10-1889	Maria-Julie (Ularia) Chartrand
	Très-St-Nom-de Jésus, Montréal	Pierre & Lucie Hémond

### Huitième génération

Martineau, Armand	M : 21-05-1922	Gabrielle Perron
	Très-St-Nom-de Jésus, Montréal	Arthur & Wilhelmine Paradis

### Neuvième génération

Martineau, Gaston	M : 21-10-1989	Marielle Poulin
	Longueuil	Armand & Annette Mailloux

Soumis par : Gaston Martineau

Vérifié par : Laurette Martineau

Note : Monsieur Gaston Martineau est un des nouveaux directeurs de notre association

# TITRE D'ASCENDANCE DE MARTIN MARTINEAU

*Descendant de l'ancêtre Louis Martineau*

## Ancêtre en France

Martineau, Jean		Mathurine Bonne
De St-Savinien, diocèse de Saintes, province de la Saintonge, France		De Laller, Évêché de la Rochelle, France

## Première génération en Nouvelle-France

Martineau, Louis	M : 09-04-1663	Madeleine Marecot
	Visitation de Notre-Dame Château-Richer	Mathurin & Marie Regnaude

## Deuxième génération

Martineau, Pierre	M : 12-11-1691	Marie Leblond
	Ste-Famille I.O.	Nicolas & Marguerite Leclerc

## Troisième génération

Martineau, Jean-Baptiste	M : 15-03-1727	Marie Anne Dupont
	St-François I.O.	Louis & Jeanne Paradis

## Quatrième génération

Martineau, Joseph	M : 07-01-1771	Geneviève Kemner/Laflamme
	St-François-du-Sud	Louis & Catherine Rouleau

## Cinquième génération

Martineau, Paul	M : 05-10-1812	Marie-Anne Brochu
	St-Vallier-de-Bellechasse	Jean-Baptiste & Ursule Bouchard

## Sixième génération

Martineau, Jean-Gualbert (Albert)	M : 11-02-1850	Sophie Audet/Lapointe
	St-Michel-de-Bellechasse	Jean & Geneviève Baillargeon

## Septième génération

Martineau, Cléophas	M : 18-02-1889	Léda Gagné
	St-Pierre de Broughton	Joseph & Philomène Boulanger

## Huitième génération

Martineau, Stanislas	M : 09-09-1913	Léonie Roussin
	St-Pierre de Broughton	Achille & Caroline Custeau

## Neuvième génération

Martineau, Roland	M : 17-06-1944	Alma Nappert
	St-Sylvestre	Francis & Anna Therrien

## Dixième génération

Martineau, Martin	M : 22-07-1972	Michelle Belly
	St-Philippe de Clermont (Charlevoix)	Bonaventure & Rosanne Dufour

Recherches : Laurette Martineau

Note : Monsieur Martin Martineau est le frère de Monsieur Gaëtan Martineau, président de notre association

# TITRE D'ASCENDANCE DE RENÉ GINGRAS

*Descendant de l'ancêtre Louis Martineau*

## Ancêtre en France

Martineau, Jean		Mathurine Bonne
De St-Savinien, diocèse de Saintes, province de la Saintonge, France		De Laller, Évêché de la Rochelle, France

## Première génération en Nouvelle-France

Martineau, Louis	M : 09-04-1663	Madeleine Marecot
	Visitation de Notre-Dame Château-Richer	Mathurin & Marie Regnaude

## Deuxième génération

Martineau, Pierre	M : 12-11-1691	Marie Leblond
	Ste-Famille I.O.	Nicolas & Marguerite Leclerc

## Troisième génération

Martineau, Jean-Baptiste	M : 15-03-1727	Marie Anne Dupont
	St-François I.O.	Louis & Jeanne Paradis

## Quatrième génération

Martineau, Joseph	M : 07-01-1771	Geneviève Kemner/Laflamme
	St-François-du-Sud	Louis & Catherine Rouleau

## Cinquième génération

Martineau, Paul	M : 05-10-1812	Marie-Anne Brochu
	St-Vallier-de-Bellechasse	Jean-Baptiste & Ursule Bouchard

## Sixième génération

Martineau, Jean-Gualbert (Albert)	M : 11-02-1850	Sophie Audet/Lapointe
	St-Michel-de-Bellechasse	Jean & Geneviève Baillargeon

## Septième génération

Martineau, Cléophas	M : 18-02-1889	Léda Gagné
	St-Pierre de Broughton	Joseph & Philomène Boulanger

## Huitième génération

Martineau, Stanislas	M : 09-09-1913	Léonie Roussin
	St-Pierre de Broughton	Achille & Caroline Custeau

## Neuvième génération

Martineau, Cécile	M : 08-09-1938	Germain Gingras
	Ste-Agathe-de-Lotbinière	Ferdinand & Adéliane Mercier

## Dixième génération

Gingras, René	M : 08-08-1964	Céline Martineau
	Ste-Agathe de Lotbinière	Raymond & Cécile Noël

Recherches : Laurette Martineau

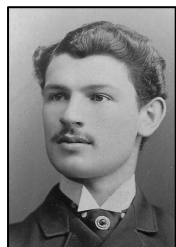
## LES MARTINEAU À GROSSE-ÎLE

par Yvon St-Pierre, # 317

Souvent marqué par le légendaire et le fantastique, le nom de Grosse-Île est demeuré un peu mythique dans le vocabulaire québécois et occupe une place importante dans l'imaginaire collectif. Pour certains, ce lieu historique national canadien fait référence à l'une des plus belles îles du Saint-Laurent (archipel de L'Isle-aux-Grues); pour d'autres, il rappelle la triste histoire du typhus de 1847 et l'accueil bienveillant du personnel de la Grosse-Île envers les immigrants, les expériences sur les virus et les vaccins durant la guerre (après la fermeture de la station de quarantaine); les recherches sur la guerre bactériologique; les études des maladies animales avec la formation de personnel par des stages pratiques; et, enfin, la quarantaine pour les animaux d'importation. De 1832 à 1937, l'interdit d'accès presque continu à cette île, soit à cause d'immigrants en quarantaine ou hospitalisés, soit à cause de la présence d'agents pathogènes potentiellement dangereux (pour les années subséquentes) lui a donné un caractère mystérieux et tragique qui a fasciné et piqué la curiosité des gens d'ici et d'ailleurs.

La personne qui se contenterait de ne consulter que le dossier de presse des années 1960 à 1980 aurait une image bien sombre et bien partielle de Grosse-Île. Certains journalistes rivalisaient d'imagination pour diaboliser Grosse-Île et en faire un portrait peu réjouissant : « terre de malédiction », « terre de Caïn », « île mystérieuse », « charnier du Saint-Laurent », « île des rêves perdus », « île de douleur et de mystères », « Auschwitz de la survie »... D'autre part, on trouve dans certains écrits une image plus noble et plus réaliste: « terre d'héroïsme », « l'île qui sauva l'Amérique du choléra »...

Et pourtant, le nom des Martineau est lié à celui de la Grosse-Île, tout comme celui des Masson ou des Pruneau. Ceux et celles qui y ont vécu en parlent encore comme d'une île de rêves, d'un petit paradis terrestre qui nourrit leurs souvenirs.



Cette présence des Martineau s'explique d'abord par la personne du **docteur Georges-Élie Martineau**, qui fut surintendant médical de 1899 à 1929, dans la lignée des docteurs Douglas et Montizambert. Sa famille et sa parenté qui y habitaient pour des périodes plus ou moins longues se sont évidemment inscrits dans les archives de l'île. On trouve dans les registres paroissiaux de l'île quelques actes concernant des membres de la famille Martineau qui y sont nés : Louis (1899), Corrine(1900), Joseph(1905), Auguste (1907), Laurette(1903) et Yvonne(1904) Fontaine, Pierrette (1919), Boulet. À l'époque de la quarantaine, le village Grosse-Île ne possédait pas les structures administratives d'une municipalité, mais il était assujéti à des règles précises, strictes et obligatoires émanant du gouvernement fédéral, propriétaire de l'île et de ses installations. Durant la saison de quarantaine, c'est le médecin en chef qui agissait comme surintendant et voyait à ce que tout se déroule selon l'ordre établi. Le surintendant Martineau jouissait d'un prestige certain sur l'île de la quarantaine; son titre, sa profession, ses relations avec les autorités gouvernementales contribuaient à lui assurer respect et déférence de la part du personnel et des immigrants.

La station ouvrait officiellement le 1<sup>er</sup> avril et fermait le 25 novembre. Le surintendant médical arrivait alors de Québec pour vérifier si toutes les installations et services étaient en place pour l'ouverture d'une nouvelle saison de quarantaine. Il était suivi quelques semaines plus tard par sa famille et sa parenté.

La résidence qui abritait la nombreuse famille Martineau, et qui recevait parents et amis durant la belle saison, était à la hauteur de la fonction. C'était la plus belle maison de l'île. Elle comptait 24 pièces, dont un salon double, un boudoir, une cuisine, deux salles à manger, deux bureaux, douze chambres à coucher avec lavabo. Le tout était réparti sur trois planchers. Une galerie longeait les quatre côtés de la maison. Le domaine Martineau était le centre de presque toute l'activité sociale de l'île.



La résidence du surintendant Martineau.

Aujourd'hui, pour tous les membres des familles Martineau et leur amis, visiter Grosse-Île c'est aller revivre les instants magiques de ceux et celles qui ont connu les années mémorables de cette terre « sacrée ». On peut le faire grâce aux services de croisière offerts de la mi-mai à la mi-octobre ou en visitant le site [www.pc.gr.ca/grosseile](http://www.pc.gr.ca/grosseile)



Août 2004. Quelques descendants des Martineau en visite à la Grosse-Île en compagnie des personnages historiques : *Garde Sarah Wade et Docteur Georges-Élie Martineau,*

Source : **Profils de Martineau**, par Yvon St-Pierre, Québec, mai 2006, pages 110 à 133, [yvonst-pierre@videotron.ca](mailto:yvonst-pierre@videotron.ca)

**PHOTOGRAPHIE EN PAGE COUVERTURE** : Source : Fonds Martineau-Boulet

Date: aux alentours de l'an 1920.

Sujet: Il s'agit d'enfants et de parenté du docteur Georges-Élie Martineau, dernier surintendant de la station de la quarantaine de Grosse-Île. À l'arrière-plan, on distingue vaguement le clocher de l'église catholique Saint-Luc de Grosse-Île.

Il s'agit sûrement d'une rare photo de Martineau à la Grosse-Île, car le surintendant et sa famille n'y passaient pas l'hiver, la quarantaine cessant ses activités durant cette saison.

## *Voyage en France*

### *en compagnie de nos cousins Français*

par **Guylaine Hallé**

Nous voilà bientôt prêts à nous rassembler pour Noël et la nouvelle année 2010. Pour cette nouvelle année, que diriez-vous de planifier un voyage et rêver aux nombreux plaisirs de la découverte. Je vous invite à répondre à l'invitation des Martineau de France et faire le plus beau des voyages entre amis et en famille des Martineau. La réception par nos cousins français nous fera découvrir un aspect humain sans pareil et nous fera profiter d'un échange culturel riche en expérience.

Ils nous font parvenir des documents de leur région, des photos et des mots d'appréciation exprimant comment ils ont de bons souvenirs du Canada et de la soirée mémorable à la cabane à sucre lors de leur voyage au Québec en 2006. Ils espèrent nous recevoir, nous rencontrer dans leur région, nous faire visiter et nous faire participer à plusieurs autres activités.

Je vous invite à parler de ce voyage chaleureux et formidable à vos amis et parents durant la période des fêtes. Nous nous occuperons des inscriptions et réservations dès que les prix des billets d'avion seront connus. Vous aurez plus de détails lors du prochain journal et un peu plus tard sur le site Martineau d'Amérique.

Pour le moment, vous pouvez prendre connaissance de l'invitation reçue de la part de M. Renaud, vice-président de l'association des Martineau en France et du programme organisé par Mme Louise Gauthier, agente de voyage.

**«Bonjour aux Martineau d'Amérique,»**

**Situés à moins de 50 km au sud de Nantes, Saint Jean de Monts est au bord de l'Océan Atlantique. Nos ancêtres ont colonisé le Marais de Monts depuis le 11<sup>ème</sup> siècle, après le départ des Vikings. Après avoir creusé les marais salants, ils ont développé l'élevage, d'abord des moutons et, ensuite des bovins. Notre arrière pays est donc un paysage plat dédié à l'élevage. La Vendée était autrefois, le Bas Poitou. Elle est devenue un département à la révolution de 1789 et s'est insurgée contre la dérive révolutionnaire à partir du 10 mars 1793. Nos ancêtres ont été au coeur de ce soulèvement avec Charette. Depuis longtemps apaisée, la Vendée est le second département touristique de France et Saint Jean de Monts en est le fleuron. Nous avons une plage de sable fin, très sûre pour les familles, de 25 km de long. Nous serons heureux de vous accueillir à l'occasion du 10<sup>ème</sup> anniversaire de notre association créée par Didier Martineau que certains d'entre vous ont vu en 2006 lorsque une cinquantaine de Martinaire se sont rendus au Québec. Ici, nous sommes des Martinaire et nos cousines sont des Martinelle . Nous serons heureux, ensuite, de vous faire visiter notre pays, ses bourrines, son marais, le moulin de notre cousin, l'île de Noirmoutier et son Gois. Notre vice-présidente vous fera déguster ses huîtres de la baie de Bourgneuf qui ne vous feront pas zire ! Nous pourrons ensuite vous laisser partir sur les traces de vos ancêtres, Maillé, toujours en Vendée, puis en Saintonge, Saint-Savinien, le Brouage de Richelieu et la Grande Thibaudière. C'est avec plaisir que nous vous accueillerons. Venaïe daon nous voaure. I vous biserons, vous donnerons à boaura et pi à mangeaïe, et pi ampro, y'érons nous promenaïre.**

**De Camille Renaud , vice-président de l'association des Martineau en France**

Cette invitation dès plus colorée nous amène à l'organisation de ce voyage qui sera une aventure à la fois familiale et divertissante.

Je vous invite donc à prendre connaissance du programme et le faire connaître afin que plusieurs personnes puissent profiter de cette occasion unique de découvrir la France et nos cousins français avec tout leur savoir être et leur savoir faire.



**Programme : 2 dates de départs et 2 dates de retours, selon votre choix**

**1<sup>er</sup> départ (ce groupe rejoint les Martineau de France qui nous reçoivent dans leur région à St-Jean-de-Monts)**

<b>7 octobre, jeudi</b>	<b>Départ de Montréal / Vol vers NANTES</b>
<b>8 octobre, vendredi</b>	<b>NANTES</b> : rencontre avec vos amis français et continuation à St-Jean de Monts pour les 3 prochaines nuits
<b>9 octobre, samedi</b>	<b>St-Jean de Monts</b> : (Voir l'invitation de M. Renaud, vice-président de l'association des Martineau en France)
<b>10 octobre, dimanche</b>	<b>St-Jean de Monts</b> : (Cette portion du voyage sera planifiée avec la participation de nos cousins Français)
<b>11 octobre, lundi</b>	Le groupe des Martineau et leurs proches en provenance de St-Jean-de-Monts et les nouveaux participants se rejoignent à Nantes en fin de journée

**C'est un circuit qui allie goûts, couleurs, arts, architecture et qui est un constant plaisir pour les yeux.**

---

**2<sup>e</sup> départ (ce groupe de nouveaux participants va seulement à la partie du circuit organisé qui suit) :**

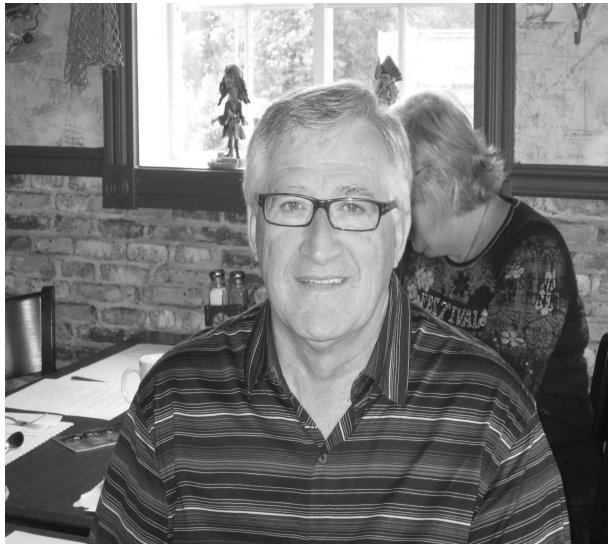
<b>10 octobre, dimanche</b>	<b>Départ de Montréal / Vol vers Nantes ou Paris (à confirmer)</b>
<b>11 octobre, lundi</b>	Le groupe des Martineau de St-Jean-de-Monts & les nouveaux participants se rencontrent à <b>Nantes</b> 72kms. Souper croisière sur l'Erdre, départ du Quai de la Motte Rouge à 20h. Un bateau panoramique permettant une vue féérique sur les manoirs et châteaux illuminés longeant cette rivière 'classée'. Une ambiance agréable où bonne cuisine, commentaires racontant l'histoire de ses rives et musique sont les ingrédients de réussite. Retour à l'hôtel à 23h.15.
<b>12 octobre, mardi</b>	<b>Nantes/La Rochelle/ Île de Ré</b> 165 kms/ <b>La Rochelle</b> 26 kms : <b>Nantes</b> capitale des Pays-de-la-Loire, ville au patrimoine architectural d'exception. 09h. Départ pour <b>La Rochelle</b> traversée du pont entre La Rochelle et l' <b>Île de Ré</b> long de 3 km. Ré possède une lumière exceptionnelle, son ciel bleu et un passé historique et architectural passionnant. La vie débute au paléolithique moyen et les péripéties de l'histoire et les invasions diverses sont à découvrir dans les dix villages accueillants et typiques. Retour <b>La Rochelle</b> à 19h
<b>13 octobre, mercredi</b>	<b>La Rochelle/ Limoges</b> 250 kms / <b>Sarlat</b> 150 kms : Départ 09h. <b>La Rochelle</b> cité millénaire ancrée sur l'Atlantique se tourne vers l'avenir tout en préservant son patrimoine naturel et architectural. Visite du musée du <b>Nouveau Monde</b> (1.30h) Ce musée démontre les relations de la France avec l'Amérique au 16 <sup>ième</sup> siècle. Départ à 11h de <b>La Rochelle</b> arrêt à <b>Limoges</b> courte visite et continuation vers <b>Sarlat</b> .
<b>14 octobre, jeudi</b>	<b>Sarlat/ Eyzies de Tayac / Sireuil / Sarlat</b> 75 kms : Départ 09h. <b>Sarlat la Caneda</b> pour une visite pédestre guidée. Capitale du Périgord Noir, exceptionnellement conservée. Ville d'art et d'histoire <b>Sarlat</b> est un joyau architectural élevé dans la lumineuse pierre blonde du pays et qui a su résister aux épreuves d'une histoire millénaire. Ses ruelles ensoleillées, les arômes de son marché, le soir la magie de son éclairage au gaz et le spectacle des artistes de rues. Départ 13h pour <b>Eyzies de Tayac-Sireuil</b> visite de l'important musée national de la préhistoire relatant la vie dans la vallée de la Vézère il y a 400,000 ans. 15h Départ pour <b>Le Bugue</b> et visite de la <b>grotte de Bara Bahau</b> classifiée monument historique, prisée pour ses concrétions excentriques et préhistoriques et ses 26 gravures sur les parois. Elle est creusée dans du calcaire sur 90 m. hauteur de 3 à 12 m. et largeur de 8 à 25m. Connue depuis toujours sauf pour la partie profonde découverte en 1951 par le spéléologue Norbert Castenet où se trouvent les gravures. Retour à <b>Sarlat</b> à 18.30

<b>15 octobre, vendredi</b>	<p><b>Sarlat / Rocamadour</b> 62 kms <b>Cahors</b> 69 kms :</p> <p>La vallée de la Dordogne offre un décor incroyable avec ses 'cingles' falaises dont le plus connu Cingle de Trémolat.</p> <p>09h. départ de <b>Sarlat</b> arrêté à <b>Montvalent</b> pour admirer son cirque formé par les méandres de la Dordogne. Il permet de découvrir une juxtaposition colorée de roches diverses. Le belvédère de Copeyre offre le meilleur point de vue. Continuation à <b>Rocamadour</b> l'un des sites les plus visités en France. Promenade guidée à travers son histoire et ses légendes en partant du Château, en passant par le Chemin de Croix, les Sanctuaires, le Grand Escalier, la Place des Senhals, rue le la Mercerie et la cité médiévale.</p> <p><b>Déjeuner au restaurant Jehan de Valon</b> restaurant de l'hôtel Beau Site avec vue panoramique sur la vallée de l'Alzou. Cette région est connue pour ses fermes d'élevage d'oies et canards. Continuation à <b>Cahors</b> dans le Lot. Ville au passé florissant dont le célèbre <b>pont Valentré</b>, ouvrage d'art fortifié à trois tours, classé patrimoine mondial par l'UNESCO. <b>Cahors</b> est une cité aux jardins secrets de cette ville ancienne. Reconnue pour son plaisir de bien vivre; vin noir, truffe, foie gras etc...</p>
<b>16 octobre, samedi</b>	<p><b>Cahors</b> : excursion d'une journée; visite pédestre de 2 heures de <b>Cahors</b> médiéval avec un pont fortifié du 14<sup>e</sup> s. maisons médiévales, cathédrale, cloître, aménagements du XV<sup>11</sup>ème s. rues et places. 14h à <b>Figeac</b> du moyen âge, visite du musée dans la maison natale de Jean François Champollion déchiffreur des hiéroglyphes né ici en 1790. À voir le moulage de la fameuse pierre Rosette. 15.30h Continuation à <b>Saint Cirq Lapopie</b> l'un des plus beaux villages de France accroché sur une falaise surplombant les berges de près de 100 m. De 16.15h à 18h temps libre dans le village de <b>Saint Cirq Lapopie</b>. <b>Souper à l'Auberge du Roucayral</b> près de Saint Cirq Lapopie. Retour à <b>Cahors</b></p>
<b>17 octobre, dimanche</b>	<p><b>Cahors St-Émilion</b> 265 kms <b>Bordeaux</b> 47 kms :</p> <p>09h départ pour <b>St-Émilion</b> rendez-vous à 13.45 en face de l'Église Collégiale pour balade en petit train touristique à travers le célèbre vignoble et les châteaux les plus prestigieux de St-Émilion. À découvrir; l'architecture, les caves et la situation géographique des plus grands domaines. Continuation à <b>Bordeaux</b></p>
<b>18 octobre, lundi</b>	<p><b>Bordeaux / Arcachon</b> 71 kms</p> <p>09h visite pédestre de 2 heures de cette 4<sup>e</sup> plus grande ville de France, inscrite au patrimoine mondial de l'UNESCO. Elle doit sa renommée mondiale à ses célèbres vignobles et son histoire liée à celle de son fleuve. Tous les quartiers de la ville témoignent de fragments de son histoire; Saint-Pierre situé à l'emplacement même du port gallo-romain Burdigala, Saint-Michel et sa flèche gothique, Saint-Éloi sillonné de ruelles pittoresques, le quartier de l'hôtel de ville où s'élèvent la Cathédrale Saint-André et le palais Rohan. 14h Excursion à la <b>Dune du Pilat à Arcachon</b>. La plus haute dune de sable d'Europe; 105 m de hauteur, 2700 m de longueur, 500 m de largeur et 60 millions de m<sup>3</sup> de sable. Située à l'entrée du Bassin d'Arcachon, face à la pointe du Cap Ferret, c'est le site le plus fréquenté du littoral girondin avec plus d'un million de visiteurs par an. Elle a été classée 'Grand Site National' en 1978</p>
<b>19 octobre, mardi</b>	<p><b>RETOUR de Bordeaux / Vol vers Montréal</b></p>
<b>23 octobre, samedi</b>	<p><b>RETOUR de Paris / Vol vers Montréal</b> (pour ceux qui prennent l'extension de 4 nuits supplémentaires à Paris)</p>

**N.B.** : Je vous rappelle que la période des Fêtes est une bonne occasion pour partager un projet intéressant et enrichissant avec nos proches durant la nouvelle année. Pour plus de renseignements, contactez-moi : Guylaine Hallé : Tél. : 450-777-8048 ou Courriel : guylaine.halle@csvdc.qc.ca

suite à l'assemblée générale ... p. 6

*Reconnaissance à deux bons collaborateurs*



**Maurice Garneau**



**Louise Garneau**

Maurice Garneau et Louise Garneau tirent leur révérence après plusieurs années de loyaux services. Signalons que Maurice assumait, en collaboration avec son fils Louis-Sébastien, la production de votre journal. Louise, pour sa part, était la trésorière. Grand merci à vous deux pour votre engagement !

suite aux messages importants ... p. 4

*Message de la Fédération des familles souches*

 <p><b>HÔTEL LE CHANTECLER</b></p>	<p><b>PROMOTION SPÉCIALE POUR LA FÉDÉRATION DES FAMILLES SOUCHES DU QUÉBEC DU 1<sup>er</sup> DÉCEMBRE 2009 AU 30 AVRIL 2010 ** (dimanche au jeudi inclusivement) CHAMBRE À 59,00 \$ *, occupation simple ou double taxes en sus</b></p> <p><b>* Cette offre est valide selon la disponibilité de l'hôtel lors de la réservation via notre centrale de réservations en appelant le : 1-888-910-1111 pour toute réservation future (ne peut être jumelée à une autre offre) Vos membres n'auront qu'à mentionner le nom de votre association lors de la réservation et devront présenter une carte d'identification au moment de l'enregistrement à l'hôtel</b></p> <p><b>** Dates non disponibles : 2, 3, 24 et 31 décembre 2009 23 et 24 avril 2010</b></p>
<p><b>Situé à Sainte-Adèle Autoroute 15 nord (sortie 67) dans les Laurentides</b></p>	

Postes Canada  
Numéro de la convention 40069967 de la Poste-publication  
Retourner les blocs adresses à l'adresse suivante :  
Fédération des familles-souches du Québec inc.  
C.P. 10090, Succ. Sainte-Foy, Québec (QC) G1V 4C6  
IMPRIMÉ - PRINTED PAPER SURFACE

**DÉPÔT LÉGAL**

**Bibliothèque Nationale du Canada ISSN 1192-2443**  
**Bibliothèque Nationale du Québec**

Merci à nos collaborateurs

Partenaire principal du site internet de  
l'Association des Martineau d'Amérique

Blake, Cassels & Graydon S.E.N.C.R.L./s.r.l. | [blakes.com](http://blakes.com)

*Blakes*  
AVOCATS



**ZOO  
GRANBY**

*Minçavi*

est fier de contribuer à l'association des  
Martineau d'Amérique et à leur réussite dans  
la recherche de la généalogie des Martineau.

Vous désirez en savoir plus sur notre programme?

**1 800 567-2761** □

**[www.mincavi.com](http://www.mincavi.com)**