

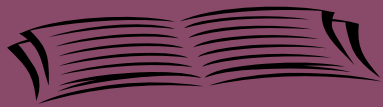
# LE MARTINEAU

<http://martineaudamerique.org>



SE REGROUPER POUR PROGRESSER

*Bulletin de l'Association des Martineau d'Amérique*



## SOMMAIRE

### Page 1

Coordonnées de notre association

### Page 2

Le mot du président

### Pages 3 à 6

Messages importants

### Pages 7 et 8

Installation de la plaque commémorative à Sainte-Agathe-de-Lotbinière

### Pages 9 à 12

Le rassemblement annuel du 24 septembre en images : à Montréal, sur le territoire du Sault-au-Récollet, sur les traces des descendants de l'ancêtre JACQUES Martineau

### Pages 13 et 14

Changements au Conseil  
Reconnaissance à Gaétane Martineau  
Nouveau Conseil 2016-2017

### Pages 15 et 16

Rapport financier 2016

### Pages 17 à 20

Titres d'ascendance des membres  
(descendance de LOUIS)

### Pages 21 et 22

Le territoire de Montréal, pour mieux connaître son évolution : de 1642 à 2017 – 375 ans d'histoire

Association des Martineau d'Amérique

Regroupant les familles

Martineau et St-Onge descendants de Mathurin Martineau

Martineau descendants de Louis Martineau

Martineau descendants de Jacques Martineau



### Chapelle Notre-Dame-de-Bon-Secours, dans le Vieux-Montréal

Dans la continuité de notre rassemblement du 24 septembre dernier, alors que nous nous sommes réunis à Montréal pour un retour aux sources des premiers descendants de l'ancêtre Jacques Martineau et de son fils Pierre, il est tout naturel de conserver un regard sur Montréal qui débute en ce mois de décembre une année de festivités pour souligner le 375<sup>e</sup> anniversaire de sa fondation. Le Vieux-Montréal et sa Chapelle représentent des symboles importants de la ville et sont très naturellement et significativement associés à ses origines. Voir la source de l'illustration en page 2.

# ASSOCIATION DES MARTINEAU D'AMÉRIQUE

650, rue Graham Bell, bur. 55-09, Québec (QC), G1N 4H5

Adresse de courrier provisoire : 450, rue Laurier, Granby, Qc J2G 5L7

<http://martineaudamerique.org/>

## Conseil d'administration 2016 - 2017

**Président :** Gaéтан Martineau (LOUIS)\*

450, rue Laurier, Granby, Qc J2G 5L7

Tél. : 450 372-6798 / [ga.martineau@videotron.ca](mailto:ga.martineau@videotron.ca)

**Vice-présidente :** Guylaine Hallé (LOUIS)

287, rue Allen

Granby, Qc J2G 1H4

Tél. : 450 405-3300

[guylaine.halle@csvdc.qc.ca](mailto:guylaine.halle@csvdc.qc.ca)

**Administratrice :**

Normand Bergeron (JACQUES)

12730, 48<sup>e</sup> avenue

Montréal, Qc H1E 2G4

Tél. : 514 643-4785

[bergern@videotron.com](mailto:bergern@videotron.com)

**Secrétaire :**

Rémi Martineau (LOUIS)

32, rue Thomas-Chapais

Lévis, Qc G6W 6L6

Tél. : 418 835-1550

[rmmartineau@videotron.ca](mailto:rmmartineau@videotron.ca)

**Administratrice :**

Claudette St-Onge (MATHURIN)

460, rue Du Golf

Mont-St-Hilaire, Qc J3H 6A5

Tél. : 450 446-2815

[Claudetest-onges@videotron.ca](mailto:Claudetest-onges@videotron.ca)

**Trésorière :**

Caroline Martineau (LOUIS)

450, rue Laurier

Granby, Qc J2G 5L7

Tél. : 450 994-3203

[caromartineau@hotmail.com](mailto:caromartineau@hotmail.com)

**Administrateur :**

Robert Martineau (JACQUES)

7645, chemin Lalonde

Ste-Anne-de-Prescott, Ont K0B 1M0

Tél. : 613-674-2148

[floralie13@hawkigs.net](mailto:floralie13@hawkigs.net)

**Administrateur :**

Jocelyn Martineau (LOUIS)

1162, 12<sup>e</sup> rang

Ste-Agathe-de-Lotbinière, Qc G0S 2A0

Tél. : 418-599-2375

[jocemartineau@gmail.com](mailto:jocemartineau@gmail.com)

**Administrateur :**

Marcel Martineau (LOUIS)

419, rue Desroches

Otterburn Park, Qc J3H 3Y2

Cell. : 514-592-2160

[marcel.martineau1@gmail.com](mailto:marcel.martineau1@gmail.com)

\*\*\*\*\*

### Équipe du journal :

Rédacteur et coordonnateur : Michel St-Onge (MATHURIN)

Collaborateurs : Gaéтан Martineau, Rémi Martineau

### Site internet :

Administrateur : Pierre Martineau (MATHURIN)

### Envoyez vos articles à l'adresse suivante :

Bulletin « Le Martineau » Att : Michel St-Onge

4445, boul. Henri-Bourassa ouest, app. 201

Montréal, Qc H4L 5G5 / Tél. : 514-336-0876

ou par courriel : [franmich@videotron.ca](mailto:franmich@videotron.ca)

### Reproduction :

Toute reproduction totale de ce journal est interdite (imprimée ou numérique). Toute utilisation partielle est permise à condition d'en indiquer clairement la source.

\* Entre parenthèses : prénom de l'ancêtre

### Impression :

Fédération des associations de familles du Québec (FAFQ)

[www.fafq.org](http://www.fafq.org)

### Généalogie :

Sylvio Martineau (MATHURIN)

Lucille et Rémi Martineau (LOUIS)

Michel St-Onge (MATHURIN, JACQUES et LOUIS)

### Cartes de membre :

Canada : 25 \$ Cdn/année

États-Unis : 25 \$ Cdn/année

Autres pays : 25 \$ Cdn/année

RABAIS 3 ANS : 70\$ Cdn/3 années

**Chèque payable à la trésorière Caroline Martineau et fait à l'ordre de « Association des Martineau d'Amérique »**



Les membres de votre Conseil d'administration ont tenu fin octobre la première de leurs trois réunions qu'ils tiennent annuellement. Cette première réunion fixe habituellement les grands dossiers qui retiendront leur attention en cours d'année, en sus des questions administratives régulières. Voici ce qui retiendra particulièrement l'attention pour les mois à venir.

### LE RASSEMBLEMENT ANNUEL

À nouveau, nous vous permettrons de découvrir une nouvelle région, ses attraits, son histoire, dont particulièrement celle reliée à la présence de premières familles Martineau ou St-Onge. Nous retenons pour l'instant une date autour de la mi-septembre. Pour ce qui est de l'endroit, nos recherches nous permettront de vous l'indiquer lors du bulletin d'avril.

### MEMBERSHIP

Non pas qu'une croissance exponentielle du nombre de nos membres, actuellement un peu plus de 100, soit une phobie, mais l'objectif premier est bien de rejoindre le plus de familles Martineau possible et de leur permettre ainsi d'acquérir une meilleure connaissance de leur histoire. Depuis la fondation de l'Association il y a 25 ans, plus de 500 personnes ont été un jour membres de notre groupe. C'est fort intéressant et nous souhaitons continuer dans ce sens.

À l'heure des médias sociaux, nous sommes à la recherche de moyens qui les utiliseront avec efficacité pour rejoindre le plus de familles possible. J'invite tous ceux et celles parmi vous qui sont plus familiers avec ces nouveaux moyens de communications à nous apporter leur expertise. Vos suggestions seront reçues à bras ouverts! Faites-le nous savoir en rejoignant l'un des administrateurs ou en nous écrivant à notre adresse courriel. Merci à l'avance.

### LA FÉDÉRATION

La Fédération des associations de familles du Québec regroupe plus de 150 membres, dont nous sommes. Voyez le site [fafq.org](http://fafq.org) pour mieux la connaître.

Elle assure un rôle de coordination, de soutien et de représentation. En pratique, c'est elle qui assume l'impression et la distribution de notre bulletin. Elle est aussi en quelque sorte notre adresse permanente puisque les changements continuels de bénévoles au sein des associations de familles rendent difficile la mise à jour des coordonnées.

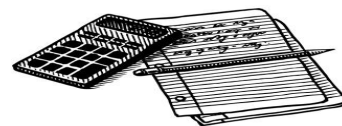
Or, nous venons d'apprendre que, dans la foulée des restrictions gouvernementales, la Fédération se trouve, nous espérons temporairement, en situation financière très précaire. Au moment de la rédaction de ce mot, seuls des bénévoles assurent la permanence, les employés ayant été licenciés.

C'est un dossier préoccupant pour nous que nous suivons avec intérêt.

*Gaëtan Martineau*

**Image en page couverture :** « Messe de Minuit à la Chapelle Bonsecours » - La Chapelle Notre-Dame-de-Bonsecours dans toute sa splendeur, une œuvre de l'artiste Danielle Gagnon, souvent utilisée par des fabricants de cartes de Noël. Sources internet : Le site des Éditions de Villiers : <http://www.editionsdevilliers.com/commerce/cards-dga-322d-messe-de-minuit-%C3%A0-la-chapelle-bonsecours>  
Et le Site Trois crayons & Cie – Cartes de souhaits : <http://troiscrayons.com/boutique/collection-tradition-dici>

## MESSAGES IMPORTANTS



### BIENVENUE À NOS 7 NOUVEAUX MEMBRES

Gilles M. Boudreau # 529  
(descendant de MATHURIN)  
110, Angell Avenue  
North Providence, R.I., USA  
0211-1721

Jeannine Martineau # 531  
(descendant de LOUIS)  
23, Larochelle  
St-Anselme, Qc.  
G0R 2N0

Bruno Martineau # 533  
(descendant de LOUIS)  
463, Gosford ouest  
Ste-Agathe de Lotbinière, Qc.  
G0S 2A0

Régis Corbin # 535  
(membre solidaire)  
9225, 8<sup>e</sup> Avenue  
Montréal, Qc.  
H1Z 2Y4



*Un plaisir pour nous  
de vous accueillir !*

Diane Martineau Blais # 530  
(descendante de LOUIS)  
223, St-Pierre  
Ste-Agathe de Lotbinière, Qc.  
G0S 2A0

Sylvette Martineau # 532  
(descendante de LOUIS)  
210-525, St-Paul  
Québec, Qc.  
G1K 8N5

Renaud Martineau # 534  
(descendant de LOUIS)  
103, Proulx  
Québec, Qc.  
G1M 1W5



**Combien sommes-nous ? Environ une centaine / N.B. : nous ne sommes pas 535 membres**

- ✚ Lorsqu'un membre ne renouvelle pas, son numéro lui est réservé, au cas où il reviendrait.
- ✚ Lorsqu'un membre décède, son numéro demeure en archives, à son nom.
- ✚ Lorsqu'une personne devient membre pour la première fois, un tout nouveau numéro lui est attribué.

**Aidez-nous à faire connaître notre association et à recruter de nouveaux membres. MERCI.**

### LA FÉDÉRATION DES ASSOCIATIONS DE FAMILLES DU QUÉBEC (FAFQ)

**N.B. : Un soutien important pour notre association. Elle connaît présentement des difficultés administratives et travaille actuellement à la recherche de solutions. Tout en espérant une issue positive et rapide, dès le début de la nouvelle année, nous souhaitons la reprise de leurs activités et la poursuite habituelle de notre collaboration avec eux. N.B. : En attendant un retour officiel à la normale, nous vous demandons de faire parvenir vos envois postaux à l'adresse de notre président (voir en page 1). Nous vous aviserons de tout nouveau changement.**



*À vous tous, chers membres et vos familles,  
votre conseil d'administration  
et l'équipe du bulletin et du site internet*

*vous offre ses  
Meilleurs Vœux  
pour un Joyeux Noël  
et une heureuse année 2017 !*



*Merci pour votre soutien et vos encouragements !*

### **LES ARTICLES DU BULLETIN**

Les articles « de familles » présentés dans nos bulletins sont construits avec l'objectif premier de faire connaître un de vos ancêtres et sa descendance. Les principales données généalogiques (parents, enfants / noms, lieux, dates) permettent de bien connaître et distinguer tous les individus de cette descendance. En ce qui concerne l'histoire (souvenirs, anecdotes, événements, photographies, etc.), elle ne sera connue que si les descendants la partagent et collaborent verbalement ou par des écrits (souvenirs personnels, vieux carnet de grand-mère, documentation, découpures de journaux, etc.).

**Merci de préserver cette mémoire avec nous et de partager les résultats de vos recherches !**

### **À VENIR DANS NOS PROCHAINS BULLETINS**

#### **Des articles sur les familles suivantes :**

- Eugène Martineau et Démerise Dubé (descendance de Mathurin Martineau, branche Lormière)
- Narcisse Martineau-St-Onge et Azilda Paquin (descendance de Mathurin Martineau, branche St-Onge)
- Alexis St-Onge et Aurore Carbonneau (descendance de Mathurin Martineau, branche St-Onge)
- Joséphus Martineau et Marie-Rose Roy (descendance de Jacques Martineau)
- Onésime Martineau et Émélie Gagnon (descendance de Jacques Martineau)
- François-Étienne Martineau et Aïda Renaud (descendance de Jacques Martineau)
- Vos propositions d'articles sur la descendance de Louis Martineau seraient toujours appréciées !

Notez bien que les circonstances m'imposent parfois des délais de parution plus longs que je le souhaiterais.

Merci pour votre compréhension et votre patience !

Michel St-Onge, votre rédacteur.

**ALLEZ VOIR votre bulletin (de liaison) « LE MARTINEAU » en ligne, sur notre site**  
23 numéros (avril 2009 à juillet 2016) sont déposés et d'autres suivront  
Le cahier-souvenir du 25<sup>e</sup> anniversaire est aussi disponible



- 1) service offert aux membres en règle (ceux et celles dont la cotisation est acquittée au moment de la consultation du site). Un avantage additionnel d'être membre.
- 2) tapez l'adresse du site internet de l'Association de Martineau d'Amérique, soit <http://www.martineaudamerique.org>
- 3) Sur la page d'accueil du site. Cliquez sur **Bienvenue**.
- 4) Vous avez ainsi accès à la table des matières du contenu du site. Cliquez sur **Bulletin de liaison**
- 5) Pour accéder à un numéro : Sur la page du sommaire, cliquez sur la date de parution
- 6) Dans la boîte d'accès : indiquez : Votre nom d'utilisateur : 1000, suivi de votre numéro de membre  
N.B. : Numéro de membre 99 et moins, ajoutez un 0 : ex. : 077  
Votre mot de passe : votre code postal (en majuscules, sans espace) et faire **OK**

**Ainsi, vous pourrez avoir accès à des numéros que vous n'auriez pas reçus.  
Vous pouvez les lire en ligne et/ou les imprimer.**

**Aussi sur votre site internet - AVIS DE DÉCÈS MARTINEAU & St-ONGE**  
Couvrant les années 2005 à 2016

### **Notez**

*Dans sa volonté de faire la promotion de notre association de famille, votre équipe utilise les moyens qui sont à sa disposition pour rejoindre, informer et sensibiliser les descendants de ses 3 ancêtres. Entre autres, nous relevons les avis de décès des quotidiens, des hebdomadaires, des salons funéraires, en consultant les sites spécialisés d'avis de décès : *Décès en ligne de Cyberpresse; Décès du Journal de Montréal; Décès du Journal de Québec; Le Nécrologue; Avis de décès.ca; Tous les décès; Thanatologues du Québec; Coop. funéraires du Québec; etc.**



- Un résumé de l'avis est fait et déposé dans la section GÉNÉALOGIE du FORUM de notre site internet.
- Chaque année est classée par SUJET (exemples : DÉCÈS MARTINEAU 2009; DÉCÈS ST-ONGE d'ascendance Martineau 2015).
- Un message de condoléances est envoyé à ces familles, lorsque le sujet, le conjoint, le père ou la mère porte le nom Martineau ou St-Onge (d'ascendance Martineau).

Souhaitant n'oublier personne, vous êtes invités à nous informer des décès qui surviennent dans vos familles.

**Lien direct au forum** : <http://martineaudamerique.org/forum/index>



Aurore Villemure  
Photographie prise en 2015, pour  
ses 99 ans

**À cette occasion,  
l'association des  
Martineau d'Amérique  
lui offre ses meilleurs  
vœux et un bon  
anniversaire !**

## **CENTENAIRE d'AURORE VILLEMURE-DUGUAY 1916-2016**

Ex-membre #44 de notre association, Aurore Villemure a été une participante très présente à nos activités durant près de 15 ans, soit entre 1990 et 2005.

Le 7 décembre courant, elle atteint l'âge de 100 ans.

Née en la paroisse Saint-Jean-Baptiste de Grand-Mère, le 7 décembre 1916, elle est la fille d'Antonia St-Onge et d'Isaïe Villemure, la petite-fille d'Isidore St-Onge et d'Amanda Bellemare et l'arrière-petite-fille d'Hilaire Martineau-St-Onge et d'Adéline Chainé. Après avoir vécu dans son logement jusqu'en 2012, à l'âge avancé de 96 ans, elle réside maintenant au Centre d'hébergement Laffèche, de Shawinigan (arrondissement Grand-Mère).

Épouse de feu Gaston Duguay qu'elle avait épousé le 6 juillet 1946, elle est la mère d'Édith Duguay-Chevalier, de St-Jérôme.

Elle est la sœur de Jean Villemure (Juliette Vennes) ainsi que de 6 frères aujourd'hui décédés : Eddy (feu Margaret Purvis), Rosaire (feu Louise Rivard), Georges (feu Gabrielle Tremblay), Ovide (feu Marie-Claire Vincent), Gérard (Françoise Deschamps) et Roger (feu Georgette Gélinas).

Descendante par sa mère de l'ancêtre Mathurin Martineau dit Saintonge, elle et sa famille ont fait l'objet d'un article dans notre bulletin de décembre 2011, à l'occasion de son 95<sup>e</sup> anniversaire.

### **RÉFLEXION GÉNÉALOGIQUE**

*« Une famille est faite d'une intrication de lignées dont les influences transmises par le sang ou par l'éducation s'opposent et se composent. Seule compte la ligne directe dans l'hérédité d'un germe mais l'héritage d'un milieu dépend d'autres facteurs que la transmission séminale des gènes. Le rôle des collatéraux y apparaît souvent considérable. Au sens le plus large, le groupe familial n'est pas seulement une entité biologique, limitée aux consanguins ou parents par le sang, mais une entité sociale, englobant les affins ou parents par l'alliance. Aussi bien la généalogie proprement dite n'est-elle que l'assise d'une socio-biographie où la vie d'un individu est reliée à celle d'un ensemble génétiquement mais aussi socialement défini, donnée de culture autant que de nature. »*

Source : Recherchez vos ancêtres, Genève, 1989, Éditions de Crémille, de Gilles Henry, page 210 - Extrait de : « Avant mémoire » de Jean Delay.

## INSTALLATION de la PLAQUE COMMÉMORATIVE

par Gaéтан Martineau

Le 3 octobre 2015, dans le cadre des festivités soulignant le 25<sup>ème</sup> anniversaire de fondation de l'Association des Martineau d'Amérique, nous avons procédé à l'installation d'une plaque en hommage aux premiers Martineau à s'installer à Ste-Agathe et aux nombreuses familles descendantes. La Caisse Desjardins, la municipalité et la Fabrique se sont joints à la réalisation du projet. Nous réitérons nos remerciements à leur égard.



Or, dès le lendemain de son installation, nous l'avons retiré de son socle, jugeant que celui-ci ne pourrait résister à l'usure du temps. Le nécessaire a été fait afin de Mais voilà que la plaque est de retour, maintenant bien place sur une pierre locale ! à l'endroit originalement prévu dans le parc Gagné, à côté de l'église.

Nous excusons de ce retard mais espérons que vous pourrez avoir le plaisir d'y jeter un coup d'œil et ce, pour longtemps.

Nous voulons remercier les bénévoles qui ont procédé à cette nouvelle installation, soient Jocelyn, Marcel et Robert Martineau.







*VOS COUSINS MARTINEAU  
AU TRAVAIL POUR RENDRE HOMMAGE AUX MARTINEAU  
de SAINTE-AGATHE-DE-LOTBINIÈRE*



*MERCI à  
MARCEL, ROBERT et JOCELYN  
MARTINEAU  
PAR LEUR DÉMARCHES, LEUR TRAVAIL,  
ILS ONT PERMIS L'INSTALLATION  
SOLIDE ET PERMANENTE DE CETTE  
PLAQUE.*

## LE RASSEMBLEMENT EN IMAGES

Retour sur la journée du 24 septembre dernier

par Gaétan Martineau

À l'occasion de notre dernier rassemblement annuel, notre nouveau collègue au Conseil d'administration, Normand Bergeron, a vite fait de nous démontrer ses talents dont l'art de la photographie et de la maîtrise des outils informatiques.

Il a produit en effet un excellent photo-reportage de l'événement. Voyez-le sur le site de l'Association à [www.martineaudamerique.org](http://www.martineaudamerique.org) à l'onglet Activités, sous le sous-titre « **Rassemblement 2016** ». Voici quelques-unes des photographies les plus significatives de cette belle journée que la majorité de nos membres a semblé très apprécier.



En présence d'une trentaine de membres, notre association s'est d'abord réunie au Le Bordelais, restaurant bien connu du boulevard Gouin, dans le quartier Bordeaux-Ahuntsic-Cartierville. Après l'assemblée générale, un diner chaud à 5 services fut servi. Suite au banquet, l'historien Stéphane Tessier, notre conférencier invité, nous a entretenus sur l'histoire du Sault-au-Récollet et l'implantation des familles Martineau, descendants de l'ancêtre Jacques Martineau, sur ce territoire.



Photos: Normand Bergeron



Photos: Normand Bergeron





Après avoir quitté le restaurant vers 14h00, notre groupe s'est dirigé en automobile vers la belle église historique de La Visitation, en longeant le magnifique boulevard Gouin.

Suite à la visite guidée des lieux, notre historien Stéphane Tessier, bien déguisé dans son costume de curé de l'époque, a poursuivi son animation en accompagnant nos membres pour une marche vers le site de l'île de la Visitation. Sur le chemin, ils ont pu admirer les vieilles demeures ancestrales.

Pour terminer, toujours intéressant, celui-ci a accueilli les visiteurs au Musée du Sault-au-Récollet, plus précisément à la Maison du Pressoir, située sur le site de l'île. Tant à l'intérieur de la vieille demeure que sur le pont à l'extérieur, il a continué de les entretenir sur les activités et us et coutumes des habitants des lieux. La journée s'est terminée vers 16h30.





*Notre groupe posé devant l'église de La Visitation.*

Photos: Normand Bergeron

## **CHANGEMENTS AU CONSEIL D'ADMINISTRATION & RECONNAISSANCE à GAÉTANE MARTINEAU**



Gaétane Martineau

Notre assemblée générale du 24 septembre dernier a élu un nouvel administrateur, **Normand Bergeron**, un résident de Montréal, dans l'arrondissement Montréal Nord.

Il remplace à ce titre **Gaétane Martineau**, également de Montréal, dans l'arrondissement La Salle, qui a décidé de laisser sa place après 6 ans de précieux services à l'Association.

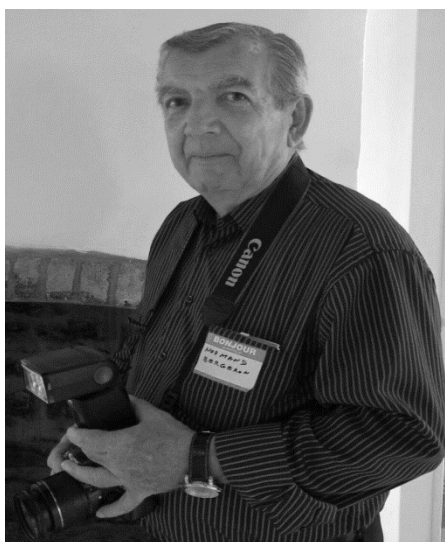
Passionné par l'histoire et la généalogie de sa famille, très impliqué socialement dans son milieu, amateur de photographie et de golf, Normand succède à Gaétane à titre de descendant de l'ancêtre Jacques Martineau.

Bienvenue à Normand et grand Merci à Gaétane dont nous retiendrons son enthousiasme et son engagement constant. Avec reconnaissance, nous nous devons de souligner son dévouement et sa discrète générosité.

## NOUVEAU CONSEIL D'ADMINISTRATION 2016-2017



De gauche à droite : À l'avant: Jocelyn Martineau, administrateur; Guylaine Hallé, vice-présidente; Robert Martineau, administrateur; Claudette St-Onge, administratrice. À l'arrière: Rémi Martineau, secrétaire; Gaëtan Martineau, président; et Marcel Martineau, administrateur. Absents lors de la prise de cette photo : Caroline Martineau, trésorière; et Normand Bergeron, administrateur.



Normand Bergeron  
Nouvel administrateur



Caroline Martineau  
Trésorière



**Association des Martineau d'Amérique**  
**Rapport financier annuel 2015-2016**  
**- BILAN -**  
**Au 30 juin 2016**

<b>ACTIFS</b>	<b>2015</b>	<b>2016</b>
En caisse	- \$	- \$
Comptes à recevoir	- \$	- \$
Avance à la FAFQ	592,43 \$	1 000,00 \$
En banque *	8 117,97 \$	4 755,81 \$
Équipement-matériel	257,49 \$	257,49 \$

---

<b>Total</b>	<b>8 967,89 \$</b>	<b>6 013,30 \$</b>
--------------	--------------------	--------------------

**PASSIF**

Chèques en circulation	- \$	0,00 \$
Comptes à payer	- \$	0,00 \$

---

<b>Total</b>	<b>- \$</b>	<b>- \$</b>
--------------	-------------	-------------

<b>VALEUR NETTE *</b>	<b>8 967,89 \$</b>	<b>6 013,30 \$</b>
-----------------------	--------------------	--------------------

* Inclut <i>Fonds de commémoration</i> :	848,68 \$	<b>759,46 \$</b>
--	-----------	------------------

Caroline Martineau  
Trésorière



# ÉTATS FINANCIERS ANNUELS

Voici les états financiers de l'Association des Martineau d'Amérique, tels que présentés lors de l'assemblée générale du 23 septembre dernier et modifiés par celle-ci à cette occasion. En parallèle, les chiffres de l'année précédente, suivi de quelques notes explicatives.

## REVENUS ET DÉPENSES

### BILAN

#### EXPLICATIONS

L'écart important à signaler, autant au niveau des revenus que des dépenses et par conséquent le résultat net, prend sa source dans la tenue du rassemblement d'octobre 2015 pour souligner le 25<sup>ème</sup> de l'Association, tenu à Ste-Agathe-de-Lotbinière. Beaucoup plus de participants et un programme plus élaboré constituent l'essentiel de l'explication. Le Conseil en était conscient au moment d'établir ce programme.

Le nombre de membres, un peu plus de 100, demeure légèrement en croissance, mais le fait que plusieurs profitent de la possibilité de payer 70 \$ pour adhérer pour une période de 3 ans fait en sorte que les sommes ont un peu diminuées. Par contre, cela assure une plus grande stabilité financière.

Au montant des commandites à 125,00 \$, associées à la parution régulière du bulletin Le Martineau, il faudrait en toute justice ajouter la contribution de 258,46 \$ obtenue de la Caisse Populaire du Sud-de-Lotbinière pour l'érection de la plaque commémorative du 25<sup>ème</sup>. Ce montant a été inscrit dans les revenus totaux du rassemblement. Les coûts d'impression et de postage du bulletin « Le Martineau » payés à la Fédération des Associations de Familles du Québec se sont accrus parce qu'un numéro additionnel, celui du 25<sup>ème</sup>, a été publié.

Enfin, le Conseil a décidé de payer certains frais engendrés par les abonnements à certains logiciels pour les recherches généalogiques nécessaires à la production du bulletin « Le Martineau ». Ces frais étaient auparavant défrayés gracieusement par notre fidèle collaborateur, Michel St-Onge.

Le bilan reflète en terme de valeur nette le résultat de l'année tel qu'expliqué ci-dessus.

Le fonds de commémoration, identifié comme tel pour défrayer des coûts relatifs à des activités de commémoration comme de fut le cas pour la plaque du 25<sup>ème</sup>, a été amputé au net de 89,22 \$, compte tenu de son coût diminué de la commandite de la Caisse Populaire. Un montant de 759,46 \$ demeure pour de semblables gestes éventuels.

Caroline Martineau, trésorière.

# TITRE D'ASCENDANCE DE JEANNINE MARTINEAU

*Descendante de l'ancêtre Louis Martineau*

## Ancêtre en France

Martineau, Jean		Mathurine Bonne
De St-Savinien, diocèse de Saintes, province de la Saintonge, France		De Laller, Évêché de la Rochelle, France

## Première génération en Nouvelle-France

Martineau, Louis	M : 09-04-1663	Madeleine Marcot
	Visitation de Notre-Dame Château-Richer	Mathurin & Marie Regnaude

## Deuxième génération

Martineau, Pierre	M : 12-11-1691	Marie Leblond
	St-Famille, Ile d'Orléans	Nicolas & Marguerite Leclerc

## Troisième génération

Martineau, Jean-Baptiste	M : 15-03-1727	Marie Anne Dupont
	St-François, Ile d'Orléans	Louis & Jeanne Paradis

## Quatrième génération

Martineau, Joseph	M : 07-01-1771	Geneviève Kemner/Laflamme
	St-François-du-Sud	Louis & Catherine Rouleau

## Cinquième génération

Martineau, Paul	M : 05-10-1812	Marie-Anne Brochu
	St-Vallier de Bellechasse	Jean-Baptiste & Ursule Bouchard

## Sixième génération

Martineau, Luc	M : 09-04-1861	Marguerite Marceau
	St-Vallier de Bellechasse	Adrien & Émilie Audet/Lapointe

## Septième génération

Martineau, Léon	M : 11-07-1887	Célanire Rhéaume
	St-Bernard de Beauce	Marcel & Marie Morin

## Huitième génération

Martineau, Louis	M : 21-11-1916	Marie Gosselin
	Ste-Agathe-de-Lotbinière	Napoléon & Marie Tardif

## Neuvième génération

Martineau, Henri	M : 18-08-1947	Adrienne Rousseau
	Ste-Julie de Laurierville	François & Alberta Manningham

## Dixième génération

Martineau, Jeannine		

Recherches : Michel St-Onge

# TITRE D'ASCENDANCE DE SYLVETTE MARTINEAU

*Descendante de l'ancêtre Louis Martineau*

## Ancêtre en France

Martineau, Jean		Mathurine Bonne
De St-Savinien, diocèse de Saintes, province de la Saintonge, France		De Laller, Évêché de la Rochelle, France

## Première génération en Nouvelle-France

Martineau, Louis	M : 09-04-1663	Madeleine Marcot
	Visitation de Notre-Dame Château-Richer	Mathurin & Marie Regnaude

## Deuxième génération

Martineau, Pierre	M : 12-11-1691	Marie Leblond
	Ste-Famille, Ile d'Orléans	Nicolas & Marguerite Leclerc

## Troisième génération

Martineau, Jean-Baptiste	M : 15-03-1727	Marie Anne Dupont
	St-François, Ile d'Orléans	Louis & Jeanne Paradis

## Quatrième génération

Martineau, Joseph	M : 07-01-1771	Geneviève Kemner/Laflamme
	St-François-du-Sud	Louis & Catherine Rouleau

## Cinquième génération

Martineau, Paul	M : 05-10-1812	Marie-Anne Brochu
	St-Vallier de Bellechasse	Jean-Baptiste & Ursule Bouchard

## Sixième génération

Martineau, Luc	M : 09-04-1861	Marguerite Marceau
	St-Vallier de Bellechasse	Adrien & Émilie Audet/Lapointe

## Septième génération

Martineau, Léon	M : 11-07-1887	Célanire Rhéaume
	St-Bernard de Beauce	Marcel & Marie Morin

## Huitième génération

Martineau, Louis	M : 21-11-1916	Marie Gosselin
	Ste-Agathe-de-Lotbinière	Napoléon & Marie Tardif

## Neuvième génération

Martineau, Henri	M : 18-08-1947	Adrienne Rousseau
	Ste-Julie de Laurierville	François & Alberta Manningham

## Dixième génération

Martineau, Sylvette		

Recherches : Michel St-Onge

# TITRE D'ASCENDANCE DE BRUNO MARTINEAU

*Descendant de l'ancêtre Louis Martineau*

## Ancêtre en France

Martineau, Jean		Mathurine Bonne
De St-Savinien, diocèse de Saintes, province de la Saintonge, France		De Laller, Évêché de la Rochelle, France

## Première génération en Nouvelle-France

Martineau, Louis	M : 09-04-1663	Madeleine Marcot
	Visitation de Notre-Dame Château-Richer	Mathurin & Marie Regnaude

## Deuxième génération

Martineau, Pierre	M : 12-11-1691	Marie Leblond
	St-Famille, Ile d'Orléans	Nicolas & Marguerite Leclerc

## Troisième génération

Martineau, Jean-Baptiste	M : 15-03-1727	Marie Anne Dupont
	St-François, Ile d'Orléans	Louis & Jeanne Paradis

## Quatrième génération

Martineau, Joseph	M : 07-01-1771	Geneviève Kemner/Laflamme
	St-François-du-Sud	Louis & Catherine Rouleau

## Cinquième génération

Martineau, Paul	M : 05-10-1812	Marie-Anne Brochu
	St-Vallier de Bellechasse	Jean-Baptiste & Ursule Bouchard

## Sixième génération

Martineau, Luc	M : 09-04-1861	Marguerite Marceau
	St-Vallier de Bellechasse	Adrien & Émilie Audet/Lapointe

## Septième génération

Martineau, Léon	M : 11-07-1887	Célanire Rhéaume
	St-Bernard de Beauce	Marcel & Marie Morin

## Huitième génération

Martineau, Louis	M : 21-11-1916	Marie Gosselin
	Ste-Agathe-de-Lotbinière	Napoléon & Marie Tardif

## Neuvième génération

Martineau, Henri	M : 18-08-1947	Adrienne Rousseau
	Ste-Julie de Laurierville	François & Alberta Manningham

## Dixième génération

Martineau, Bruno		

Recherches : Michel St-Onge

# TITRE D'ASCENDANCE DE RENAUD MARTINEAU

*Descendant de l'ancêtre Louis Martineau*

## Ancêtre en France

Martineau, Jean		Mathurine Bonne
De St-Savinien, diocèse de Saintes, province de la Saintonge, France		De Laller, Évêché de la Rochelle, France

## Première génération en Nouvelle-France

Martineau, Louis	M : 09-04-1663	Madeleine Marcot
	Visitation de Notre-Dame Château-Richer	Mathurin & Marie Regnaude

## Deuxième génération

Martineau, Pierre	M : 12-11-1691	Marie Leblond
	Ste-Famille, Ile d'Orléans	Nicolas & Marguerite Leclerc

## Troisième génération

Martineau, Jean-Baptiste	M : 15-03-1727	Marie Anne Dupont
	St-François, Ile d'Orléans	Louis & Jeanne Paradis

## Quatrième génération

Martineau, Joseph	M : 07-01-1771	Geneviève Kemner/Laflamme
	St-François-du-Sud	Louis & Catherine Rouleau

## Cinquième génération

Martineau, Paul	M : 05-10-1812	Marie-Anne Brochu
	St-Vallier de Bellechasse	Jean-Baptiste & Ursule Bouchard

## Sixième génération

Martineau, Luc	M : 09-04-1861	Marguerite Marceau
	St-Vallier de Bellechasse	Adrien & Émilie Audet/Lapointe

## Septième génération

Martineau, Léon	M : 11-07-1887	Célanire Rhéaume
	St-Bernard de Beauce	Marcel & Marie Morin

## Huitième génération

Martineau, Louis	M : 21-11-1916	Marie Gosselin
	Ste-Agathe-de-Lotbinière	Napoléon & Marie Tardif

## Neuvième génération

Martineau, Napoléon	M : 07-03-1946	Simone Trépanier
	St-Jacques de Leeds	J. Wilfrid & Georgianna Prévost

## Dixième génération

Martineau, Renaud	M : 09-07-1976	Huguette Isabelle
	St-Eugène, Vanier	Lucien & Jeanne Maheux

Recherches : Michel St-Onge

**LE TERRITOIRE DE MONTRÉAL : POUR MIEUX CONNAÎTRE SON ÉVOLUTION**

Sources : Ville de Montréal

Recherches : Michel St-Onge

Sur le site officiel du Mont-Royal (<http://ville.montreal.qc.ca/siteofficieldumontroyal//histoire>), on retrouve la nomenclature des dates les plus importantes dans l'histoire et l'évolution du territoire de Montréal. Le contexte des célébrations de 2017 nous incite à vous les présenter pour mettre en valeur une liste d'évènements dont une grande partie est significative dans l'histoire du Québec. Dans le présent article, tout en rappelant le rôle de Paul de Chomedey de Maisonneuve, fondateur de Ville-Marie devenue Montréal, vous trouverez ci-après un tableau qui résume principalement ces évènements significatifs qui ont eu lieu dans les deux premiers siècles et demi (1642-1899) de l'existence de la plus grande ville du Québec et une des plus importantes au Canada.

**Avant la fondation**

Vers 9000 avant notre ère	Premières migrations amérindiennes sur le territoire qui deviendra le Québec.
Vers 3000 avant notre ère	Premiers Amérindiens sur le mont Royal.
1535	Rencontre de l'explorateur Jacques Cartier avec les Iroquoiens du Saint-Laurent à Hochelaga, sur les flancs de la montagne; Cartier nomme le mont Royal.
1603	Visite de l'explorateur Samuel de Champlain à Montréal; il ne trouve pas trace du village d'Hochelaga visité par Jacques Cartier.

**Depuis la fondation**

1642	Fondation de Montréal par Paul Chomedey de Maisonneuve et Jeanne Mance.
1653	Arrivée à Montréal de Marguerite Bourgeoys, future fondatrice de la congrégation de Notre-Dame.
1657	Établissement de quatre prêtres de Saint-Sulpice (sulpiciens) à Montréal; ils ont la charge de la paroisse Notre-Dame de Montréal.
1659	Arrivée des Religieuses Hospitalières de Saint-Joseph, à l'invitation de Jeanne Mance.
1663	Cession de la seigneurie de Montréal au Séminaire de Saint-Sulpice de Paris.
1666	Ouverture par les Sulpiciens du domaine de la Montagne sur le flanc sud du mont Royal.
1694	Ouverture aux concessions de la côte Sainte-Catherine, sur le flanc est de la montagne.
1698	Ouverture aux concessions de la côte des Neiges sur le flanc nord du mont Royal.
1792	Modification des limites territoriales de la ville afin d'y englober les faubourgs avoisinants, sauf la montagne.
1801	Jusqu'en 1805, mise en place d'un premier réseau d'aqueduc privé à partir des sommets de la montagne.
1821	Fondation de l'Université McGill.
1833	Incorporation de la Ville : Montréal obtient un statut de municipalité pour la première fois.
1842	Début du lotissement des grands domaines du quartier Saint-Antoine.
1843	Ouverture du pavillon de la Faculté des arts de l'Université McGill.
1852	Premier enterrement au cimetière protestant Mont-Royal.
1854	Ouverture du cimetière de la congrégation juive Shearith Israel, adjacent au cimetière Mont-Royal.
1855	Inauguration du cimetière catholique Notre-Dame-des-Neiges.
1856	Mise en service du système d'aqueduc municipal, avec notamment la construction du réservoir McTavish sur la montagne.
1861	Création du village Saint-Jean-Baptiste.
	Inauguration des nouveaux bâtiments de l'Hôtel-Dieu au pied du mont Royal.
1862	Création du village de Côte-des-Neiges.
1863	Achat de terrains par la synagogue Shaar Hashomayim à proximité de l'autre cimetière juif pour en faire un lieu de sépulture.
1872	Début des expropriations pour la création du parc du Mont-Royal.



**Paul de Chomedey, sieur de Maisonneuve**, fondateur de Ville-Marie, né le 13 février 1612 à Neuville-sur-Vanne, province de Champagne, et mort à Paris le 9 septembre 1676, est un officier français et l'un des fondateurs, avec Jeanne Mance, de la ville de Montréal et son premier gouverneur. Il était le fils de Louis de Chomedey, seigneur de Chavane, de Germenoy-en-Brie et autres lieux, et de sa seconde femme, Marie de Thomelin, fille du noble homme Jean de Thomelin, conseiller du roi et trésorier de France en la généralité de Champagne, et d'Ambroise d'Aulquoy. Il eut comme parrains Paul Janson, lieutenant au bailliage de Villemort, et Gabriel de Campan, et comme marraine, Jeanne de Chabert.

Le 17 mai 1642, les premiers colons de Ville-Marie conduits par Maisonneuve, mettent pied à terre sur l'île de Montréal. Leur premier geste est de remercier Dieu et de lui demander son aide. Le lendemain, lors de la première messe, le père Barthélémy Vimont déclare: "Ce que vous voyez n'est qu'un grain de moutarde, mais il est jeté par des mains si pieuses et animées de l'esprit de la foi et de la religion que, sans doute, il faut que le Ciel ait de grands

desseins, puisqu'il se sert de tels ouvriers et je ne fais aucun doute que ce petit grain ne produise un grand arbre, ne fasse un jour des merveilles, ne soit multiplié et ne s'étende de toutes parts." En décembre le petit établissement fut en grand danger. Les eaux du fleuve Saint-Laurent se gonflèrent et la menace d'une inondation devint de plus en plus présente. Maisonneuve promit que, si les eaux se retiraient sans causer de dommages, il porterait une croix sur ses épaules et irait la planter sur le Mont Royal. Comme de fait, le niveau du fleuve baissa et Maisonneuve tint sa promesse. Voilà l'origine de cette croix qui domine le sommet du Mont Royal.

1874	Embauche de Frederick Law Olmsted pour dessiner les plans du parc du Mont-Royal.
	Deuxième Charte de la Ville de Montréal : agrandissement des limites de Montréal, qui englobent ainsi les terrains du parc du Mont-Royal.
	Création du Village de Notre-Dame-de-Grâce, qui devient Village de Côte-Saint-Antoine, puis Westmount en 1890.
1875	Incorporation du Village d'Outremont; il devient une ville vingt ans plus tard, en 1895.
1876	Inauguration du parc du Mont-Royal.
1878	Incorporation du Village de Saint-Louis-du-Mile-End, qui devient Ville de Saint-Louis en 1895 et est annexé à Montréal en 1909.
1881	Construction du Collège Notre-Dame sur Côte-des-Neiges.
1884	Incorporation de la Ville de Saint-Jean-Baptiste; annexion à Montréal la même année.
	Incorporation de la Ville de Sainte-Cunégonde (village depuis 1876).
1885	Inauguration du funiculaire (en service jusqu'en 1918).
1889	Scission du Village Côte-des-Neiges : à l'est, la Ville de Notre-Dame-des-Neiges est constituée et sera annexée à Montréal en 1908; le Village de Notre-Dame-des-Neiges Ouest est aussi constitué – il sera incorporé comme Ville de Côte-des-Neiges en 1907 avant d'être annexé à Montréal en 1910.
1893	Ouverture de l'Hôpital Royal Victoria.

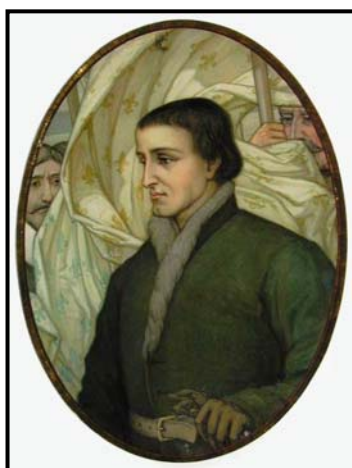


Illustration ci-contre : Portrait de **Paul de Chomedey de Maisonneuve**, huile, XX<sup>e</sup> siècle, réalisé par l'artiste peintre Ozias Leduc. Cette toile se trouve à Montréal, en la Chapelle Notre-Dame-de-Bon-Secours.

Photo ci-contre : Le **Monument à Maisonneuve** est une œuvre du sculpteur Louis-Philippe Hébert à la mémoire de Maisonneuve, fondateur de Montréal. Cette œuvre fut installée en 1895 au centre de la place d'Armes dans le Vieux-Montréal.



Postes Canada  
Numéro de la convention 40069967  
de la Poste-publication  
Retourner les blocs adresses à l'adresse suivante :  
Association des Martineau d'Amérique  
450, rue Laurier, Granby, Qc J2G 5L7  
IMPRIMÉ - PRINTED PAPER SURFACE

## DÉPÔT LÉGAL

Bibliothèque Nationale du Canada ISSN 1192-2443

Bibliothèque Nationale du Québec

*Merci à nos commanditaires*





**MARCEL MARTINEAU**  
Courtier immobilier  
514 592-2160  
marcel.martineau1@gmail.com

170, Serge-Pépin, Beloeil (Québec) J3G 0K1  
Bur. : 450 464-1000 Fax : 450 464-1433  
www.remax-quebec.com



Franchisé indépendant et autonome de RE/MAX Québec Inc.

*Descendant de Louis Martineau*



**RE/MAX EXTRA INC.**  
Agence immobilière  
Franchisé indépendant et autonome  
de RE/MAX Québec Inc.  
**Claudette St-Onge**  
Courtier immobilier  
Cell. : 514 966-7690  
450 464-1000  
Ligne MtI : 514 990-9001  
1 866 388-9001  
Fax Bur. : 450 464-1433 / Fax Rés. : 450 446-2134  
170, Serge-Pépin, Beloeil (Québec) J3G 0K1

www.claudetestonge.com  
claudetest-onge@videotron.ca

*Descendante de Mathurin Martineau*



**Minçavi**

est fier de contribuer à l'association des  
Martineau d'Amérique et à leur réussite dans  
la recherche de la généalogie des Martineau.

Vous désirez en savoir plus sur notre programme?

1 800 567-2761 ☐

www.minçavi.com

*Lyme Martineau, présidente, descendante de Louis Martineau*



**GARAGE VIGER INC.**



44, Rue St-Jacques  
Ste-Agathe, QC G0S 2A0  
Tél. : 418-599-2839  
Fax : 418-599-2866

- Vente d'automobiles
- Mécanique générale
- Carrosserie

**Richard Viger, prop.**  
garageviger@gmail.com  
Jacob, Jean-Sébastien, Marie-Josée et Richard à votre service !

*Descendant de Louis Martineau*