



SOMMAIRE

Page 1

Coordonnées de notre association

Page 2

Le mot du président

Pages 3 à 10

Messages importants

Pages 11 à 14

Rass. annuel : programme du 10 sept.

Page 15

Ass. générale annuelle : Ordre du jour

Page 16

La ligne du temps

Pages 17 à 19

Titres d'ascendance :
3 nouveaux membres
(Descendance de LOUIS)

Page 20

Christian Martineau : réalisateur
(Descendance de LOUIS)

Pages 21 et 22

Guillaume Martineau (Rosalie
Dumoulin) :
Nouvelles de Ste-Edwidge-de-Clifton
(Descendance de LOUIS)

Pages 23 et 24

Avis de décès ST-ONGE
(Descendance de MATHURIN)

Pages 25 et 26

Les bourrines de Vendée (France) :
Suite (Partie 2)

Pages 27 à 29

Toponymie : rue Martineau
(descendance de MATHURIN)

Page 30

Nos commanditaires

Association des Martineau d'Amérique

Regroupant les familles

Martineau et St-Onge descendants de Mathurin Martineau

Martineau descendants de Louis Martineau

Martineau descendants de Jacques Martineau



*Rassemblement
annuel
à
Ste-Edwidge-
de-Clifton*

*

*Vous êtes
attendus à notre
prochain
rendez-vous
du 10 septembre
2022*

Église de Ste-Edwidge-de-Clifton

Notre prochain rendez-vous aura lieu dans ce beau petit village de L'Estrie. Notre passage soulignera l'établissement de Guillaume Martineau sur ce territoire vers 1860. La paroisse fut fondée en 1873. De plus, nous rappelons que cette grande région des Cantons de l'Est compte aussi de nombreuses autres familles Martineau, toutes descendantes plus particulièrement des ancêtres Louis et Mathurin Martineau.

(Photo : voir en page 2 – Texte en pages 21 et 22).

ASSOCIATION DES MARTINEAU D'AMÉRIQUE

650, rue Graham-Bell, bur. SS-09, Québec (QC), G1N 4H5

<http://martineaudamerique.org/>

Conseil d'administration 2021 - 2022

Président : Rémi Martineau (LOUIS)*

32, rue Thomas-Chapais

Lévis, Qc G6W 6L6

Tél. : 418-835-1550 / rmmartineau@videotron.ca

Vice-présidente :	Claudette St-Onge (MATHURIN) 460, rue Du Golf Mont-St-Hilaire, Qc J3H 6A5 Tél. : 450-446-2815 Claudetest-ong@videotron.ca	Administrateur :	Normand Bergeron (JACQUES) 404-14000, rue Prince-Arthur Montréal, Qc H1A 3X6 Tél. : 514-643-4785 bergern@videotron.com
Secrétaire :	Marcel Martineau (LOUIS) 1871, boul. Bastien Québec, Qc G2B 1C3 Cell.: 418-407-7979 martineau_m@videotron.ca	Administrateur :	Robert St-Onge (MATHURIN) 395, 4e avenue Grand-Mère, Qc G9T 2R6 Cell.: 819-944-6299 stongeb7@gmail.com
Trésorier :	Marcel Martineau (LOUIS) 419, rue Desroches Otterburn Park, Qc J3H 3Y2 Cell.: 514-592-2160 / marcel.martineau1@gmail.com	Administrateur :	Poste vacant (à combler)
Administrateur :	Jocelyn Martineau (LOUIS) 1162, 12 ^e rang Ste-Agathe-de-Lotbinière, Qc G0S 2A0 Tél. : 418-599-2375 jocemartineau@gmail.com	Administrateur :	Poste vacant (à combler)

Équipe du journal :

Rédacteur et coordonnateur : Michel St-Onge (MATHURIN)
Collaborateurs : Rémi, prés.; Marcel, trés. et Marcel, secr. (LOUIS)

Site internet :

Administrateur : Pierre Martineau (MATHURIN)
Courriel : pgm@pgmnet.com

Pour vos articles et photos, envoyez vos fichiers par courriel à :

Bulletin « Le Martineau » Att : Michel St-Onge
Courriel : francmich@videotron.ca

Au besoin de transmettre ou communiquer autrement :

307-4305 rue Des Dirigeables,
St-Hubert, Qc J3Y 0W1 / Tél. : 450-890-0876

Reproduction :

Toute reproduction totale de ce journal est interdite (imprimée ou numérique). Une utilisation partielle est permise à condition d'en indiquer clairement la source.

* Entre parenthèses : prénom de l'ancêtre

Impression et envoi postal :

Groupe ETR, Québec <http://www.groupeetr.com/>

Membre de la :

Fédération des associations de familles du Québec
(FAFQ) www.fafq.org

Généalogie :

Michel St-Onge (MATHURIN, JACQUES et LOUIS)

Chargée de projet :

Line Martineau (LOUIS)

Cartes de membre :

Canada : 25 \$ Cdn/année
États-Unis et autres pays : 25 \$ Cdn/année
RABAIS 3 ANS : 70\$ Cdn/3 années

Chèque payable au trésorier Marcel Martineau et fait à l'ordre de « Association des Martineau d'Amérique »



Déjà la fin d'une autre année d'activités et de défis pour notre association. « Un autre tour de calendrier réussi » nous dit un vénérable cousin pour souligner nos anniversaires. Déjà nous préparons la tenue de notre rassemblement annuel avec une équipe dynamique qui saura nous accueillir avec enthousiasme.

Cette année, c'est à Sainte-Edwidge de Clifton dans les Cantons de l'Est que nous sommes attendus. Lieu d'établissement d'une importante branche des descendants de Louis Martineau. Il se veut un peu le prolongement de la rencontre que nous avons eue à Saint-François de la Rivière du Sud en 2017, d'où cette lignée a migré.

Outre le plaisir de fraterniser entre nous, nous en profiterons évidemment pour tenir notre assemblée générale annuelle pour faire un retour sur nos activités mais surtout pour se donner une vision de l'avenir de notre organisation.

À ce propos, vous trouverez dans les pages suivantes une proposition d'amendement de nos statuts qui vous sera présentée. J'avais déjà abordé le sujet dans le bulletin d'avril. Il s'agit essentiellement de porter le nombre d'administrateurs à sept plutôt que neuf actuellement. Cette proposition que le conseil vous soumet prend son appui dans les réflexions suscitées lors de la consultation que nous avons réalisée auprès d'autres associations de familles, comme vous le savez déjà.

Il y a eu cette réflexion mais aussi un rappel d'une réalité toute crue quant au renouvellement des effectifs comme administrateurs. Cette année, parmi les 5 postes en fin de mandats, trois membres ont signifié leur intérêt à poursuivre leur engagement pour un autre terme de 2 ans. Ainsi, nous nous retrouverions avec 5 postes en fonction. Donc deux à combler si la proposition est acceptée.

Dans le dernier numéro (avril 2022, page 4) nous vous invitons à vous porter volontaire pour la numérisation de nos bulletins. Cette invitation tient toujours. À défaut, nous devons envisager une autre avenue pour la réalisation de ce mandat.

Un certain nombre d'entre vous avez reçu dernièrement un rappel amical pour le renouvellement de votre cotisation. Si ce n'est déjà fait je vous invite à le faire. C'est le meilleur message d'encouragement à recevoir.

Notre projet de mettre en valeur les lieux et places portant le toponyme Martineau ou St-Onge se poursuit et reçoit un bon accueil pour un certain nombre d'entre vous. Continuez, c'est enrichissant. Bien évidemment, ce serait beaucoup plus facile pour l'équipe si ces suggestions étaient accompagnées d'une certaine recherche précisant la provenance, la source d'information. Vous verrez, vous connaîtrez l'amour de la recherche et la joie de la découverte.

Enfin, vous trouverez plus loin l'avis de convocation et le programme de la journée de rassemblement en septembre. Inscrivez-le à votre agenda dès maintenant. Je rappelle qu'il n'est pas nécessaire d'être membre pour assister à cette rencontre. Il s'agit simplement d'en acquitter les frais prévus. Une belle occasion pour inviter vos apparentés à partager votre intérêt.

Bon été à tous.

Rémi Martineau

Page couverture : L'Église paroissiale de Ste-Edwidge-de-Clifton compte 137 ans d'existence. Elle fut construite en 1885 pour remplacer une chapelle construite en 1865.

Source : Site internet de la communauté paroissiale Notre-Dame-de-l'Unité qui regroupe aussi les paroisses Saint-Herménégilde et Saint-Edmond de Coaticook.

<https://www.notredamedelunite.org/fr/communautes/sainte-edwidge.php>



BIENVENUE À NOS « 3 » NOUVEAUX MEMBRES

Guillaume Martineau # 558
(descendant de LOUIS)
573, rue du Piedmont
La Durantaye, Qc
G0R 1W0

Julie Martineau # 559
(descendante de LOUIS)
473, Impasse des Fougères
La Présentation, Qc
J0H 1B0

Marielle Martineau # 560
(descendante de LOUIS)
2220, rue Denault
Sherbrooke, Qc.
J1K 1H3

**Un plaisir
pour nous
de vous accueillir !**

MERCI
de demeurer
ou de revenir
parmi NOUS !

**Aidez-nous à faire
connaître notre
association et à recruter
de nouveaux membres.**



*Vous trouverez 2 encarts
annexés
à ce présent bulletin :*

Le formulaire d'inscription :
Pour s'inscrire à cette journée
ET

**Le formulaire d'adhésion ou de
renouvellement
2022-2023 :**
Pour devenir membre ou renouveler

**RÉSERVEZ votre
Samedi 10 septembre 2022
pour le
RASSEMBLEMENT ANNUEL
à
Ste-Edwidge-de-Clifton
(Région de l'Estrie)**



*Voyez l'invitation officielle et le
programme de la journée
(page 11)
et
d'autres renseignements
(pages 12 à 15)*

*Martineau et St-Onge,
vous êtes attendus !*



BULLETIN SPÉCIAL Coronavirus - Covid-19

Depuis le début officiel de la pandémie, en mars 2020, à ce jour, au 23 juin 2022, 2 ans et 3 mois plus tard, le Québec compte 1 082 276 personnes qui ont été infectées et 15,559 décès. D'ailleurs, nous le savons, plusieurs de nos parents, amis et connaissances, particulièrement les plus âgés en sont injustement décédés.

La pandémie semble terminée du moins pour la belle saison.

Nous verrons en octobre ...

À ce jour, un total de 20 362 569 doses de vaccin ont été administrées aux québécois.

Depuis quelques semaines, les mesures sanitaires ne sont plus obligatoires.

Toutefois, une part de risque demeure présente ... À nous de tenir compte de notre état de santé et de juger des situations où nous devrions être prudents ...

Les médecins spécialistes nous recommandent de conserver des mesures plus sécuritaires dans certaines circonstances (masque, lavage de main, distance).

Alors, continuons d'être prudents, patients et confiants !

VOLONTAIRE RECHERCHÉ

Dans sa volonté de protéger et conserver ses archives, votre association souhaite compléter la numérisation de ses 58 premiers bulletins :

- **« Le Martinos » publiés de Juillet 1990 à Septembre 2002 (49 bulletins).**
- **« Le Martineau » publiés depuis Décembre 2002 à Décembre 2004 (9 bulletins).**

Rappelons que nos 52 derniers bulletins publiés depuis Avril 2005 jusqu'à Avril 2022 sont déjà déposés en ligne sur notre site internet. C'est ainsi qu'il nous reste à numériser les 58 bulletins publiés entre Juillet 1990 et Décembre 2004.

Ainsi, nous sommes à la recherche d'une personne bénévole possédant des compétences en bureautique et numérisation de documents. Le travail consistera, en étroite collaboration avec notre éditeur, à numériser environ 1000 pages de nos bulletins publiés pendant cette période.

Exigence : souci de la précision. / **Rémunération :** reconnaissance éternelle.

Vous avez un peu de temps à consacrer sur un mandat spécifique, vous avez les habiletés requises, l'équipement nécessaire et vous avez le désir de participer à la préservation de notre histoire pour les générations futures, vous êtes la personne que nous souhaitons rencontrer. Nous estimons le temps requis à environ 60 heures.

Contactez-nous :

- Michel St-Onge : (450) 890-0876
- Rémi Martineau : (418) 835-1550

**ALLEZ VOIR votre bulletin (de liaison) « LE MARTINEAU » en ligne, sur notre site
52 numéros (avril 2005 à avril 2022) sont déposés et d'autres suivront
Les cahiers-souvenir des 25^e et 30^e anniversaire sont aussi disponibles**



- 1) **Service offert aux membres en règle** (ceux et celles dont la cotisation est acquittée au moment de la consultation du site). Un avantage additionnel d'être membre.
- 2) tapez l'adresse du site internet de l'Association de Martineau d'Amérique, soit <http://www.martineaudamerique.org>
- 3) Sur la page d'accueil du site. **Cliquez sur Bienvenue.**
- 4) Vous avez ainsi accès à la table des matières du contenu du site. **Cliquez sur Bulletin de liaison**
- 5) Pour accéder à un numéro : Sur la page du sommaire, cliquez sur la date de parution
- 6) Dans la boîte d'accès : indiquez : Votre nom d'utilisateur : 1000, suivi de votre numéro de membre
N.B. : Numéro de membre 99 et moins, ajoutez un 0 : ex. : 077
Votre mot de passe : votre code postal (en majuscules, sans espace) et faire OK

**Ainsi, vous pourrez avoir accès à des numéros que vous n'auriez pas reçus.
Vous pouvez les consulter et les imprimer.**

Sur le FORUM de notre site internet - AVIS DE DÉCÈS MARTINEAU & ST-ONGE 2005-2016

Durant quelques années, tout en faisant parvenir un message de condoléances, des membres de votre équipe du Conseil d'administration ont utilisé les sites spécialisés d'avis de décès afin de rejoindre les familles Martineau et St-Onge d'ascendance Martineau et de leur faire connaître notre association. Dans la majorité des cas, nos messages sont demeurés sans réponse. Considérant d'une part le faible résultat de notre démarche et d'autre part l'exigence du suivi, nous avons pris la décision de cesser de faire parvenir ces messages, sauf si un de nos membres nous signale un décès.



Notre volonté de faire connaître notre association demeure. Si certains de nos membres souhaitent apporter leur collaboration et prendre la relève de ces envois de sympathies, ce serait apprécié.

Le relevé des avis de décès est de plus en plus facile grâce aux sites internet des quotidiens, des hebdomadaires, des salons funéraires, des sites spécialisés, etc., tels que : Nécrologie de La Presse; Nécrologie de Groupe Capitales Médias (Le Soleil, Le Droit, La Tribune, Le Nouvelliste, Le Quotidien, La Voix de l'Est); Décès du Journal de Montréal; Décès du Journal de Québec; Le Nécrologue; Avis de décès.ca; Tous les décès; Thanatologues du Québec; Coop. Funéraires du Québec; et quelques autres.).

- Par ailleurs, entre 2005 et 2016, des avis de décès MARTINEAU & ST-ONGE retraçant l'ascendance généalogique du défunt ou du conjoint du défunt ont été mis en ligne. Cette recherche s'avérant trop exhaustive a également été annulée. Pour le moment, ces avis peuvent toujours être consultés dans la section GÉNÉALOGIE du FORUM de notre site internet.
- Chaque année est classée par SUJET (exemples : DÉCÈS MARTINEAU 2009; DÉCÈS ST-ONGE d'ascendance Martineau 2015).

**Vous êtes invités à nous informer des décès qui surviennent dans vos familles
et nous les soulignerons dans nos bulletins.**



[Accueil](#)

[Historique](#)

[Les Armoiries](#)

[Nos ancêtres](#)

[Bulletin de liaison](#)

[Conseil d'administration](#)

[Nos activités](#)

[Devenir membre](#)

[Renouveler l'adhésion](#)

[Forum de discussion](#)

[Liens d'informations](#)

[Section des membres](#)

VOTRE DOSSIER de MEMBRE SUR LE WEB

En tout temps, vous avez accès à votre dossier personnel sur le site de l'Association www.martineaudamerique.org à la **Section des membres** (dernier onglet dans le menu d'accueil).

Pour y accéder, suivez les indications dans le guide de l'utilisateur. Consultez votre dossier et au besoin, complétez-le ou corrigez-le.

Ainsi, vous aurez une situation actualisée de vos renseignements personnels et généalogiques.

N'oubliez pas d'ajouter ou de mettre à jour votre adresse de courriel, afin de nous permettre de communiquer avec vous plus facilement.

SI VOUS ÉProuVEZ DES PROBLÈMES D'ACCÈS À VOTRE DOSSIER

Oubli de mot de passe, etc.
Écrivez à notre administrateur du site internet et du forum :

Pierre Martineau

Au courriel suivant : pgm@pgmnet.com



Pierre pourra travailler à résoudre votre problème et à vous redonner vos accès.

NOTRE ASSOCIATION SUR FACEBOOK

En 2011, notre ex-trésorière Caroline Martineau a créé un abonnement sur le réseau social **Facebook**. Régulièrement, notre équipe met cet espace à jour, au fil des principales activités de notre association : annonce et compte-rendu de nos assemblées générales et de nos rassemblements annuels, etc. Visitez-le, via votre ordinateur, votre portable ou votre tablette, etc. Informez-en les membres de votre famille, jeunes ou moins jeunes, adeptes des réseaux sociaux et plus particulièrement de Facebook.



Vous avez accès de 3 façons : **1 À partir de votre moteur de recherche** : Google, etc.
OU

2 À partir du site Facebook : en recherchant « **Association des Martineau d'Amérique** »
OU

3 À partir du logo FACEBOOK que vous trouverez au bas de la page d'accueil de notre site de l'Association des Martineau d'Amérique : www.martineaudamerique.org

Un autre moyen de nous faire connaître, de susciter l'intérêt de nos familles Martineau et St-Onge, de faire connaître notre site et notre forum. À ce jour, 352 personnes nous suivent.

Venez nous visiter !

RÉFLEXION GÉNÉALOGIQUE

« Les souvenirs de famille sont bien souvent ce qui nous donne envie d'entamer des recherches généalogiques. Ils représentent le lien palpable entre nos ancêtres et nous. Lorsque j'étais petite, il y avait dans une grande armoire en chêne, une belle boîte laquée contenant pleins de vieilles cartes postales du début de ... »

Source internet : extrait d'un témoignage d'Élise sur le site
<https://www.aupresdenosracines.com/category/reflexions-genealogie/>



DESCENDANTS de LOUIS, JACQUES et MATHURIN VOS ARTICLES SONT ATTENDUS

Nos articles « de familles » ont toujours été conçus et présentés dans nos bulletins avec l'objectif de faire connaître votre ancêtre Martineau et des branches de sa descendance.

Les données généalogiques (parents, enfants / noms, lieux, dates) permettent de bien connaître et distinguer tous les individus de cette descendance. En quelque sorte, « démêler » tous ces noms parce très souvent les gens les confondent. Ces recherches nous rapprochent des faits et nous apportent un éclairage très souvent utile et intéressant.

En ce qui concerne l'histoire de ces descendants, elle ne peut être connue que si certains parmi vous la partagent et collaborent verbalement ou par des écrits. Questionnez vos parents et vos oncles et tantes encore vivants. Référez-vous à vos souvenirs personnels, au vieux carnet de grand-mère, à des documents, des photographies et des découpures de journaux conservés et accumulés par vos parents et grands-parents.

**Comme dans toute autre association de famille,
la collaboration des « mordus » d'histoire et de généalogie,
membres ou non, professionnels ou amateurs, est attendue :**

- ❖ *Sur l'histoire et la généalogie de vos familles Martineau ou St-Onge*
- ❖ *Sur les mœurs et coutumes d'autrefois*
- ❖ *Sur des récits historiques plus généraux*
- ❖ *Sur des personnalités d'ascendance Martineau et St-Onge*
- ❖ *Sur des évènements, réussites ou exploits dans vos familles*

**Nous espérons vos demandes, vos suggestions et vos textes :
par vos appels, vos courriels ou le courrier.**

**Merci de préserver cette mémoire avec nous
et de partager les résultats de vos recherches !**

BIBLIOTHÈQUE et ARCHIVES NATIONALES du QUÉBEC (BANQ)

Pour les chercheurs en histoire et généalogie qui l'ignorent, sachez qu'il est intéressant de consulter gratuitement la **BANQUE NUMÉRIQUE** du site de la BANQ.

En cliquant sur **PATRIMOINE QUÉBÉCOIS**,
entre autres documents, on y trouve : JOURNAUX QUÉBÉCOIS
Des centaines de grands quotidiens, hebdomadaires et revues d'hier et d'aujourd'hui

PARMI, PLUSIEURS GRANDS QUOTIDIENS DU QUÉBEC

CHICOUTIMI

Le Soleil du Saguenay/Lac Saint-Jean 1970-1973
Le Quotidien du Saguenay/Lac Saint-Jean 1973-1981
Le Quotidien 1981-2019

GRANBY

La Voix de l'Est de Granby 1935-2011

LÉVIS

Le Quotidien de Lévis 1879-1937

MONTRÉAL

Le Canada de Montréal 1903-1954
Le Devoir de Montréal 1910-2011
L'Étendard de Montréal 1883-1893
Le Jour de Montréal 1974-1978
Le Journal de Montréal 1964-2022 (en salle seulement)
La Minerve de Montréal 1864-1899
Le Montréal Matin 1941-1978
La Patrie de Montréal 1879-1957
La Presse de Montréal 1884-2013
Le Temps de Montréal 1883
L'Illustration 1930-1936 (à venir)
L'Illustration nouvelle 1936-1941
L'Union Nationale de Montréal 1864-1867
The Daily World de Montréal 1926-1927
The Daily Witness 1874-1913
The Montreal Herald & Daily Commercial Gazette 1834-1885
The Montreal daily herald and daily commercial Gazette 1885-1888
The Montreal Herald 1888-1892
The Montreal Daily Herald 1892-1896
The Herald de Montréal 1896-1899

OTTAWA

Le Droit d'Ottawa 1913-2019

QUÉBEC

L'Action Sociale de Québec 1907-1915
L'Action Catholique de Québec 1915-1962
L'Action de Québec 1962-1971
L'Action-Québec 1971-1973
L'À Propos de Québec 1973-1974
Le Journal de Québec 1842-1889
Le Journal de Québec 1967-2022 (en salle seulement)
La Justice de Québec 1886-1892
Le Soleil de Québec 1896-2006
The Daily Evening Mercury 1879-1887
The Quebec Daily Evening Mercury 1876-1878
The Quebec Daily Mercury 1863-1875
The Quebec Daily Mercury 1887-1903
The Morning Chronicle 1847-1850 et 1888
The Morning Chronicle (Commercial & Shipping Gazette) 1850-1888
The Quebec Morning Chronicle 1888-1898
The Quebec Chronicle 1898-1924

SHERBROOKE

Le Progrès de l'Est de Sherbrooke 1883-1924
La Tribune de Sherbrooke 1910 à 2020

SOREL

Le Sud de Sorel 1887-1892

TROIS-RIVIÈRES

Le Nouvelliste de Trois-Rivières 1921-2005
Votre Quotidien (En attendant Le Nouvelliste) Juin 1986

À l'aide d'un moteur, en recherche intégrale ou non, trouvez des articles et photographies reliés à des événements survenus dans vos familles : naissances, mariages, décès, anniversaires, etc.

On peut capter, enregistrer et imprimer ces textes et images.

Pour plus de précisions, consultez le site : <http://www.banq.qc.ca/accueil/>

NOTEZ que de nombreux autres journaux du Québec sont aussi disponibles sur le site Google News :
<https://news.google.com/newspapers>

Quelques suggestions, parmi tant d'autres, pour des activités à caractère historique

À QUÉBEC

Les Fêtes de la Nouvelle-France, du 4 au 7 août 2022 !

Un événement historique et festif unique qui souligne l'Amérique des 17^e et 18^e siècles.

Dans le quartier Petit Champlain et à la Place Royale

La Corporation des fêtes historiques de Québec a été mise sur pied en 1996, dans la mouvance du projet qui allait permettre aux Fêtes de la Nouvelle-France de se tenir dès l'été suivant.

Composée d'une équipe hautement qualifiée en organisation d'événement, elle a pour mission de faire revivre l'époque de nos ancêtres par cette grande fête historique.



Quand l'histoire prend tout son sens

Grâce à son ambiance historique et festive inégalée en Amérique du Nord, ses activités pour les gourmets, ses animations, reconstitutions et conférences, les Fêtes de la Nouvelle-France TD célèbrent dans la bonne humeur une période historique au cours de laquelle la ville de Québec a joué un rôle majeur sur le continent. Festif, historique et gastronomique sont les trois mots qui résument le mieux l'événement.

Les Fêtes, c'est une réelle immersion à l'époque de la Nouvelle-France, où les soldats du 18^e siècle montent la garde, alors que les marchands font des affaires sur la rue marchande. C'est un prétexte idéal pour savourer l'été, chaque jour, grâce à un grand barbecue et de nombreuses dégustations de produits du terroir. Puis, c'est l'occasion de festoyer avec de grands spectacles musicaux sur la Scène TD pour prolonger les belles soirées d'été.

Un Évènement qui fait place au dépaysement, à la fête et à la découverte.

Pour le programme, consultez le site internet : <https://nouvellefrance.qc.ca/>

Consultez l'espace Facebook : <https://www.facebook.com/nouvellefrance/>

Consultez les espaces Instagram, Twitter et LinkedIn

À TROIS-RIVIÈRES

Le 16 juillet 2022

Prestation déambulatoire organisée par Culture Trois-Rivières : venez entendre les Tambours du Patrimoine déambulés dans le centre-ville de Trois-Rivières.

Quelques endroits où nous serons présents :

- Port de Trois-Rivières
- Rue des Forges piétonnière
- Parc Champlain

info@tamboursdupatrimoine.com Tél. : 1-873-220-7224

AU QUÉBEC

En 2022

Fêtes et Festivals partout à travers le Québec, d'ici la fin de l'année. Voir le site :

<https://www.bonjourquebec.com/fr-ca/quoi-faire/festivals-et-evenements/fetes-et-festivals>

RENOUVELLEMENT DE LA COTISATION : RAPPEL

Sur les quelque 100 membres que compte notre Association, plusieurs ont reçu il y a quelques semaines leur avis de renouvellement de cotisation puisque celle-ci venait à échéance le 30 juin dernier.

Plusieurs autres ont déjà renouvelé.

Et un certain nombre n'est pas concerné par ce rappel puisque ces membres ont choisi d'adopter une cotisation valide pour 3 ans.

Pour ceux qui n'ont pu le faire et qui souhaitent continuer de nous appuyer en demeurant parmi nous, voici un simple rappel pour vous demander d'effectuer votre renouvellement en retournant simplement le formulaire joint en encart au présent bulletin. Voir aussi sur notre site :

<http://martineaudamerique.org/home-fr.html>

Merci pour votre encouragement !

LE SITE GÉNÉALOGIE ABITIBI-TÉMISCAMINGUE

<https://www.genat.org/bd.html>

Ses bases de données contiennent 1,341,859 d'entrées.

Pour vos recherches, en voici les résumés extraits du site :

MARIAGES

À la suite d'une entente de partenariat avec la Société de Généalogie des Cantons de l'Est, nous avons développé une base de données sur les **mariages** en Abitibi-Témiscamingue.

DÉCÈS

La base de données des **décès** contient des informations sur les personnes décédées dont le nom a été annoncé dans les journaux et autres publications de l'Abitibi-Témiscamingue et d'autres régions.

CARTES MORTUAIRES

Notre base de données des **cartes mortuaires** ou **signets** contient des informations de différentes provenances (lieux du Québec).

CIMETIÈRES

La base de données des **cimetières**, réalisée par des bénévoles, présente les photographies de pierres tombales & columbariums de l'Abitibi-Témiscamingue et de diverses régions du Québec et de l'Ontario.

Ce site est facilement accessible et gratuit.

Mais même une petite contribution de support et d'encouragement serait appréciée.



31^e RASSEMBLEMENT ANNUEL DES MARTINEAU D'AMÉRIQUE

SAMEDI, LE 10 SEPTEMBRE 2022

à Ste-Edwidge-de-Clifton, en Estrie

VOTRE PROGRAMME de LA JOURNÉE

09h30 : Accueil (inscription, café, eau, retrouvailles).

Lieu : Salle communautaire.

Adresse : 1375 Chemin Favreau, Ste-Edwidge de Clifton

Stationnement : à proximité de la salle et de l'Église

10h30 : 32^e Assemblée générale annuelle (voir l'ordre du jour en page 15).

11h30 : Détente, reconnaissance, tirage moitié-moitié, échanges

12h00 : Dîner (repas chaud).

Note : apportez vos breuvages : vin, bière, boisson gazeuse et alcool.

13h00 : Conférence de Monsieur Daniel Gendron.

Sujet : L'histoire et le peuplement des Cantons de l'Est et l'arrivée des Martineau.

15h00 : Échanges fraternels. Visite libre du village et des environs.

EXPOSITION DE MATÉRIEL GÉNÉALOGIQUE

De votre côté, si vous avez du matériel généalogique et/ou des photos que vous souhaitez exposer? Apportez-les pour partager vos documents et souvenirs de famille.

Arrivez avant 10h00, pour avoir le temps de les exposer.

COMMENT SE RENDRE à STE-EDWIDGE-DE CLIFTON ?

Depuis Québec par l'autoroute 20 vers l'ouest :

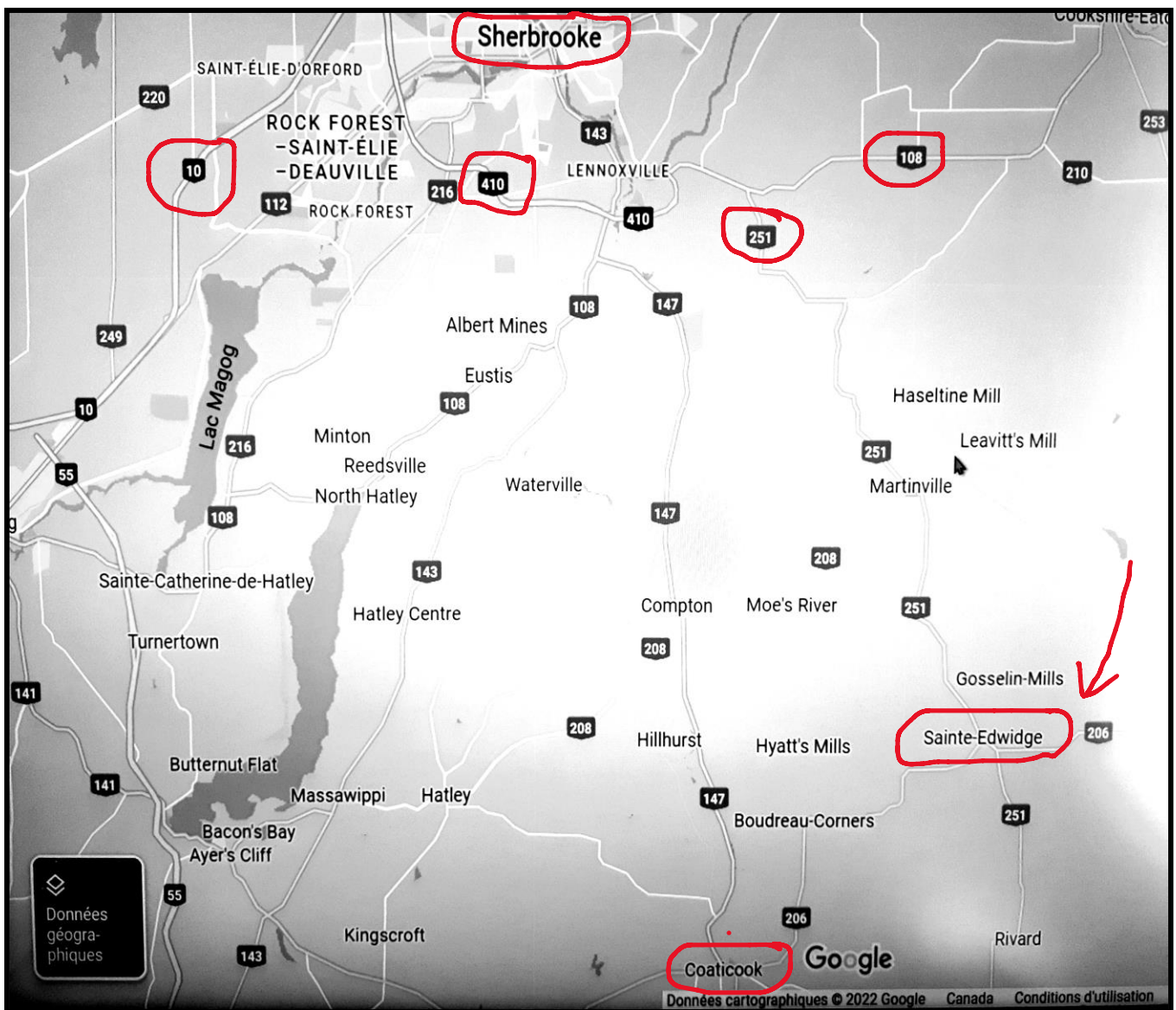
jusqu'à l'autoroute 55 (autoroute J. Armand-Bombardier), sortie 173, vers Sherbrooke.

OU

Sur l'autoroute 20 ouest jusqu'à l'autoroute 30 ouest vers Vaudreuil, prendre la sortie à la hauteur de Brossard et s'engager sur l'autoroute 10 vers Sherbrooke.

Depuis Montréal vers Sherbrooke : l'autoroute 10 des Cantons de l'Est.

Dans le secteur de Sherbrooke, les routes 410, 108 et 251 sont susceptibles de vous amener à Ste-Edwidge. Rendu près de Sherbrooke, votre GPS saura sûrement vous guider sur la bonne route ou les bonnes routes y conduisant.



LIEU DU RASSEMBLEMENT :

Centre communautaire : 1375 Chemin Favreau, Ste-Edwidge de Clifton
(Ascenseur disponible)



HÉBERGEMENTS

Repérez de nombreux endroits dans la région, à proximité,
à Coaticook, Compton, Ayer's Cliff, Sherbrooke, etc.

Hôtels - Gites - Motels - Campings

Consultez différents sites internet, dont :

<https://www.tourismecoaticook.qc.ca/fr/ou-dormir/gites-touristiques/>

<https://www.cantonsdelest.com/tag/246/hotels-et-auberges>

https://www.quebecvacances.com/hotel_cantons-de-lest

<https://www.expedia.ca/fr/Cantons-De-LEst-Hotel.d6058088.Travel-Guide-Hotels>

Vous pourrez trouver plusieurs autres hôtels, motels et campings en parcourant le web.

ENDROITS À VISITER

ACTIVITÉS À STE-EDWIDGE

Activités et attraits. Vous êtes de passage?

Prenez le temps de découvrir nos paysages ruraux, parsemés de fermes en tout genre. Déambulez sur le chemin Favreau, rue centrale du village. N'est-ce pas que ce chemin bordé d'érables tout comme le parterre de l'Église sont magnifiques ? Sillonnez notre sentier pédestre où vous pourrez reprendre contact avec la nature.

Vous serez d'accord pour affirmer : *Une Visite vaut le détour !*



Sentier pédestre

Un magnifique sentier pédestre a été aménagé dans un boisé au cœur de la municipalité. D'agréables sorties en famille sont à prévoir : des tables à pique-nique et des aires de repos sont à votre disposition.

Point de départ : derrière l'hôtel de ville. / Trajet : 2.1 km.

Réseau cyclable L'EST'CAPADE

Découvrez nos magnifiques paysages grâce au réseau cyclable de la région de Coaticook qui passe dans notre municipalité.

La Collection « de miniatures » Péloquin

Venez découvrir à l'hôtel de ville de la municipalité la « Collection Péloquin ».

Adresse : 1439, chemin Favreau, Sainte-Edwidge-de-Clifton

Informations pour l'horaire : 1 819 849-7740 | info@ste-edwidge.ca

ACTIVITÉS RÉGIONALES

Pour toutes questions ou commentaires sur nos circuits,
, veuillez communiquer avec nous:

<https://www.culturecoaticook.com/nous-joindre/>
Carole Chassé : Tél : 819 849-7083 poste 231

LA VOIX DES PIONNIERS

Sur ce circuit, vous ferez la connaissance de 27 personnages aussi colorés qu'inspirants. Venez entendre leur histoire et apprendre celle de leur municipalité. Une carte routière comprenant les coordonnées GPS de chacun des personnages vous guidera sur des chemins pittoresques, où vous découvrirez un patrimoine unique et une population accueillante.

DÉCOUVREZ LES PLUS BEAUX TRAJETS TOURISTIQUES DE NOTRE RÉGION

En voiture, en moto ou à vélo, partez en famille ou entre amis pour une randonnée de pur plaisir dans la région de Coaticook dans les Cantons de l'Est! Au sommet des montagnes comme au creux des vallées, offrez-vous les grands espaces, un riche patrimoine et un voyage animé sur les chemins de notre histoire.

DÉCOUVREZ LES BEAUTÉS DES CIMETIÈRES DE NOTRE RÉGION

Que vous soyez à la recherche de vos ancêtres, de la quiétude qui se dégage des cimetières ou encore d'une escapade à faire, nous vous proposons cinq circuits différents afin de visiter 53 de nos plus beaux cimetières de la région. Vous aurez accès à des informations concernant l'histoire et les trésors cachés des cimetières visités.



ASSOCIATION DES MARTINEAU D'AMÉRIQUE ASSEMBLÉE GÉNÉRALE ANNUELLE AVIS DE CONVOCATION

Par cet avis, l'Association des Martineau d'Amérique invite ses membres à participer à son assemblée générale annuelle.

Date et heure : samedi le 10 septembre 2022, à 10 :30 heures

Lieu : Salle communautaire,
1375, Chemin Favreau, Sainte-Edwidge-de-Clifton, JOB 2R0
Dans les Cantons de l'Est

ORDRE DU JOUR

- 1- Ouverture de l'assemblée
- 2- Adoption de l'ordre du jour
- 3- Lecture et adoption du procès-verbal de l'assemblée générale tenue à Shawinigan, le 11 septembre 2021
- 4- Rapport financier au 30 juin 2022
- 5- Rapport du conseil d'administration
- 6- Projet d'amendement aux statuts et règlements de l'association
- 7- Parole aux membres
- 8- Élections :
 - Nomination d'un secrétaire et de 2 scrutateurs (trices)
 - Mise en candidature
 - Élection
- 9- Présentation du nouveau Conseil d'Administration (C.A.) 2022-2023
- 10- Clôture de l'assemblée

par **Marcel Martineau, secrétaire**
Québec, 1er juillet 2022

N.B. : Nous vous rappelons que pour avoir droit de vote, il vous faut être membre en règle, en date de l'assemblée. Assurez-vous que votre abonnement soit déjà à jour ou que votre cotisation soit payée la journée même.

Votre présence à titre de membre est grandement souhaitée. Votre participation aux décisions démontre votre intérêt envers votre association et votre appui envers son conseil d'administration.

Nous vous en remercions.

RELOCALISATION D'UN VILLAGE AUTOCHTONE AU LAC DES DEUX-MONTAGNES

Février 1721

Source : « La ligne du temps - BAnQ »

Recherche : Michel St-Onge



Oka – Le calvaire, vers 1925. BAnQ Québec, collection initiale (P600,S6,D5,P527). Photo : Edgar Gariépy.

Dès 1675, des Hurons, des Iroquois et des Algonquins d'appartenances variées sont installés dans une mission des prêtres de Saint-Sulpice située au pied du mont Royal (mission de la Montagne). Proches de Montréal, ils y défrichent puis cultivent des terres qui sont rapidement convoitées par les colons. En 1696, la mission est relocalisée plus loin au nord, à Sault-au-Récollet, où les Autochtones défrichent à nouveau des terres, puis y cultivent, comme leurs ancêtres, maïs, fèves, haricots, courges, melons et tournesols. La mission nommée Nouvelle-Lorette se trouve vite entourée de concessions accordées à des colons par les Sulpiciens.

L'aménagement d'une nouvelle mission est à nouveau planifié dans une autre seigneurie appartenant aux Sulpiciens, celle du lac des Deux-Montagnes. La relocalisation a lieu par voie de surface gelée au mois de février 1721. Elle aurait touché quelque 150 hommes et leurs familles.

Les efforts missionnaires d'acculturation et de christianisation des Autochtones rencontrent beaucoup de résistance et l'histoire de la future réserve de Kanesatake sera ponctuée de révoltes associées aux droits territoriaux.

Consultez le(s) document(s) d'époque concernant l'événement

- Acte de concession par Philippe de Rigaud, Marquis de Vaudreuil, et Michel Bégon, gouverneur et intendant de la Nouvelle-France, aux Ecclésiastiques du Séminaire de Saint-Sulpice établi à Montréal d'un terrain de trois lieues et demie [...], 17 octobre 1717. BAnQ Québec, fonds Intendants (E1,S4,SS1,D124,P14).
- CATALOGNE, Gédéon de, « La mission du Saut au Récollet [...] », dans Documents relating to the seigniorial tenure in Canada, 1598-1854, Toronto, The Champlain Society, 1908, p. 101-102.

Sources bibliographiques

- BOILEAU, Gilles, Le silence des messieurs – Oka, terre indienne, Montréal, Éditions du Méridien, 1991.
- DICKINSON, John A., « Évangéliser et former des prêtres – Les missions sulpiciennes » dans Dominique Deslandres, John A. Dickinson et Ollivier Hubert (dir.), Les Sulpiciens de Montréal – Une histoire de pouvoir et de discrétion, 1657-2007, Montréal, Fides, 2007, p. 351-384.
- GABRIEL-DOXTATER, Brenda K., À l'orée des bois – Une anthologie de l'histoire du peuple de Kanehsatà:ke, Kanesatake, Centre culturel et de langue Tsi Ronterihwanónhna ne Kanien'kéha, 2010.
- MAURAUULT, Olivier, « Les vicissitudes d'une mission sauvage », Revue trimestrielle canadienne, juin 1930, p. 121-149.

Source : « La ligne du temps - BAnQ » Bibliothèque et Archives Nationales du Québec.

TITRE D'ASCENDANCE de GUILLAUME MARTINEAU

Descendant de l'ancêtre Louis Martineau

Ancêtre en France

Martineau, Jean		Mathurine Bonne
De St-Savinien, diocèse de Saintes, province de la Saintonge, France		De Laller, Évêché de la Rochelle, France

Première génération en Nouvelle-France

Martineau, Louis	M : 09-04-1663	Madeleine Marcot
	Visitation de Notre-Dame Château-Richer	Mathurin & Marie Regnaude

Deuxième génération

Martineau, Pierre	M : 12-11-1691	Marie Leblond
	Ste-Famille I.O.	Nicolas & Marguerite Leclerc

Troisième génération

Martineau, Jean-Baptiste	M : 15-03-1727	Marie Anne Dupont
	St-François I.O.	Louis & Jeanne Paradis

Quatrième génération

Martineau, Joseph	M : 07-01-1771	Geneviève Kemner/Laflamme
	St-François-du-Sud	Louis & Catherine Rouleau

Cinquième génération

Martineau, Paul	M : 05-10-1812	Marie-Anne Brochu
	St-Vallier-de-Bellechasse	Jean-Baptiste & Ursule Bouchard

Sixième génération

Martineau, Jean-Gualbert (Albert)	M : 11-02-1850	Sophie Audet/Lapointe
	St-Michel-de-Bellechasse	Jean & Geneviève Baillargeon

Septième génération

Martineau, Cléophas	M : 18-02-1889	Léda Gagné
	St-Pierre de Broughton	Joseph & Philomène Boulanger

Huitième génération

Martineau, Stanislas	M : 09-09-1913	Léonie Roussin
	St-Pierre de Broughton	Achille & Caroline Custeau

Neuvième génération

Martineau, Roland	M : 17-06-1944	Alma Nappert
	St-Sylvestre	Francis & Anna Therrien

Dixième génération

Martineau, Rémi	M : 12-08-1978	Carole Gosselin
	St-Michel de Sillery	Louis & Félixine Larochelle

Onzième génération

Martineau, Guillaume		

Membre 558

Recherches : Michel St-Onge

TITRE D'ASCENDANCE DE JULIE MARTINEAU

Descendante de l'ancêtre Louis Martineau

Ancêtre en France

Martineau, Jean		Mathurine Bonne
De St-Savinien, diocèse de Saintes, province de la Saintonge, France		De Laller, Évêché de la Rochelle, France

Première génération en Nouvelle-France

Martineau, Louis	M : 09-04-1663	Madeleine Marecot
	Visitation de Notre-Dame Château-Richer	Mathurin & Marie Regnaude

Deuxième génération

Martineau, Pierre	M : 12-11-1691	Marie Leblond
	Ste-Famille I.O.	Nicolas & Marguerite Leclerc

Troisième génération

Martineau, Jean-Baptiste	M : 15-03-1727	Marie Anne Dupont
	St-François I.O.	Louis & Jeanne Paradis

Quatrième génération

Martineau, Joseph	M : 07-01-1771	Geneviève Kemner/Laflamme
	St-François-du-Sud	Louis & Catherine Rouleau

Cinquième génération

Martineau, Paul	M : 05-10-1812	Marie-Anne Brochu
	St-Vallier-de-Bellechasse	Jean-Baptiste & Ursule Bouchard

Sixième génération

Martineau, Jean-Gualbert (Albert)	M : 11-02-1850	Sophie Audet/Lapointe
	St-Michel-de-Bellechasse	Jean & Geneviève Baillargeon

Septième génération

Martineau, Cléophas	M : 18-02-1889	Léda Gagné
	St-Pierre de Broughton	Joseph & Philomène Boulanger

Huitième génération

Martineau, Stanislas	M : 09-09-1913	Léonie Roussin
	St-Pierre de Broughton	Achille & Caroline Custeau

Neuvième génération

Martineau, Roland	M : 17-06-1944	Alma Nappert
	St-Sylvestre	Francis & Anna Therrien

Dixième génération

Martineau, Gilles	M : 26-05-73	Michelle Moisan
	Ste-Agathe-de-Lotbinière	Armand & Simone Fillion

Onzième génération

Martineau, Julie		

Membre # 559

Recherches : Michel St-Onge

TITRE D'ASCENDANCE DE MARIELLE MARTINEAU

Descendante de l'ancêtre Louis Martineau

Ancêtre en France

Martineau, Jean		Mathurine Bonne
De St-Savinien, diocèse de Saintes, province de la Saintonge, France		De Laller, Évêché de la Rochelle, France

Première génération en Nouvelle-France

Martineau, Louis	M : 09-04-1663	Madeleine Marcot
	Visitation de Notre-Dame Château-Richer	Mathurin & Marie Regnaude

Deuxième génération

Martineau, Pierre	M : 12-11-1691	Marie Leblond
	St-Famille, Ile d'Orléans	Nicolas & Marguerite Leclerc

Troisième génération

Martineau, Jean-Baptiste	M : 15-03-1727	Marie Anne Dupont
	St-François, Ile d'Orléans	Louis & Jeanne Paradis

Quatrième génération

Martineau, Jean-Baptiste	M : 15-07-1754	Catherine Rouleau
	St-François-de-la-Rivière-du-Sud	Guillaume & Cécile Godin

Cinquième génération

Martineau, Jean-Baptiste	M : 07-11-1793	Victoire Morin
	St-François-de-la-Rivière-du-Sud	Jacques & M. Joseph Godin

Sixième génération

Martineau, Romain	M : 06-11-1821	Marguerite Pelletier
	St-Pierre-de-Montmagny	Jn-François & Marg. Destroismaisons

Septième génération

Martineau, Guillaume	M : 10-09-1860	Rosalie Fonteneau-Dumoulin
	St-Marcel-sur-Richelieu	Antoine & Marie Messier

Huitième génération

Martineau, William	M : 21-06-1897	Armélie Deguire Desrosiers
	Ste-Edwidge-de-Clifton	Ovide & Rosilda Thérout

Neuvième génération

Martineau, Joseph Edmond	M : 09-09-1939	Olivette Couture
	Notre-Dame-de-la-Paix, Johnville (Cookshire-Eaton)	Clovis & Julie Jeanne Clément

Dixième génération

Martineau, Marielle		

Membre 560

Recherches : Michel St-Onge

CHRISTIAN MARTINEAU (1950-2005) réalisateur à Radio-Canada

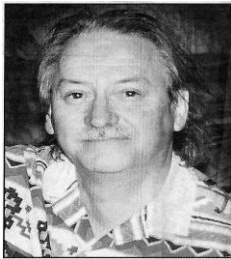
Un descendant dans la communauté artistique

par Michel St-Onge

À Montréal, le 7 novembre 2005, à l'âge de 55 ans, décédait subitement le réalisateur Christian Martineau, descendant de l'ancêtre Louis Martineau, à l'époque où il réalisait la série « L'Auberge du chien noir ». Un bref retour ici sur ses origines familiales, sa carrière et son décès soudain.

TITRE D'ASCENDANCE de CHRISTIAN MARTINEAU

Louis I Martineau	Madeleine Marecot	Mathurin & Marie Regnaude	Visitation N-D de Château-Richer - 09-04-1663
Pierre II Martineau	Marie Leblond	Nicolas & Marguerite Leclerc	St-Famille, Ile d'Orléans - 12-11-1691
Jean-Baptiste III Martineau	Marie-Anne Dupont	Louis & Jeanne Paradis	St-François, Ile d'Orléans - 15-03-1727
Joseph IV Martineau	Geneviève Quémeneur/Kémener	Louis & Catherine Rouleau	St-François-de-la-Rivière-du-Sud - 07-01-1771
Paul V Martineau	Marie-Anne Brochu	J. Bapt. & Ursule Bouchard	St-Vallier-de-Bellechasse - 05-10-1812
Paul VI Martineau	Marie Luce Racine	Jean & Madeleine Corriveau	St-Michel-de-Bellechasse - 13-02-1855
Pierre Isaïe VII Martineau	Marie Hermine Goupil	Étienne & Marie Hermine Fournier	St-Michel-de-Bellechasse - 13-07-1891
Albini VIII Martineau	Jeanne Hardy	Arthur & Léontine Julien	Notre-Dame de Québec - 10-03-1922
Marcel IX Martineau	Marguerite Turgeon	Henri & Marie-Louise Morasse	St-Léonard-de-Portneuf - 30-07-1949
Christian X Martineau	Suzanne Gosselin	Lucien & Marguerite Labrie	



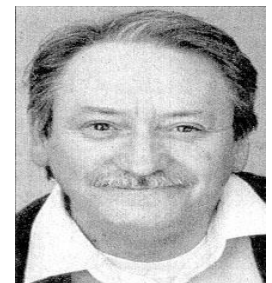
Origines

Christian Martineau, fils unique, est né à Québec le 23 avril 1950, du mariage de Marcel Martineau (1924-2014) et de Marguerite Turgeon (1921-2002), tous deux décédés. Il était le père de deux filles : Hélène et Catherine Gosselin-Martineau, nées de son union à Suzanne Gosselin.

Il était un descendant de l'ancêtre Louis Martineau, par la branche des Martineau qui avaient quitté l'île d'Orléans vers 1768 et s'étaient établis à Saint-Michel-de-Bellechasse. Des articles concernant cette branche avaient été publiés dans nos bulletins de juillet 2015 (p. 19 à 33) et juillet 2017 (p. 17 et 18).

Carrière

Christian Martineau a réalisé les émissions pour enfants « Félix et Ciboulette de 1982 à 1989 » et « Kim et Clip de 1989 à 1993 ». Il a été l'un des réalisateurs de « Marilyn, en 1993 et 1994 », avant de prendre les commandes du téléroman « 4 et demi ... en 1994-1995 ». Christian Martineau a aussi réalisé « Les Super Mamies en 2001 » avant de plancher sur « L'Auberge du chien noir en 2003 », dont il était réalisateur-coordonnateur depuis.



Décès soudain

Un article du journaliste Dany Bouchard paru dans le Journal de Montréal du 9 novembre 2005 relate l'évènement : « Christian Martineau a quitté sa maison de Saint-Lambert, sur la rive sud de Montréal, lundi matin pour se rendre à Radio-Canada. À quelques rues de chez lui, il a été foudroyé par un malaise cardiaque. Perdant la maîtrise de sa voiture, il a foncé sur un arbre, rue Oak ».

Les comédiens et l'équipe technique sous le choc

Sa mort a eu l'effet d'une onde de choc : « On est sonnés », résume Josée Deschênes, l'une des vedettes de l'émission. « Quand on fait du téléroman, on devient très près les uns des autres. C'est comme une petite famille. Une nouvelle comme ça nous bouleverse », confie-t-elle, ébranlée. L'auteure, Sylvie Lussier, est frappée d'un immense chagrin. : « Je ne réalise pas encore ce qui arrive. C'est la première fois que je perds un ami », confie-t-elle. « Ça m'a jeté par terre », admet un autre comédien de L'Auberge, Aubert Pallascio. Le directeur des programmes de Radio-Canada, Mario Clément, s'est dit lui aussi « bouleversé » par la mort du réalisateur, dont il gardera le souvenir « d'un homme qui vivait une passion de tous les instants pour les productions dramatiques et en particulier pour le travail des auteurs et des comédiens ».

Sources : Journal de Montréal, 9 novembre 2005 / Avis de décès Le Soleil et le Journal de Québec / Généalogie Québec (Drouin) / Archives Le Martineau

Guillaume Martineau

Des nouvelles de Ste-Edwidge-de-Clifton

À travers les journaux de l'époque (source : BANQ)



Guillaume Martineau et son épouse Rosalie Fonteneau-Dumoulin

“ M. Guillaume Martineau est arrivé à Clifton il y a 7 à 8 ans, avec \$600. Il a aujourd'hui une propriété de 250 acres, dont il a défriché 150 lui-mêmes. Sa terre est parfaitement bâtie et clôturée. Il a un troupeau d'animaux qui vaut beaucoup d'argent. On n'achèterait pas sa propriété avec son roulant pour \$7,000.

La Vérité, Montréal, 13 octobre 1881

—M. Guillaume Martineau et son fils, de Ste-Edwidge de Clifton, sont partis lundi soir pour le nord-ouest. Ils se rendront probablement dans le Dakota, où M. Martineau a un frère établi depuis nombre d'années. Ce voyage a surtout pour but l'établissement du fils et nous croyons que le frère reviendra bientôt rejoindre sa famille restée à Clifton. Nous leur souhaitons bon voyage.

Progrès de l'Est, 18 mars 1884

Ste Edwige de Clifton

—Notre paroisse vient de perdre l'un de ses citoyens les plus estimés et respectés. M. Guillaume Martineau, établi ici depuis plus de vingt-cinq ans, est parti la semaine dernière, avec sa famille, pour le Dakota, où il a un de ses frères qui l'y a précédé il y a environ trente ans et a amassé une jolie fortune. Un de ses fils, l'aîné, est à l'école à Pembina depuis quatorze mois. Il va se fixer dans les environs de Neche, comté Pembina, à environ sept milles de la frontière du Canada. Il est parti d'ici jeudi dernier, devant s'arrêter en route à St. Marcel, comté Richelieu, où demeure la famille de son épouse, née Dumoulin. Il a dû se remettre en route lundi pour continuer son long voyage, *viâ* Winnipeg. Avant son départ, ses nombreux amis lui ont présenté de fort jolis cadeaux, comme marque de reconnaissance pour ses nombreux services et comme souvenir. Il a été fort touché de cette expression de sympathie et c'est à peine s'il a pu remercier ceux qui s'empresaient autour de lui, tant l'émotion s'était emparée de lui. Il m'a prié d'offrir ses remerciements les plus sincères à ses bons amis, M. le curé Lussier en tête, et de leur dire qu'il emporte d'eux tous le meilleur souvenir. Dans sa personne, le canton de Clifton perd l'un de ses habitants les plus intelligents et influents. Espérons que la séparation ne sera point pour toujours. Dans tous les cas, si elle cause ici un vide difficile à remplir, les Canadiens-français de là-bas peuvent se féliciter de l'acquisition

qu'ils vont faire. Nous souhaitons à notre ami succès, prospérité, bonheur dans sa nouvelle patrie, et nous lui disons : à revoir!

Progrès de l'Est, Sherbrooke,
16 juin 1885

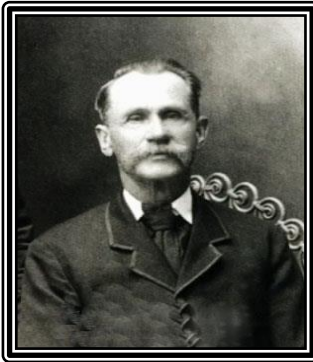
Ste Edwige de Clifton

—La semaine dernière, notre concitoyen M. Guillaume Martineau nous est revenu du Dakota avec toute sa famille. Il est complètement rassasié de l'Ouest américain et l'expérience nous le ramène plus sage que jamais. Naturellement ce voyage lui a causé de lourdes dépenses, mais il est homme à supporter les épreuves. Ses nombreux amis seront heureux d'apprendre cette nouvelle et de lui dire :

On revient toujours.
A ses premières amours.

Progrès de l'Est, 28 août 1885

Là où ils reposent au cimetière de Ste-Edwidge



Guillaume Martineau
Décédé le 29 avril 1923
À l'âge de 89 ans et 9 mois



Rosalie Dumoulin
Épouse de Guillaume Martineau
Décédée le 1^{er} avril 1922
À l'âge de 87 ans

AVIS DE DÉCÈS

Nos plus sincères condoléances à nos membres et leurs familles

par Michel St-Onge

Chers membres, merci de nous informer des décès qui surviennent dans vos familles Martineau et St-Onge.

(DESCENDANCE DE MATHURIN)

Denis St-Onge

1955-2022



Au CIUSSS MCQ-CHAUR de Trois-Rivières, le 19 février 2022, à l'âge de 67 ans, est décédé Denis St-Onge, époux de Renée Crête, demeurant à Trois-Rivières. Fils de feu Attale St-Onge et feu Jeannine Auger, il était le petit-fils d'Adem St-Onge et de Marie-Rose Matteau, de Shawinigan et Charrette; l'arrière-petit-fils d'Alexis St-Onge et d'Aurore Carbonneau, de St-Étienne-des-Grès, Ste-Flore et Shawinigan; et l'arrière-arrière-petit-fils d'Hilaire Martineau St-Onge et d'Adéline Chainé, de St-Boniface-de-Shawinigan et St-Étienne-des-Grès.

Outre son épouse, il laisse ses 2 enfants: Simon et Janie St-Onge; ses petits-enfants adorés Sofia-Jane, Chloé et Eli; Il était le frère de : Pierre (Joce Bergeron), Adem (Micheline de Montigny), feu Jules (Lise Levasseur), France, Lorraine (Roger Aubry), feu Carmen (Alain Poisson) et Christiane St-Onge. **Il était le neveu de Marguerite St-Onge Rivard, membre #214, ex-directrice, ex-secrétaire et ex-présidente de notre association. Ainsi que de nos ex-membres tous décédés : Ghislaine St-Onge Fraser #51, Claudette St-Onge #76, Marie St-Onge Jacob #77, Joël St-Onge #229 et Hygin St-Onge #230.**

Funérailles au Salon le mardi 1^{er} mars. Direction : Centre funéraire Rousseau, de Trois-Rivières.

(DESCENDANCE DE MATHURIN)

Françoise Deschamps-Villemure

1922-2022



À Shawinigan, le 18 mars 2022, à l'âge de 99 ans et 8 mois, est décédée Françoise Deschamps, de Grand-Mère. **Son époux feu Gérard Villemure, ex-membre #141,** était le fils d'Antonia St-Onge et d'Isaïe Villemure, de Ste-Flore et Grand-Mère; le petit-fils d'Isidore St-Onge et d'Amanda Bellemare, de St-Étienne-des-Grès, Ste-Flore et Shawinigan; et l'arrière-arrière-petit-fils d'Hilaire Martineau St-Onge et d'Adéline Chainé, de St-Boniface-de-Shawinigan et St-Étienne-des-Grès.

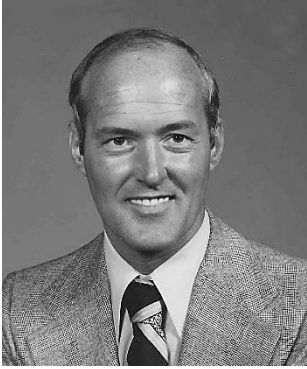
Elle laisse 4 enfants : Raymonde, François (Jocelyne Frigon), Denis, et Lucie Villemure (Denis Duchesneau); 7 petits-enfants et 12 arrière-petits-enfants. L'avaient précédée, ses beaux-frères et belles-sœurs Villemure : Eddy (Margaret Purvis); Aimé; Rosaire (Louise Rivard); Georges (Gabrielle Tremblay); **Aurore, ex-membre #44** (Gaston Duguay); **Ovide, ex-membre #156** (Marie-Claire Vincent) et **Roger, ex-membre #154,** (Georgette Gélinas). Elle laisse aussi sa belle-sœur Juliette Vennes (feu Jean Villemure, ex-membre #164).

Funérailles le samedi 26 mars en l'église Saint-Paul, de Shawinigan (secteur Grand'Mère). Inhumation au cimetière Saint-Paul. Direction : Complexe funéraire Pellerin.

(DESCENDANCE DE MATHURIN)

Abbé Gabriel Saint-Onge, prêtre

1940-2022



À Shawinigan, le 9 avril 2022, à l'âge de 82 ans, est décédé l'abbé Gabriel Saint-Onge, des suites d'une embolie pulmonaire, dernier survivant de la famille de feu Rosaire St-Onge, commerçant tavernier bien connu de la rue Lambert à Shawinigan, et de feu Anna Boucher; petit-fils d'Isidore St-Onge et d'Amanda Bellemare, de Shawinigan et arrière-petit-fils d'Hilaire Martineau St-Onge et d'Adéline Chainé, de St-Boniface-de-Shawinigan et St-Étienne-des-Grès.

Né à St-Marc de Shawinigan le 22 février 1940, il fit ses études primaires au Collège Sacré-Cœur de Shawinigan et ses études secondaires et collégiales au Séminaire Ste-Marie de Shawinigan. En 1961, il entra au Grand Séminaire de Trois-Rivières où il poursuivit ses études théologiques. Il fut ordonné prêtre en l'église St-Marc de Shawinigan le mardi 29 juin 1965, par Mgr Georges-Léon Pelletier. Il a été vicaire à la paroisse Ste-Famille de Cap-de-la-Madeleine, enseignant de catéchèse, desservant dans différentes paroisses du diocèse et aumônier dans des Centres Hospitaliers et d'Hébergement.

L'avaient précédé, ses 3 frères et 2 sœurs : **Benoit, ex-membre #160 de notre association** (feu Jacqueline Lefebvre); **Catherine ex-membre #159 et son mari Denis Pothier, tous deux respectivement ex-secrétaire et ex-trésorier au C.A. de notre association;** **Violette, ex-membre #179** (feu Pierre Joyal); Léon et Jean-Jacques St-Onge. Il était l'oncle de 5 neveux et nièces : Diane (Gilles Hogue), feu Denis et Dominique St-Onge; Dr. Philippe Pothier m.d. (Chantal Langlois) et Luc Joyal.

Un service privé a eu lieu. L'inhumation des cendres a eu lieu le 12 mai dans le lot familial au cimetière St-Joseph de Shawinigan. Direction funéraire : Coopérative funéraire de la Mauricie, de Shawinigan.

(DESCENDANCE DE MATHURIN)

Lyse Dubé Grenier

1939-2022



À l'hôpital régional de Shawinigan, le 4 mai 2022, à l'âge de 82 ans, est décédée **Lyse Dubé**, épouse de feu Jean-Claude Grenier. Fille de feu Alnéda St-Onge et de feu Wilfrid Dubé, elle était la petite-fille d'Alexis St-Onge et d'Aurore Carbonneau et l'arrière-arrière-petite-fille d'Hilaire Martineau St-Onge et d'Adéline Chainé, de St-Boniface-de-Shawinigan et St-Étienne-des-Grès.

Elle laisse dans le deuil ses 3 enfants : Alain (Chantale Bourgoïn), Pierre (Michelle St-Pierre) et Martine Grenier; ses 5 petits-enfants; et ses 3 arrière-petits-enfants.

Née dans une famille de 10 enfants, l'ont précédée, ses 7 frères et sœurs : Claude (feu Lise Dubé), Rosanne, Madeleine, Roger (Mirette Pépin), **Estelle, ex-membre #260** (feu Raymond Grenier), Anicet (feu Mariette Grenier) et Égide Dubé (Constance Charron). Et lui survivent 2 sœurs : Huguette (feu Fernand Philibert) et Louiselle Dubé (feu Rosaire Marchand).

Direction : Maison funéraire St-Ours, de Shawinigan. Funérailles au Salon le samedi le 4 juin 2022, suivies de la mise en niche au columbarium de la maison funéraire.

Un article sur cette famille est paru dans notre bulletin de décembre 2018.

LES BOURRINES DU MARAIS BRETON VENDÉEN (2)

Suite au premier article du bulletin d'avril 2022, page 29

Collaboration : Michel St-Onge

Suggestion de Rémi Martineau

Après avoir fait connaissance avec ces « Bourrines » dans notre bulletin précédent, tel que promis nous poursuivons ici pour en connaître un peu plus à leur sujet.

Caractères généraux de la bourrine vendéenne**Site**

Isolée, la bourrine est construite sur un « *charraud* », voie en terre traversant les marais située entre deux parcelles cultivables.

L'enclos de cet habitat vendéen, délimité par des étiers et parfois des haies végétales est appelé « *tchérai* ». Les abords de cette chaumière comprend d'autres bâtiments appelés galeries (ou « *logas* ») ajoutées suivant les besoins de l'exploitation.

La bourrine se construit sur un terrain légèrement élevé afin d'éviter les inondations. Il s'agit généralement d'un « *bossis* » (tas de terre provenant des fossés) qui est bêché à l'automne mais c'est en hiver, après les gelées, que la construction de la bourrine débute.

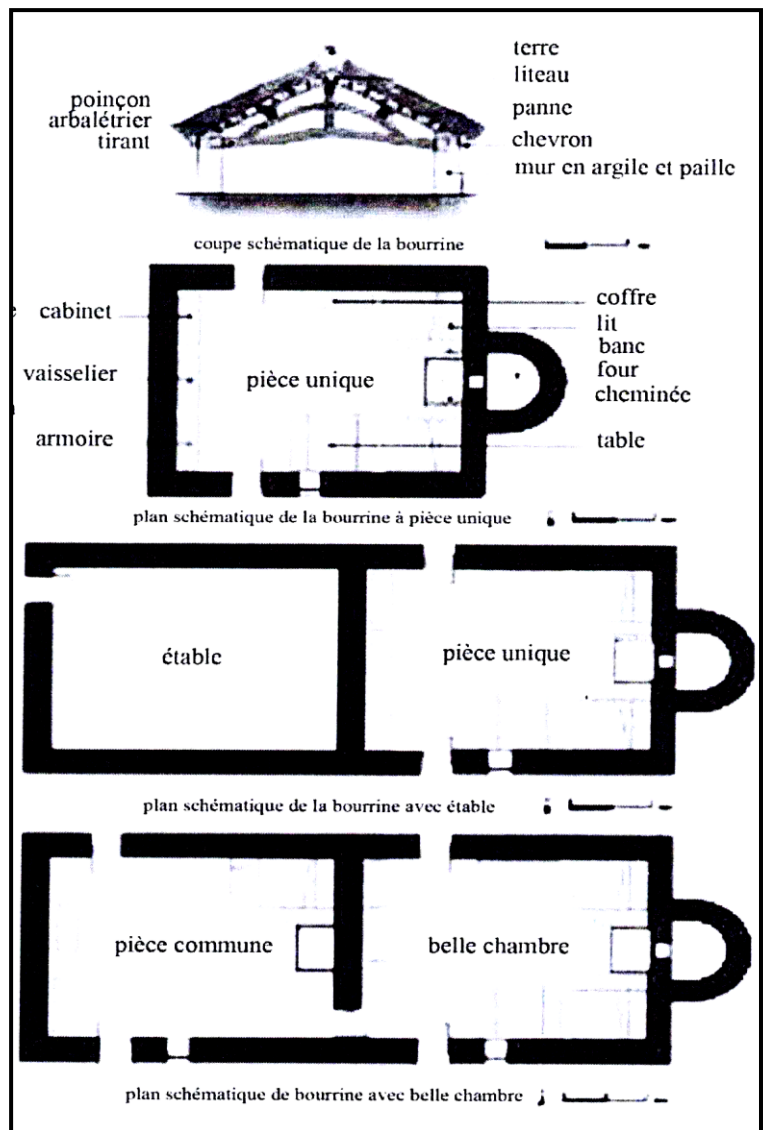
Matériaux et mise en œuvre**Sol**

Le sol de l'habitation est en terre battue (mélange de terre bleue et de sable) et est plus bas que le sol extérieur. On y accède parfois par une petite marche. Mur Schémas des proportions et des aménagements possibles de bourrines. [1] Les murs sont réalisés en bauge, mélange de terre argileuse, eau et fibres végétales. En Vendée, le roseau haché entre dans la composition de ce mélange. Les mottes de terre qui sont créées sont appelées localement "*bigos*" et sont empilées à la fourche puis tassées.

La bauge est préparée et malaxée durant toute une journée afin de la rendre très plastique. C'est au lendemain de ce malaxage que la montée des murs est réalisée par les maçons. D'une **épaisseur moyenne variant entre 50cm à 1 m**, ils sont **montés à fruit**, c'est-à-dire que leur base est épaisse puis s'affine en s'élevant.

La première levée du mur est faite avec des « *bigos* » façonnés puis posés sur une hauteur de 30 à 45cm. Un des maçons tasse progressivement les mottes de bauge en empilement en étant debout sur le mur en construction.

La deuxième levée du mur est réalisée une fois que la première a perdu son surplus d'humidité. Les poteaux des portes et des fenêtres sont posés ainsi que la base du four contre le mur pignon. La suite du mur est construite jusqu'à avoir une arase supérieure basse située entre 1,50 et 1,80 mètre. Les linteaux des fenêtres et portes en bois appelés "*palâtres*" sont placés à 1,60 mètre maximum du seuil.



Enduit

Les murs des bourrines sont enduits mais ils n'auraient été recouverts de chaux qu'au début du XX^{ème} siècle, tandis que les galeries en terre ne sont-elles jamais « *chaulées* ». Elles sont enduites d'un mortier de sable et d'argile dont l'avantage est d'être respirant.

Charpente

Cette région ne comportant que peu d'arbres, les bois utilisés en charpente étaient souvent de réemploi d'une bourrине en ruines ou d'un échouage de bateau. La dimension de « *l'entrait* » pour réaliser la charpente détermine la largeur de la pièce principale de l'habitation.

L'entrait est généralement choisi courbé ou bien est taillé pour faciliter le passage mais également apporter une certaine résistance à la charpente. Le poinçon est assemblé sur l'entrait et maintient par enfourchement la panne faîtière. La ferme du toit repose sur l'arase des murs. Des chevrons sont posés sur cette ferme puis sont fixés des linteaux.

Le toit de la bourrине descend bas, imposant parfois de baisser la tête pour entrer. Celui de l'étable, dans la continuité de la maison, est parfois plus bas et son faîtage marque un décrochement avec l'habitation.

Couverture

La couverture de cette chaumière, appelée localement « *bourrinage* » s'applique sur un toit incliné à 45° dont l'égout est bas, situé entre 1,50 à 1,80m du sol. Il est généralement réalisé en automne, lorsqu'il fait plus humide et que le roseau est plus souple, le rendant plus facile à travailler.

L'habitation ne comportant pas de grenier et donc pas de plafond, la face intérieure de la couverture est visible et est parfois habillée d'une natte végétale tressée plus esthétique.

Le toit est recouvert de roseaux récoltés à la faucille dans les roselières ou rouchères, nettoyés puis **assemblés en gerbes** (ou « *menoilles* ») ou stockées en meule. Le **bourriner** se sert de ces gerbes pour les fixer directement au toit à même les linteaux ou sur les nattes tressées tendues sur les chevrons. Autrefois réalisée avec des liens végétaux, la fixation est maintenant faite avec des fils de fer.

La pose du chaume sur ces bourrines débute à l'égout par une « *goubleture* ». Ce montage consiste à fixer les premières *menoilles* sur un linteau posé sur les chevrons en débord du mur d'une quinzaine de centimètres. Cette saillie du toit, une fois couverte de roseaux, permet d'éloigner les ruissellements loin du mur en bauge d'une vingtaine de centimètres. La pose continue ensuite jusqu'à la croupe du premier versant avant de réaliser le deuxième versant.

L'épaisseur de la couverture est de 30 à 35cm sur l'habitation tandis qu'elle est moins épaisse sur les galeries. La pose des roseaux s'effectue toujours avec leurs pieds vers le bas et suivant la nature des végétaux choisis, **il faut en moyenne 20 à 30 menoilles pour couvrir 1m² de toiture**, si l'on compte un pureau (partie découverte) de 30cm entre chaque gerbes.

Une fois les deux pans du toit couverts de roseaux, le faîtage est réalisé en rabattant le haut des tiges d'un versant sur son versant opposé et en le recouvrant d'une argile collante pour étancher. Il sera ensuite **recouvert de bauge dans laquelle est plantée de la joubarbe**, plante connue pour repousser la foudre.

Enfin, de fines perches en châtaigner ou pin écorcées appelées garlattes sont fixées parallèlement à l'égout afin de maintenir la couverture qui pourrait se soulever sous les effets du vent.

Toujours à ce sujet, suivez-nous dans notre prochain bulletin de décembre prochain pour la conclusion concernant ces habitations très particulières :

- ❖ Architecture
- ❖ Bibliographie
- ❖ Références

Source : Martinaire et Martinelle d'la Grande Maison – Pays de Monts / Revue de la famille Martineau de Saint-Jean-de-Monts ; No 21, Année 2021 ; pages 14 à 17.

De tous temps, les gens ont nommé les lieux soit par des caractéristiques, soit pour leur donner des points de repères. D'autres lieux (places, édifices, boulevard, etc.) ont été nommés en souvenir d'un événement ou très souvent d'un personnage qui a marqué l'histoire locale ou nationale.

Après deux présentations dans nos deux derniers bulletins, nous poursuivons cette recherche en faisant appel à votre collaboration de membres. Soyez attentifs à votre environnement, aidez-nous à repérer ces endroits et faites-nous parvenir vos suggestions. Si possible, une petite recherche de votre part (références) et une photo seraient appréciés pour documenter la présentation du personnage (Martineau ou St-Onge d'ascendance Martineau) et du lieu repéré. dans cette page du bulletin.

Après ces deux découvertes déjà publiées :

« Rue Martineau », (à l'angle de la rue Fortin), à Lévis, en l'honneur du notaire Antenor Martineau, de St-David. Voir notre bulletin de décembre 2021, page 25. Une suggestion de Rémi Martineau.

« Rue Martineau » (à l'angle de la rue de la Visitation), et « Parc François-Martineau » (à l'angle de la rue Panet), dans l'arrondissement Ville-Marie à Montréal, en l'honneur de François Martineau, commerçant, échevin et député. Voir notre bulletin d'avril 2022, pages 27 et 28. Une suggestion de Normand Bergeron.

Voici maintenant une suggestion de Gaëtan Martineau :

La rue Martineau à Saint-Hyacinthe Dans le district Saint-Thomas-d'Aquin

Cette rue est facilement localisable pour quiconque voyage sur la trans-canadienne. Elle longe l'autoroute Jean-Lesage sur le côté nord à la sortie 130 centre-ville de St-Hyacinthe, entre le boulevard Laframboise et le chemin du Rapide-Plat N. et mène au réputé parc-nature des Salines.

Il s'agit d'un hommage de la Ville de Saint-Hyacinthe au Juge Paul-Gédéon Martineau (1858-1938).

Avocat, journaliste et homme public et politique.

Descendant de l'ancêtre Mathurin Martineau

Voici son Titre d'ascendance Martineau :

Mathurin I Martineau (Madeleine Fiset) M: Ste-Anne-de-Beaupré 16-07-1690

Joseph II Martineau (Marie-Anne Boucher) M: St-Nicolas 04-02-1727

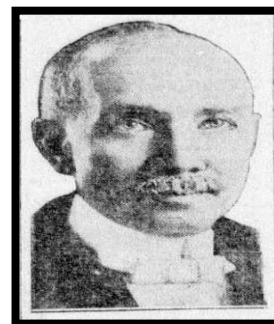
Étienne III Martineau (Marie Josephte Demers) M: St-Nicolas 17-11-1757

Henri-Marie IV Martineau (Scholastique Desmarais) M: L'Assomption 13-02-1804

Gédéon-Paul V Martineau (Marie Élisabeth Charbonneau) M: L'Assomption 12-02-1828

Jean-Baptiste VI Martineau (Philomène Prénoveau) M: Notre-Dame de Montréal 28-08-1855

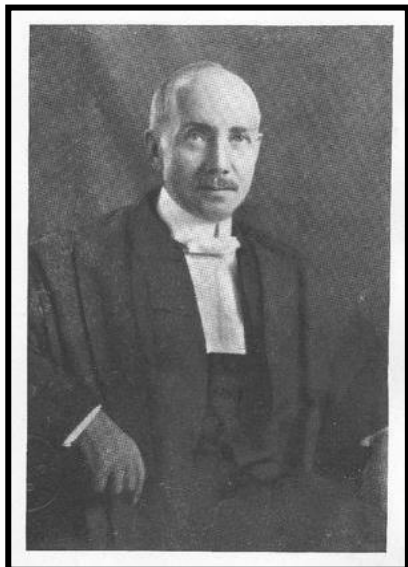
Paul-Gédéon VII Martineau (Emma Charbonneau) M: Notre-Dame de Montréal 27-09-1886



En 1907, Monsieur Paul-Gédéon Martineau fut nommé juge de la Cour Supérieure du Québec à St-Hyacinthe, en remplacement de feu l'Honorable J. Alexandre Camille Madore ». M. Paul G. Martineau, le nouveau juge pour le district de St-Hyacinthe, était alors âgé de 48 ans. La même année, il emménageait à St-Hyacinthe avec sa famille. Ils y vécurent durant plusieurs années.

Études

Après ses études au Collège Ste Marie et au Catholic High School, il poursuivit ses études à l'Université McGill en droit civil. Diplômé en 1879, c'est en juillet de la même année qu'il fut admis au barreau.



Carrière juridique

En 1879, il fut admis à la pratique du droit et exerça d'abord sa profession en société avec l'honorable Honoré Mercier, ancien premier ministre de la province, comme membre de la firme légale, Mercier, Beausoleil, Choquette et Martineau, dont il fit partie jusqu'en 1892. Plus tard, il s'associa à sir Lomer Gouin et à l'honorable Rodolphe Lemieux pour former la firme Gouin, Lemieux, Martineau et Brossard.

En 1897, il fut nommé avocat conseil du roi.

En 1899, avec R. Delfausse, il fut co-auteur du « Civic Administration of Montreal », en français le « Code de Procédure Civile de la Province de Québec ».

En 1905, il s'associait à l'avocat R. Delfausse.

En 1907, plus précisément le 29 janvier, il fut nommé juge de la Cour Supérieure pour le district de St-Hyacinthe.

En 1908, il devint membre du Conseil de l'Instruction publique de la province. La même année, un livre portant sur l'administration civile de Montréal fut publié. Il en était l'auteur.

En 1910, il reçut le titre de docteur en droit civil de l'Université McGill (DCL).

Carrière publique et politique

Avant d'entrer dans la magistrature, il joua un rôle prépondérant dans la politique municipale, ayant été échevin du quartier St-Denis au Conseil Municipal durant 7 ans (1897-1904) : en 1897, le 13 octobre, il fut élu pour la première fois, par une majorité de 64 voix contre M. E. Lafontaine. Il a été réélu par acclamation en 1898, en 1900 et en 1902.

En 1897, il avait aussi été nommé membre de la commission scolaire catholique où il exerça une grande influence.

En 1902, il devient président de la Commission des Chemins (comité de la voirie de la ville); il le sera pendant deux ans, jusqu'en 1904.

En 1904, M. Martineau devint avocat consultant de la Municipalité.

Implication sociale

En 1884-1885, il fut président du Club National de Montréal. Il fut aussi membre du Club des Sociétés Saint-Denis, ACF, COF, IOF et AOUW. Il joua aussi un rôle actif dans l'Ordre des Forestiers Indépendants, l'Ordre des Forestiers Canadiens, de l'Alliance Nationale, de l'ancien Ordre des travailleurs unis, du Club Canadien, du Club Libéral de Saint-Jacques, du Club Laurier et du Club Préfontaine dont il était vice-président honoraire.



Aptitudes

Au Conseil Municipal comme au barreau, dans le journalisme comme à la tribune populaire, M. l'échevin Martineau a toujours, étant donné ses remarquables aptitudes, tenu un des premiers rangs. Homme de jugement, bien renseigné, dialecticien puissant et habile tacticien, il était le chef d'un groupe important qui, au Conseil de Ville, formait un parti d'opposition.

Origines et famille

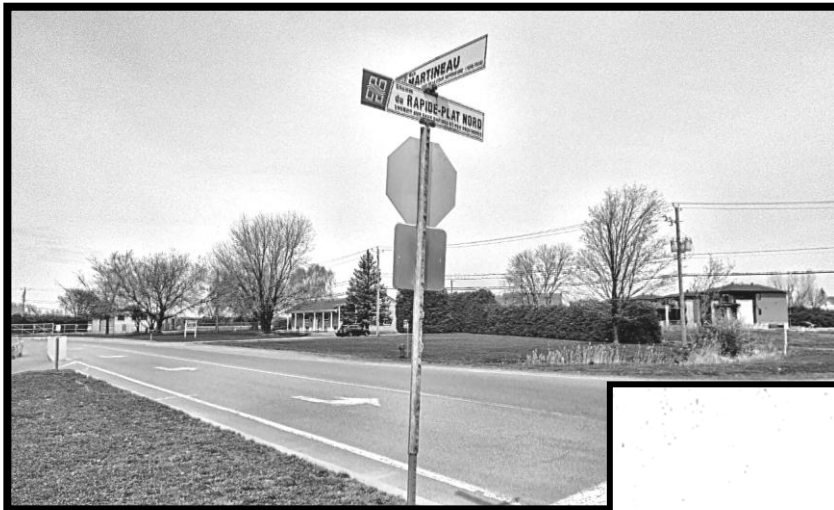
Il est né sur la Côte-Saint-Louis à Montréal le 24 avril 1858. C'était le nom que portait, à cette époque, le quartier St-Denis. Il était le fils de Jean-Baptiste Martineau, originaire de L'Assomption, et de Philomène Prénoveau. **En 1^{er} mariage**, le 22 août 1880, à St-Enfant-Jésus du Mile-End, il avait épousé **Hermine Charbonneau** (1854-1881), fille d'Agapit Charbonneau et de Joséphine Foisy. **En 2^e mariage**, le 27 septembre 1886, à Notre-Dame de Montréal, il épousa **Emma Charbonneau**, fille de Magloire Charbonneau et de Catherine Léonard. **De cette union sont nés à Montréal six enfants Martineau. Ce sont :**

1. **Marie-Jeanne**, née le 5 septembre 1888 et mariée au docteur Gaston Lapierre, natif de St-Hyacinthe, médecin pédiatre à l'Hôpital Ste-Justine, (1885-1958), à Saint-Léon de Westmount, le 12 septembre 1911. Elle est décédée à Outremont, le 7 décembre 1972, à 84 ans. Inhumés à St-Hyacinthe.
2. **Marthe**, née le 22 février 1890. Célibataire. Elle est décédée à Outremont, le 3 novembre 1977, à 87 ans. Inhumée à Côte-des-Neiges.

3. **Marie-Paule**, née le 6 octobre 1892 et mariée à James-William Bain, M.B.E., militaire, enseignant et fonctionnaire (1883-1960), à Saint-Léon de Westmount, le 7 novembre 1925. Elle est décédée à Outremont, le 6 juin 1973, à 80 ans. Inhumés à Côte-des-Neiges.
4. **Me Jean Martineau**, avocat, c.r., né le 6 octobre 1895 et marié à Éliane Wilson (1904-1927), à St-Viateur d'Outremont, le 2 septembre 1925. Il est décédé le 11 décembre 1985, à 90 ans. Inhumés à Côte-des-Neiges. Il fut nommé bâtonnier du Québec en 1953 et décoré comme Compagnon de l'ordre du Canada en 1969. Il fut collaborateur de Paul Gouin dans le mouvement politique de l'Action Libérale Nationale. Il fut l'associé principal du bureau d'avocats Martineau, Walker & associés.
5. **Simone**, née le 30 août 1899. Célibataire. Elle est décédée à Outremont, le 24 mai 1974, à 74 ans. Inhumée à Côte-des-Neiges.
6. **Françoise**, née le 19 juin 1906 et mariée à André Chaput (1907-1988), à Saint-Hilaire, le 6 août 1932. Elle est décédée à Outremont, le 29 décembre 1987, à 81 ans. Inhumés à Côte-des-Neiges. **Son fils Pierre Martineau Chaput (1938-2004) a été membre #237 de notre association.** Son époux était le frère de Solange Chaput-Rolland, animatrice, essayiste, romancière et femme politique dont sénatrice.

Décès

Le juge Paul-Gédéon Martineau est décédé le 20 janvier 1934, à 75 ans. Son épouse Emma Charbonneau, fille de Charles Charbonneau et de Catherine Léonard, née à Montréal le 30 décembre 1868, est décédée le 9 septembre 1937, à 68 ans. Ils demeuraient au 4128, rue Dorchester ouest, à Westmount. Tous deux reposent au cimetière de Côte-des-Neiges.



**Photos de la rue
Martineau**



Sources : Banques de données Ancestry, Généalogie Québec (Drouin), Mes aïeux, BMS2000, Société de généalogie canadienne-française (SGCF).
Archives nationales du Québec (livres et journaux anciens sur BANQ) / Archives de la ville de Montréal «/ Google map /



A LA RECHERCHE DE COMMANDITAIRES

Dans sa volonté d'offrir davantage à ses membres dans la réalisation de ses activités, votre association souhaite obtenir le soutien de commanditaires. Moyennant une contribution annuelle de 50,00\$, elle leur offre un espace publicitaire dans nos trois bulletins annuels, sur notre site internet ainsi qu'une mention lors de nos rassemblements.

Si des entreprises Martineau ou St-Onge d'ascendance Martineau (commerçants, industriels ou professionnels) sont intéressées à nous appuyer, faites parvenir vos coordonnées par courriel à notre trésorier Marcel Martineau : marcel.martineau1@gmail.com

Nous les contacterons. Si vous le pouvez, merci à l'avance de contribuer avec nous à faire connaître nos co-descendants qui se distinguent dans différents domaines.

MERCI À NOS COMMANDITAIRES

DEPUIS **1924**
N.V. CLOUTIER INC.
 SHERBROOKE

DODGE **CHRYSLER** **Jeep** **RAM**

Claude Martineau et ses fils, propriétaires de N.V. Cloutier, descendants de l'ancêtre Louis Martineau

souhaitent vous faire cadeau du rabais "prix famille" pour célébrer les « Martineau ».

Rendons gloire à notre passé et à notre futur prometteur!

Afin d'utiliser votre rabais, vous n'avez qu'à le mentionner lors de votre prochaine visite au concessionnaire au 2550 rue King Ouest, Sherbrooke.

Visitez notre site internet <https://www.nvcloutier.com/> et rejoignez-nous pour plus de détails au 819-346-3911.

RE/MAX Extra inc.
170, Serge-Pepin, Belœil
450-464-1000
claudettestonge.com
claudettest-onge@videotron.ca

POUR VENDRE OU ACHETER
Je vous offre :

- 20 ans d'expérience
- Une excellente connaissance du milieu
- Un très grand désir de réussir votre transaction

RE/MAX EXTRA
CLAUDETTE ST-ONGE
Courtier immobilier
514-966-7690

Claudette St-Onge, descendante de l'ancêtre Mathurin Martineau dit Saintonge

Postes Canada
Numéro de la convention 40069967
de la Poste-publication
Retourner les blocs adresses à l'adresse suivante :
Association des Martineau d'Amérique
650, rue Graham-Bell, bur. SS-09, Québec (Qc), G1N 4H5
IMPRIMÉ - PRINTED PAPER SURFACE

DÉPÔT LÉGAL
Bibliothèque Nationale du Canada ISSN 1192-2443
Bibliothèque Nationale du Québec

MERCI À NOS COMMANDITAIRES

Minçavi

Le programme de perte de poids Minçavi a fait ses preuves auprès de milliers de québécois(es) depuis 35 ans.

bravodeli

BY | PAR ***Minçavi***

Les repas Bravodeli sont créés par des chefs québécois, supervisés par nos nutritionnistes et cuisinés par des entreprises d'ici. Que ce soit pour garnir les boîtes à lunch ou combler une panne d'inspiration, nos repas sauront répondre à vos attentes.

Les Aliments Minçavi
88, chemin Pinnacle, Danville, Québec, J0A 1A0
C: mincavi@mincavi.com
T: [1 800 567-2761](tel:18005672761)

Lyne Martineau, présidente fondatrice, descendante de Louis Martineau