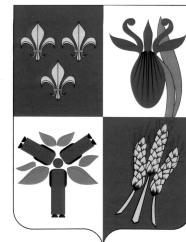


LE MARTINEAU

<http://martineaudamerique.org>



SE REGROUPER POUR PROGRESSER

Journal de l'Association des Martineau d'Amérique



SOMMAIRE

Page 1

Coordonnées de notre association

Page 2

Le mot du président

Pages 3 à 6

Messages importants

Pages 7 et 8

Rassemblement annuel :
Programme de la journée

Page 9

Assemblée générale annuelle :
Ordre du jour

Page 10

Un ingénieur ingénieux:
J. Omer Martineau

Pages 11 à 14

Titres d'ascendance

Page 15

Voyage en France

Pages 16 à 18

Lieux de naissance de nos
ancêtres : Louis, Jacques, Mathurin

ENCARTS annexés :

Coupon-réponse (rassemblement)
Fiche d'inscription 2010-2011

Association des Martineau d'Amérique

Regroupant les familles

Martineau et St-Onge descendants de Mathurin Martineau

Martineau descendants de Louis Martineau

Martineau descendants de Jacques Martineau



1690-2010

320^e
Anniversaire
du mariage
de l'ancêtre
Mathurin Martineau
et de
Madeleine
Fiset

Sainte-Anne
de Beaupré
16 juillet 1690

Troisième église de Sainte-Anne de Beaupré, sur la côte de Beaupré, érigée en 1676 :

Mathurin Martineau s'y était marié. La paroisse ouvrit ses registres en 1657. Avec ses compatriotes, les ancêtres Louis et Jacques Martineau, la mémoire de l'ancêtre Mathurin sera aussi perpétuée au Parc des ancêtres de l'île d'Orléans, lors de l'assemblée annuelle du 11 septembre 2010, par le dévoilement d'une plaque commémorative dédiée aux 3 ancêtres Martineau. Vous êtes tous conviés à cet événement.

ASSOCIATION DES MARTINEAU D'AMÉRIQUE

C.P. 10090, Succ. Sainte-Foy, Québec, Qc, G1V 4C6

<http://martineaudamerique.org/>

Conseil d'administration 2009 – 2010

Président : Gaëtan Martineau
450, rue Laurier
Granby Qc J2G 5L7
Tél. : 450 372-6798
ga.martineau@videotron.ca

Vice-présidente : Guylaine Hallé
27, rue Comeau
Granby Qc J2H 1K7
Tél. : 450 777-8048
guylaine.halle@csvdc.qc.ca

Secrétaire : André Martineau
2110, rue de la Victoire
Laval Qc H7M 3E6
Tél. : 450 629-1201
marti@sympatico.ca

Trésorière : Caroline Martineau
738, rue Principale
St-Dominique, Qc J0H 1L0
Tél. : 450-778-1244
caromartineau@hotmail.com

Directeur : Paul Martineau
1485, chemin Favreau R.R.5
Coaticook Qc J1A 2S4
Tél. : 819 849-2044

Directrice : Laurette Martineau
1204, rue Charest
St-Agapit Qc G0S 1Z0
Tél. : 418 888-4221
lamartineau@videotron.ca

Directeur : Poste à combler

Directeur : Yvon St-Pierre
11705, rue Bernard
Québec Qc G2A 4C6
Tél. : 418 842-9753
yvonst-pierre@videotron.ca

Directeur : Gaston Martineau
1749, rang Double
St-Lin-des-Laurentides Qc J5M 1X8
Tél. : 450 439-3655

Équipe du journal :

Coordonnateur : Michel St-Onge
Collaborateurs : Gaëtan Martineau, Laurette
Martineau, Yvon St-Pierre

Envoyez toute correspondance relative au journal à l'adresse suivante :

Journal « Le Martineau »
Att : Michel St-Onge
4445, boul. Henri-Bourassa ouest, app. 201
Montréal, Qc H4L 5G5
ou par courriel : francmich@videotron.ca

Impression :

Fédération des familles-souches du Québec

Généalogie :

Laurette Martineau
Sylvio Martineau
Lucille Martineau-Brochu
Michel St-Onge

Cartes de membre :

Canada : 25 \$ Cdn/année
Etats-Unis : 25 \$ Cdn/année
Autres pays : 25 \$ Cdn/année

**Chèque payable à la trésorière Caroline Martineau
et fait à l'ordre de « Association des Martineau
d'Amérique »**

LE MOT DU PRÉSIDENT

Je me souviens...



11 septembre: qui ne se souvient pas de cette date fatidique de l'année 2001 ?

Un événement qu'on souhaiterait qu'il puisse n'avoir jamais eu lieu !...

Heureusement, les 11 septembre ne sont pas tous aussi tragique et signe de malheur. Le prochain au calendrier, celui de 2010, s'annonce pour vous et votre Association comme un événement rempli de bonheur et dont on se souviendra avec plaisir.

En effet, c'est la date de votre prochain rassemblement annuel qui se tiendra, en partie, en un lieu riche de significations pour ceux qui, comme vous, s'intéresse à l'histoire et à ses ancêtres.

Qui plus est, nous aurons enfin la chance d'immortaliser la présence en terre d'Amérique de nos premiers ancêtres, que ce soit Louis, Mathurin ou Jacques.

À cette occasion, nous lançons l'invitation à quiconque d'entre vous possède des documents historiques sur votre famille, de les montrer et d'en discuter avec les participants au rassemblement. Une salle est mise à votre disposition pour les étaler. Une belle occasion de partager vos connaissances et sans doute, d'en acquérir de nouvelles.

Inauguration de la plaque commémorative des Martineau et exposition de documents sur nos histoires familiales tiendront place au Parc des Ancêtres et à la Maison de nos Aïeux en la paroisse Ste-Famille de l'Île d'Orléans.

Auparavant, en avant-midi, se tiendra, comme habituellement, notre assemblée annuelle suivie du repas. Un endroit fort charmant et réputé nous y rassemblera. Il se nomme « Au Relais des Pins », situé également en la paroisse Ste-Famille, à peu de distance de la rencontre de l'après-midi.

Voyez dans les pages suivantes le programme détaillé de l'activité et le formulaire d'inscription (comprenant aussi le renouvellement de votre cotisation annuelle). Complétez-le dès maintenant et invitez parents, enfants, cousins, cousines, oncles, tantes, à vous accompagner à ce rassemblement historique.

Bienvenue!

Gaëtan Martineau

MESSAGES IMPORTANTS :

BIENVENUE À NOS NOUVEAUX MEMBRES

Irène Martineau-Beaudoin # 468

(descendante de MATHURIN)
243, rue Bécancour
Lyster, Qué.
G0S 1V0

Normand Martineau # 469

(descendant de LOUIS)
436, rue de l'Émeraude
Granby, Qué.
J2H 2S8



Maison de nos Aïeux

*Vous trouverez 2 encarts
annexés à ce présent journal :*

Votre coupon réponse :

Pour participer à cette journée
importante

ET

**La fiche d'inscription 2010-2011,
vous permettant, selon le cas, de :**
Devenir membre
Renouveler votre abonnement
Donner votre changement d'adresse

AVIS de DÉCÈS

Nous avons appris le décès de
Monsieur Jacques Martineau, membre de notre association
de la descendance de l'ancêtre Louis Martineau
survenu à Plessisville le 10 juin 2010, à l'âge 63 ans

Il était le frère de Madame Laurette Martineau
membre du Conseil d'administration de notre association

À Laurette et sa famille,
nous offrons nos plus sincères condoléances.

Voir l'avis de décès sur le FORUM : Sujet : Décès Martineau -

RÉSERVEZ votre :

Samedi 11 septembre 2010

pour le

RASSEMBLEMENT ANNUEL

à l'île d'Orléans

et le

GRAND DÉVOILEMENT

*de la plaque commémorative dédiée
aux 3 ancêtres Martineau*

*Voyez l'invitation officielle et le
programme de la journée
en pages 7, 8 et 9*

*Vous êtes attendus pour vivre avec
nous ce bel évènement !*

RAPPEL aux MEMBRES : La cotisation est de 25,00\$

NOTEZ BIEN : Pour tous ceux qui renouvellent leur carte et pour ceux qui souhaitent devenir membres, notez que le taux est passé à 25,00\$. Ceci vous permet de recevoir nos 3 journaux annuels et de bénéficier de meilleurs tarifs pour nos activités.

Hommage et reconnaissance à COLETTE MARTINEAU

De la descendance de l'ancêtre Louis Martineau



Dans le précédent journal d'avril, nous vous avons appris le décès de Colette Martineau, directrice au Conseil d'administration de notre association depuis le 18 octobre 2008, survenu après une brève maladie à l'Hôtel-Dieu d'Arthabaska, le 18 mars 2010, à l'âge de 65 ans. Elle demeurait à Plessisville.

Colette était également membre actif depuis près de 25 ans et vice-présidente de l'association québécoise des **Amis du patrimoine (AQAP)**. À son décès, Pierre Carisse, président de cette association, disait d'elle : *Quand on évoquait son nom on pensait à dévouement, discrétion, disponibilité, efficacité.*

Elle était la fille de feu Alfred Martineau (fils de Flavien Martineau et de Marie Beaulieu) et de Georgette Martineau (fille de Cléophas Martineau et d'Octavie Dumont). Tous deux de la descendance de l'ancêtre Louis Martineau, ses parents s'étaient mariés à St-Athanase d'Inverness le 10 juin 1944. Son double titre d'ascendance avait paru dans notre journal d'août 2007.

Elle était la sœur de : Raymond (Lise Morin), Nicole (Denis Mailhot) et Jean Martineau; Outre son conjoint, Casimir Komlosy, elle laisse son beau-père Leslie Komlosy; ainsi que les enfants de son conjoint.

Ses funérailles ont eu lieu le lundi 22 avril, sous la Direction du Complexe funéraire Grégoire & Desrochers, de Victoriaville. La cérémonie en sa mémoire a eu lieu en la Chapelle Marcoux & Dion, lundi le 22 mars 2010, à 16 h.

En témoignage de notre sympathie, notre direction, au nom de notre association, a fait 2 dons à sa mémoire : un premier à la Fondation HTAPQ (Hypertension Artérielle Pulmonaire Québec), organisme à but non lucratif enregistré qui vient en aide aux personnes atteinte de cette maladie et un deuxième don à la Petite École du rang Pie X.

Le conseil d'administration des Martineau d'Amérique, au nom de tous les membres de notre association, offre ses plus sincères condoléances à son conjoint et sa mère et leur famille.

Son décès a également été souligné à 2 endroits sur le site (section FORUM) de notre association : d'abord sous le sujet : **Décès de Colette Martineau, directrice à notre C.A.** & dans le sujet : **Décès Martineau – 2010.**

VOTRE COLLABORATION AU JOURNAL, s'il vous plaît ...

Partagez-nous le fruit de vos recherches

N'hésitez pas à nous faire parvenir des articles (courts ou plus élaborés) portant sur l'histoire de votre famille.

Nous avons besoin de votre participation afin de rendre ce journal intéressant pour les membres et lecteurs appartenant aux trois souches Martineau. Au besoin, nous pouvons vous aider à la structure et la mise en forme de vos textes.

Faites-nous les parvenir, préférablement par courriel (fichiers textes Word et, s'il y a lieu, fichiers photos) ou par la poste, à l'attention de : Michel St-Onge, coordonnateur du journal. Voir ses coordonnées en page 2. **Merci de votre collaboration.**

CHANGEMENTS au CONSEIL D'ADMINISTRATION

Caroline Martineau nommée au poste de trésorière



À sa réunion du 1er mai dernier, votre Conseil d'administration a accepté la démission d'Éveline Martineau de son poste d'administrateur de votre Association. Éveline, élue l'an dernier, agissait aussi comme trésorière.

Même si nous regrettons tous son départ, nous respectons la décision d'Éveline et la remercions grandement pour son dévouement à la cause.

En remplacement, à cette même réunion, le Conseil a nommé Caroline Martineau qui agira aussi comme trésorière. Elle complètera le terme d'Éveline.

Descendante de l'ancêtre Louis, Caroline est agronome et œuvre pour l'Institut québécois de développement de l'horticulture ornementale (IQDHO). Elle demeure à St-Dominique, près de St-Hyacinthe et voue une passion à la musique traditionnelle. Elle est membre depuis quelques années de notre Association. Sa bonne connaissance des outils informatiques apportera un PLUS à notre Conseil, particulièrement en ce qui a trait à la gestion de la liste des membres. **Bienvenue Caroline !**

SITE et FORUM DES MARTINEAU D'AMÉRIQUE

Vous vous intéressez à la généalogie des Martineau ? Vous possédez un ordinateur ? Vous êtes un abonné de l'internet ? Si vous répondez **OUI** à ces 3 questions ? Vous prendrez plaisir à visiter le **SITE de NOTRE ASSOCIATION** : par le lien suivant : <http://martineaudamerique.org>

À l'intérieur du site, vous trouverez le lien vous donnant accès à **NOTRE FORUM** d'échanges concernant la généalogie de nos familles et vous permettant de : poser vos questions, partager vos connaissances, apporter vos réponses et commentaires, etc. **MERCI** à l'avance de contribuer à le rendre plus **VIVANT**.

Sur le **FORUM**, vous trouverez plusieurs sujets

Une section de sujets d'ordre général, traitant particulièrement des :

- activités et projets de notre association
- questions et commentaires généraux sur notre association
- sommaires de nos journaux

Une section de sujets spécifiques à la généalogie des Martineau et des St-Onge d'ascendance Martineau, traitant particulièrement des :

- Questions et réponses d'ordre généalogique
- Biographies et Titres d'ascendance de personnes d'ascendance Martineau qui ont ou œuvrent encore dans différents domaines (arts, affaires, éducation, politique, communication, sports, etc.), au cœur de la société d'ici et d'ailleurs
- Décès Martineau et Décès St-Onge d'ascendance Martineau (pour les années 2006 à 2010)

Vous pouvez accéder directement au FORUM par le lien suivant :

<http://martineaudamerique.org/forum/index.php>

Il suffit de vous inscrire gratuitement comme membre du FORUM, avec un nom d'utilisateur et un mot de passe.

S.V.P., veuillez indiquer le nom de votre ville, afin que nous ayons une meilleure idée d'où originent nos membres. **Au 22 juin 2010, le Forum compte 47 membres utilisateurs inscrits.**

Changements à la FFSQ

Nouveau responsable du bureau

Dans une correspondance du 26 avril dernier, Madame Céline Dion, présidente de la Fédération des familles souches du Québec, nous annonçait la nomination de Monsieur Yves Boisvert, employé de longue date de la Fédération, à titre de responsable du bureau de la Fédération des familles souches du Québec, tout en continuant de s'occuper des publications des associations. À compter du 1^{er} mai 2010, il remplacera Monsieur Guy Richard qui effectuait ce travail en tant que bénévole depuis octobre 2008. Toutefois, celui-ci demeurera très impliqué au niveau des différents comités de la Fédération.

Nouveau site internet

Le 27 avril dernier, Monsieur Yves Boisvert, de la FFSQ, nous faisait parvenir un courriel afin de nous faire prendre note que la Fédération des familles souches du Québec avait mis en ligne son nouveau site internet, à l'adresse suivante : www.ffiq.qc.ca. Notre association vous invite donc à visiter et consulter cet intéressant site de la FFSQ qui regroupe et appui un très grand nombre d'associations de familles québécoises, dont votre propre regroupement des Martineau d'Amérique.

Profitez bien de l'été

Événements estivaux à venir

Fêtes de la Nouvelle-France Endroit: Québec Date: 5 au 8 août 2010	13e Salon des familles souches Endroit : <i>Galeries Saint-Hyacinthe</i> , St-Hyacinthe Date : le 1er, 2 et 3 octobre 2010
Pointe-à-Callière Endroit : Montréal Date : 28 et 29 août 2010	Festival celtique Endroit : <i>Centre Morrin</i> , Québec Date : 10 au 17 septembre

10% d'escompte accordé aux membres des associations de la FFSQ

Lieux de villégiature : Aux Condos Au Pied du Mont Mont Sainte-Anne www.hmsalm.com tél. 1-800-463-7775 Aux Condos-Hôtel Village Touristique Mont Sainte-Anne www.hmsalm.com tél. 1-800-463-7775 À l'Auberge Beauséjour Saint-Joseph-de-la-Rive, Charlevoix www.aubergebeausejour.com tél. 1-800-265-2895	Sur : <ul style="list-style-type: none">✚ hébergement seulement,✚ réservation directement avec l'établissement,✚ disponibilité,✚ présentation de la carte de membre à l'arrivée A bientôt ! Hélène Dufour hdufour@aubergebeausejour
---	--



Le pont de l'île d'Orléans

RASSEMBLEMENT ANNUEL des MARTINEAU D'AMÉRIQUE

Samedi, le 11 septembre 2010

Sainte-Famille, Ile d'Orléans (Québec), Qc.

VOTRE PROGRAMME de LA JOURNÉE

- 10:00 h Accueil (inscription, retrouvailles, café)
LIEU : Le Relais des Pins, 3029, chemin Royal, Ste-Famille de l'Île d'Orléans
- 10:30 h Assemblée générale (voir l'ORDRE du JOUR en page 9)
- 12:00 h **Dîner**
- 14:00 h Dévoilement de la plaque commémorative à la mémoire de nos trois ancêtres Martineau
LIEU : Parc des Ancêtres de l'Île d'Orléans (à côté de La Maison de nos Aïeux)
- 14:30 h Visite de La Maison des nos Aïeux et exposition de documents généalogiques des familles Martineau
LIEU : Maison de nos Aïeux, 3907, chemin Royal, Ste-Famille de l'Île d'Orléans
- 17:00 h Pour ceux qui le désirent : Regroupement pour un « 5 à 7 » (FACULTATIF)
LIEU : Pub Le Mitan, micro-brasserie (voisin de La Maison de nos Aïeux)

COÛTS (pour vous inscrire, voir le COUPON-RÉPONSE annexé)

Membres : 25,00 \$/personne

Non-membres : 30,00 \$/personne

Ce prix inclut le repas et l'entrée à la Maison de nos Aïeux. Un bracelet vous sera remis lors de l'inscription. Veuillez réserver pour vous et les membres de votre famille, **au plus tard le 16 août 2010.**

COMMENT S'Y RENDRE

Pont de l'Île d'Orléans (accès via autoroute 40 est, direction Ste-Anne-de-Beaupré), tourner à gauche à la sortie du pont sur le Chemin Royal. La paroisse Ste-Famille est la deuxième sur cette route, après avoir traversé la paroisse St-Pierre, à environ 15 km.

QUELQUES SITES D'INFORMATIONS

Tourisme général : www.iledorleans.com 866-941-9411

Le Parc des Ancêtres et La Maison de nos Aïeux : www.fondationfrancoislamy.org 418-829-0330

Le Relais des Pins : www.lerelaisdespins.com 418-829-3455



Parc des Ancêtres

LA PLAQUE COMMÉMORATIVE DES MARTINEAU

Ce sera un grand jour que celui de ce 11 septembre 2010. Enfin, le rêve de plusieurs de voir immortalisés les noms de nos ancêtres se concrétisera.

Cette plaque sera située, voisine de nombreuses autres à l'honneur d'ancêtres d'autres familles-souches, dans le Parc des Ancêtres de Sainte-Famille de l'île d'Orléans.

Cette réalisation, il faut le souligner, a été rendue possible grâce à la généreuse contribution de plusieurs membres au Fonds de commémoration, fonds créé spécifiquement à cette fin il y a à peine trois ans. Grand merci aux contributeurs !

EXPOSEZ VOS RECHERCHES ET VOS DOCUMENTS DE FAMILLES

Tel que mentionné plus haut, après l'inauguration officielle de notre plaque commémorative, nous nous dirigerons à La Maison de nos Aïeux, à quelques pas seulement.

La Maison des nos Aïeux, l'ancien presbytère de la paroisse Ste-Famille, s'adresse aux amoureux du patrimoine et plus particulièrement, à ceux qui veulent en savoir davantage sur leurs ancêtres.

Expositions, artefacts, maquette de l'île d'Orléans où sont indiqués les lieux d'établissements des premiers ancêtres, photographies d'époque, etc. Bref, un régal pour l'esprit et l'œil !

En sus de cette visite, nous avons réservé une salle de la Maison pour permettre aux Martineau d'y exposer le résultat de leurs travaux et recherches en lien avec leur famille respective.

Or, invitation vous est faite de réserver une place dans cette salle pour y exposer vos œuvres. Que ce soient photos, tableaux généalogiques, livres, etc.... Et c'est gratuit ! Une belle occasion à ne pas manquer de partage et pour plusieurs, d'acquisition de nouvelles connaissances ! **Indiquez votre intention au moyen du coupon-réponse.**

ASSEMBLÉE GÉNÉRALE ANNUELLE

ASSEMBLÉE GÉNÉRALE ANNUELLE

De l'ASSOCIATION DES MARTINEAU D'AMÉRIQUE

AVIS DE CONVOCATION

Par cet avis, l'Association des Martineau d'Amérique convoque ses membres à son assemblée générale annuelle.

Date : samedi le 11 septembre 2010

Lieu : Relais des Pins, 3029, chemin Royal, Sainte-Famille de l'Île d'Orléans, à 10:30 h

ORDRE DU JOUR

- 1- Ouverture de l'assemblée
- 2- Lecture et adoption de l'ordre du jour
- 3- Lecture et adoption du procès-verbal de l'assemblée générale annuelle tenue à St-Lin-des-Laurentides le 8 août 2009
- 4- Lecture et adoption du rapport de la trésorerie pour la période du 1^{er} juillet 2009 au 30 juin 2010
- 5- Rapport du Conseil d'administration
- 6- La parole aux membres
- 7- Élection

Trois administrateurs sont en fin du mandat de 2 ans. Ils sont ré-éligibles.

Il s'agit de Guylaine Hallé, Laurette Martineau, Paul Martineau.

Un autre poste au Conseil est vacant et à combler.

Nomination d'un(e) président(e), d'un(e) secrétaire et de 2 scrutateurs (trices)

Mise en candidature

Élection

- 8- Présentation du nouveau Conseil d'administration
- 9- Clôture de l'assemblée

André Martineau, secrétaire, juin 2010

(P.S. : le repas sera pris sur place après l'assemblée générale, le groupe se dirigeant par la suite au Parc des Ancêtres, de la paroisse Sainte-Famille)

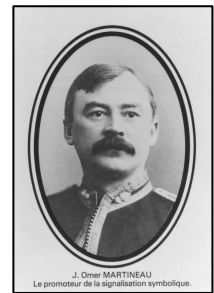
UN INGÉNIEUR INGÉNIEUX

par Yvon St-Pierre (no 317)

J.-Omer Martineau, est né le 7 août 1893, à Charlesbourg, Québec; du mariage d'Hilarion-Omer Martineau et d'Eugénie Turcotte. Le 28 janvier 1928, il épousait Christine-Catherine Flynn (née le 20 janvier 1903 du mariage de John Joseph Flynn et de Catherine Quinn), en l'église Ascension of our Lord de Westmount (Montréal). Il est décédé à Québec le 4 décembre 1964 et a été inhumé au cimetière Les Jardins de Québec le 9 décembre suivant. Son épouse décéda 5 ans plus tard, le 19 mars 1969. De leur union était née une fille, Lorraine, née à St-Dominique de Québec, le 1^{er} avril 1931. Celle-ci avait épousé Guy Tanguay, à St-Dominique de Québec le 11 décembre 1954. Elle est décédée à Sillery le 30 janvier 1996.

Il suffit de mettre le nez dans le trafic pour se rendre compte que la signalisation routière est constituée de symboles de toutes sortes. Il est intéressant de savoir que c'est un **Martineau**, qui a élaboré cette symbolique et en a universalisé le concept en 1923 et en a fait la promotion.

Les premiers feux de circulation étaient apparus à Détroit en 1910, mais ce n'est qu'au début des années 1920 que s'amorce l'implantation d'une signalisation symbolique, dont l'initiative revient à **J.-Omer Martineau**, assistant ingénieur en chef du ministère de la Voirie du Québec. Monsieur Martineau avait compris que les conducteurs ne savaient pas tous lire, mais que tous désiraient conduire. En 1923, il entreprend de remplacer les panneaux avec textes par des panneaux illustrés de symboles représentant des courbes, des intersections, etc...



La même année, la Canadian Good Roads Condition Association adopte certains de ces éléments pour le réseau routier canadien. Le principe de signalisation symbolique obtiendra la reconnaissance internationale dans le cadre de la conférence mondiale sur les transports routiers de 1949. À noter qu'au Québec, le système de signalisation avec pictogrammes ne sera implanté de façon globale que dans le milieu des années 1960.



Ce vocabulaire visuel, structuré et compréhensible fait maintenant partie de normes auxquelles nous obéissons pour notre plus grande sécurité. Ce langage porte les traces d'une créativité sans précédent puisque le Québec a été le premier à introduire les pictogrammes, dans les années 20, pour synthétiser et rendre accessible le message, autrement que par la langue d'usage. Une idée de **Martineau** qui a fait du chemin, un coup de génie qui tient encore la route.

Pour ses 40 années de service à la cause et à l'amélioration des transports, J.-Omer Martineau fut récipiendaire, en 1962, du prix de l'ATC (Association des Transports du Canada), prix décerné à des personnes qui ont apporté des contributions notables au développement des transports.

Sources : Site Internet du Ministère des Transports du Québec, *Publics Works* January 1962, *Le Soleil* du 10 mai 2004 page D9, *Feuilleton Semaine Nationale des Transports 2007* & site du centre de généalogie francophone d'Amérique.

TITRE D'ASCENDANCE DE CLAUDE MARTINEAU

Descendant de l'ancêtre Louis Martineau

Ancêtre en France

Martineau, Jean		Mathurine Bonne
De St-Savinien, diocèse de Saintes, province de la Saintonge, France		De Laller, Évêché de la Rochelle, France

Première génération en Nouvelle-France

Martineau, Louis	M : 09-04-1663	Madeleine Marcot
	Visitation de Notre-Dame Château-Richer	Mathurin & Marie Regnaude

Deuxième génération

Martineau, Pierre	M : 12-11-1691	Marie Leblond
	St-Famille, Ile d'Orléans	Nicolas & Marguerite Leclerc

Troisième génération

Martineau, Jean-Baptiste	M : 15-03-1727	Marie Anne Dupont
	St-François, Ile d'Orléans	Louis & Jeanne Paradis

Quatrième génération

Martineau, Joseph	M : 07-01-1771	Geneviève Kemner/Laflamme
	St-François-du-Sud	Louis & Catherine Rouleau

Cinquième génération

Martineau, Paul	M : 05-10-1812	Marie-Anne Brochu
	St-Vallier de Bellechasse	Jean-Baptiste & Ursule Bouchard

Sixième génération

Martineau, Jean-Gualbert (Albert)	M : 11-02-1850	Sophie Audet/Lapointe
	St-Michel de Bellechasse	Jean & Geneviève Baillargeon

Septième génération

Martineau, Amédée	M : 01-10-1878	Céline Couture
	St-Sylvestre	Georges & Véronique Vachon

Huitième génération

Martineau, Cléophas	M : 26-11-1912	Octavie Dumont
	Ste-Agathe de Lotbinière	Louis & Démerise Demers

Neuvième génération

Martineau, Aimé	M : 22-06-1944	Émilienne Berthiaume
	St-Athanase d'Inverness	Émile & Alice Gagné

Dixième génération

Martineau, Claude	M : 22-09-1973	Madeleine Guimond
	Ste-Anastasie de Lyster	Paul-Maurice & Rita Fiset

Recherches : Laurette Martineau

TITRE D'ASCENDANCE DE JEANNINE MARTINEAU

Descendante de l'ancêtre Louis Martineau

Ancêtre en France

Martineau, Jean		Mathurine Bonne
De St-Savinien, diocèse de Saintes, province de la Saintonge, France		De Laller, Évêché de la Rochelle, France

Première génération en Nouvelle-France

Martineau, Louis	M : 09-04-1663	Madeleine Marecot
	Visitation de Notre-Dame Château-Richer	Mathurin & Marie Regnaude

Deuxième génération

Martineau, Pierre	M : 12-11-1691	Marie Leblond
	St-Famille, Ile d'Orléans	Nicolas & Marguerite Leclerc

Troisième génération

Martineau, Jean-Baptiste	M : 15-03-1727	Marie Anne Dupont
	St-François, Ile d'Orléans	Louis & Jeanne Paradis

Quatrième génération

Martineau, Joseph	M : 07-01-1771	Geneviève Kemner/Laflamme
	St-François-du-Sud	Louis & Catherine Rouleau

Cinquième génération

Martineau, Paul	M : 05-10-1812	Marie-Anne Brochu
	St-Vallier de Bellechasse	Jean-Baptiste & Ursule Bouchard

Sixième génération

Martineau, Jean-Gualbert (Albert)	M : 11-02-1850	Sophie Audet/Lapointe
	St-Michel de Bellechasse	Jean & Geneviève Baillargeon

Septième génération

Martineau, Cléophas	M : 18-02-1889	Léda Gagné
	St-Pierre de Broughton	Joseph & Philomène Boulanger

Huitième génération

Martineau, Stanislas	M : 09-09-1913	Léonie Roussin
	St-Pierre de Broughton	Achille & Caroline Custeau

Neuvième génération

Martineau, Léo	M : 30-12-1942	Aline Gingras
	Sacré-Cœur de Welland, Ontario	Michel & Marie Mercier

Dixième génération

Martineau, Jeannine	M : 02-09-1967	André Monfette
	Ste-Agathe-de-Lotbinière	Philippe & Rosa Béland

Recherches : Laurette Martineau

TITRE D'ASCENDANCE DE JACQUES ANGERS

Descendant de l'ancêtre Louis Martineau

Ancêtre en France

Martineau, Jean		Mathurine Bonne
De St-Savinien, diocèse de Saintes, province de la Saintonge, France		De Laller, Évêché de la Rochelle, France

Première génération en Nouvelle-France

Martineau, Louis	M : 09-04-1663	Madeleine Marecot
	Visitation de Notre-Dame Château-Richer	Mathurin & Marie Regnaude

Deuxième génération

Martineau, Pierre	M : 12-11-1691	Marie Leblond
	St-Famille, Ile d'Orléans	Nicolas & Marguerite Leclerc

Troisième génération

Martineau, Jean-Baptiste	M : 15-03-1727	Marie Anne Dupont
	St-François, Ile d'Orléans	Louis & Jeanne Paradis

Quatrième génération

Martineau, Joseph	M : 07-01-1771	Geneviève Kemner/Laflamme
	St-François-du-Sud	Louis & Catherine Rouleau

Cinquième génération

Martineau, Paul	M : 05-10-1812	Marie-Anne Brochu
	St-Vallier de Bellechasse	Jean-Baptiste & Ursule Bouchard

Sixième génération

Martineau, Nazaire	M : 17-01-1854	Céline Nadeau
	St-Étienne-de-Beaumont	Joseph & Françoise Cameron

Septième génération

Martineau, Clovis-Edmond	M : 30-06-1886	Céline Lizotte
	St-Étienne-de-Beaumont	Charles-Frs & Marguerite Couture

Huitième génération

Martineau, Odiana	M : 01-06-1915	Lauréat Angers
	Ste-Agathe de Lotbinière	Louis & Aurélie Therrien

Neuvième génération

Angers, Omer	M : 29-12-1945	Marguerite Aymong
	St-Louis-de-France de Montréal	Émilien & Ernestine Labelle

Dixième génération

Angers, Jacques		Denise Charest
		Joseph & Adélie Côté

Recherches : Laurette Martineau

TITRE D'ASCENDANCE DE CHARLES MARTINEAU

*Descendant de l'ancêtre Mathurin Martineau
(descendance Martineau dit Lormière)*

Première génération en Nouvelle-France

Martineau, Mathurin	M : 16-07-1690	Madeleine Fiset
Veuf d'Anne Hébert de St-Fraigne, bourg du canton d'Aigre, arrondissement de Ruffec, évêché de Poitiers, France	Ste-Anne de Beaupré	Abraham & Denyse Savard

Deuxième génération

Martineau, Joseph	M : 04-02-1727	Marie-Anne Boucher
	St-Nicolas de Lévis	Denis & Marie-Jeanne Miville

Troisième génération

Martineau, Joseph	M : 26-11-1753	Geneviève Lemay
	St-Louis de Lotbinière	Joseph & Geneviève Fréchette

Quatrième génération

Martineau, Louis	M : 11-08-1777	Clotilde Mailhot
	St-Jean-Baptiste de Deschailions	Nicolas & Clotilde Brisson

Cinquième génération

Martineau, David	M : 01-06-1804	Marie-Pélagie Fortier
	St-Nicolas de Lévis	Pierre-Basile & Geneviève Gagné

Sixième génération

Martineau, Germain	M : 06-08-1833	Anathalie Baron
	St-Nicolas de Lévis	François & Thérèse Moreau

Septième génération

Martineau, Louis	M : 07-01-1873	Émilie Boutin
	Ste-Agathe-de-Lotbinière	François & Anastasie Bussière

Huitième génération

Martineau, Louis	M : 07-01-1901	Léda Langlois
	Ste-Agathe-de-Lotbinière	Joseph & Céline Martineau

Neuvième génération

Martineau, Philippe	M : 28-10-1942	Lucienne Jalbert
	Ste-Anastasie de Lyster	Joseph & Eugénie Lacasse

Dixième génération

Martineau, Charles		Denise Dickey
		Donat & Elionor Aubrey

Recherches : Laurette Martineau

Bientôt le voyage en France se réalisera !



Un jour, nos ancêtres Martineau partaient de France pour s'établir en Nouvelle-France.

Plus de 3 siècles plus tard, un groupe de leurs descendants partira du Québec et d'ailleurs sur leurs traces courageuses et aventureuses.

Présentement, 26 personnes sont inscrites officiellement au voyage en France. **Du 2 au 15 octobre**, nous découvrirons plusieurs places touristiques renommées et nous rejoindrons nos cousins français à St-Jean-De-Monts. Heureux de nous recevoir pour le 10^e anniversaire de leur association des Martinaires le 9 octobre, ils nous préparent une visite guidée des points intéressants dans la région de la Vendée. Il y aura au-delà de 400 convives de leur association qui participeront aux festivités.

C'est avec un très grand plaisir, à titre de vice-présidente de l'association des Martineau d'Amérique, que je partage avec vous la joie et le bonheur de la mise en œuvre de ce voyage. Les motivations sont nombreuses; découvrir la France et ses atouts, participer à la rencontre de nombreux Martineau, célébrer avec eux et lever notre verre à cette rencontre inoubliable. Certains participants du voyage sont unilingues anglophones et originaires de la Californie. Bien qu'ils soient descendants de Français, ils ne parlent que l'anglais et ils relèvent le défi d'apprendre le français pour le voyage. Bravo pour le plaisir et les efforts! Je crois que le but de toutes et de tous sera de rendre hommage à nos ancêtres, à la grandeur de la vie si forte et si fragile à la fois. La vie de cette descendance que je souhaite des plus prospères encore pour plusieurs siècles.

Nos ancêtres ont sûrement rêvé quelques fois de retourner dans leur pays d'origine, mais ils n'ont probablement pas imaginé qu'un groupe de leurs propres descendants iraient sur leurs lieux d'origine pour leur témoigner toute l'estime que nous leur reconnaissons.

En terminant, je veux remercier tous les membres de l'exécutif qui ont contribué à l'organisation de ce voyage et particulièrement l'aide de M. Gaëtan Martineau, président dévoué et très apprécié de l'association des Martineau d'Amérique. **Si vous avez des questions, vous pouvez me rejoindre au numéro suivant : 450-777-8048. Si ce n'est pas déjà fait, je vous invite à voir le programme sur le site internet www.martineaudamerique.org et à vous joindre au groupe. Il reste encore quelques places.**

Guyline (Martineau) Hallé,

vice-présidente de l'Association des Martineau d'Amérique et organisatrice de ce voyage

Le prochain voyage en France organisé par notre association permettra à nos voyageurs de retracer les lieux de naissances de nos trois ancêtres, Louis, Jacques et Mathurin Martineau, et de marcher sur la terre qui les a vus naître. Le présent article a pour but de faire un survol sur ces trois lieux, tout en apportant quelques connaissances générales sur ces communes et bourgs de France. (Sources internet de sites français régionaux et touristiques).

Lieu de naissance de Louis Martineau : Saint-Savinien, martyr (1^{er} évêque de Sens au III^e siècle)



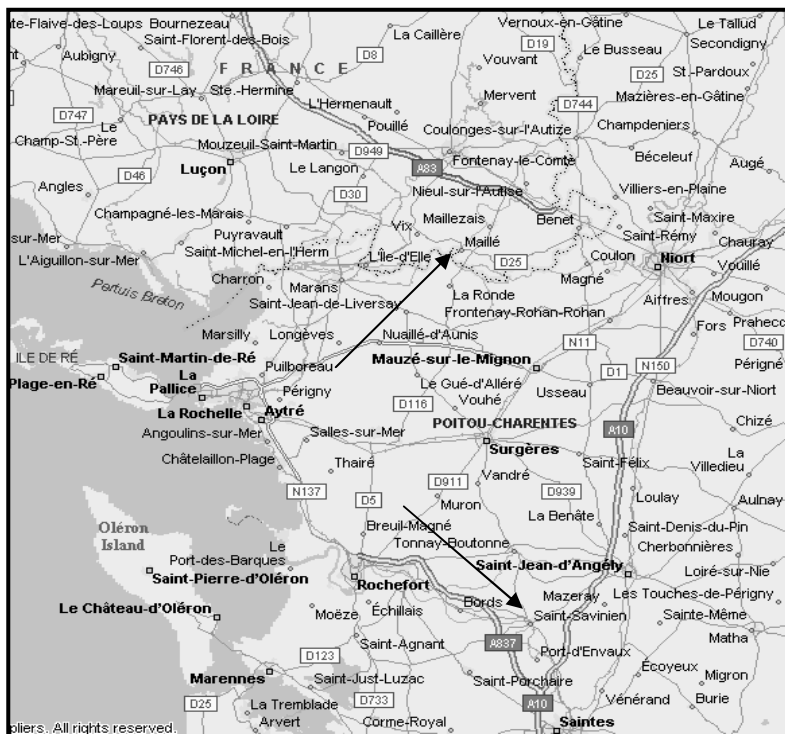
Louis Martineau y est né le 25 août 1624. Il arriva en Nouvelle-France en 1652, à l'âge de 27 ans

Saint-Savinien : commune française
Département : Charente-Maritime
Région : Poitou-Charentes

Arrondissement : Saint-Jean d'Angély
Canton : Saint-Savinien
Population : environ 2536 habitants

L'histoire : Une des cités les plus pittoresques de la Saintonge Romane. Déjà village Gallo-Romain, puis enjeu des invasions Normandes, Saint-Savinien connut son essor au début du 18^e siècle. Situé à l'intérieur du triangle Saintes/Saint-Jean d'Angély/Rochefort, il est à moins d'une heure des plages de la côte atlantique. Construit sur un éperon rocheux dominant le fleuve Charente, il doit son développement économique au fleuve. Son port, très actif dès le 13^e siècle, devint le point de rassemblement et d'exportation des productions locales : vin, bois, eaux-de-vie, et plus tard pierres calcaires provenant de ses carrières. Ces pierres étaient acheminées vers des contrées lointaines et servirent notamment à la construction des quais du port de Londres. Jusqu'à vers 1750, la poissonneuse Charente faisait vivre toute une population de "plongeurs" qui remontaient du fond des "patagaux" (moules perlières d'eau douce). En 1717, l'intendant de la Marine de Rochefort fit envoyer au duc d'Orléans une de ces perles. Le château de la Cave, entouré par la Charente, a 4 tours et une élégante échanguette "Le Peu", route montante taillée à même le roc. L'ancien couvent des Augustins, 1^{ère} église, remonterait à l'implantation des Augustins à Saint-Savinien au 12^e siècle. Il sert aujourd'hui de salle des fêtes. L'église actuelle daterait du début du 13^e siècle. Ses habitants sont appelés des Savinois et des Savinoises.

Lieu de naissance de Jacques Martineau : Maillé



Il y est né vers 1646. Il arriva en Nouvelle-France vers 1663, à l'âge approximatif de 17 ans.

Maillé : commune française

Département : Vendée

Région : Pays de la Loire

Arrondissement : Fontenay-le-Comte

Canton : de Maillezais

Population : environ 774 habitants

La géographie

Maillé est situé à 14 km au Sud-Est de Fontenay-le-Comte la plus grande ville des environs. Situé à 4 mètre d'altitude, le fleuve la Sèvre niortaise, la rivière la jeune autise sont les principaux cours d'eau qui traversent le village de Maillé. Ses habitants sont appelés les Mailletais et les Mailletaises.

L'histoire

Située dans la partie orientale de l'ancien golfe des Pictons, Maillé, se situe au confluent de la sèvre niortaise et des Autizes, en plein coeur du marais poitevin. Les colliberts issus des Scythes, s'établirent en ces lieux inhospitaliers. Ils furent évangélisés au 6ème siècle par St Pient, Evêque de Poitiers, qui y érigea une chapelle. Au 11è siècle, Guillaume V de Poitiers édifia au faubourg de Saint Nicolas un prieuré dépendant de la puissante Abbaye voisine de Maillezais. L'assèchement des marais fut entrepris par les moines des abbayes voisines, relayés par les hollandais qui construisirent les digues séparant les marais. Au 17è siècle, Agrippa D'Aubigné, huguenot inébranlable dans ses convictions et compagnon d'armes d'Henry de Navarre (futur Henry IV), devint gouverneur de la place de Maillezais et édifia le fort Dognon d'où il contrôlait le trafic fluvial de la sèvre et ou il écrit une partie de ses oeuvres dont les « Tragiques ». Ce fort fut acheté par le duc de Rohan, sur ordre de Richelieu, puis démantelé. La révolution fit un martyr du curé de la commune Joseph HERBERT, guillotiné à La Rochelle le 5 septembre 1793 pour avoir refusé de prêter serment à la constitution civile du clergé.

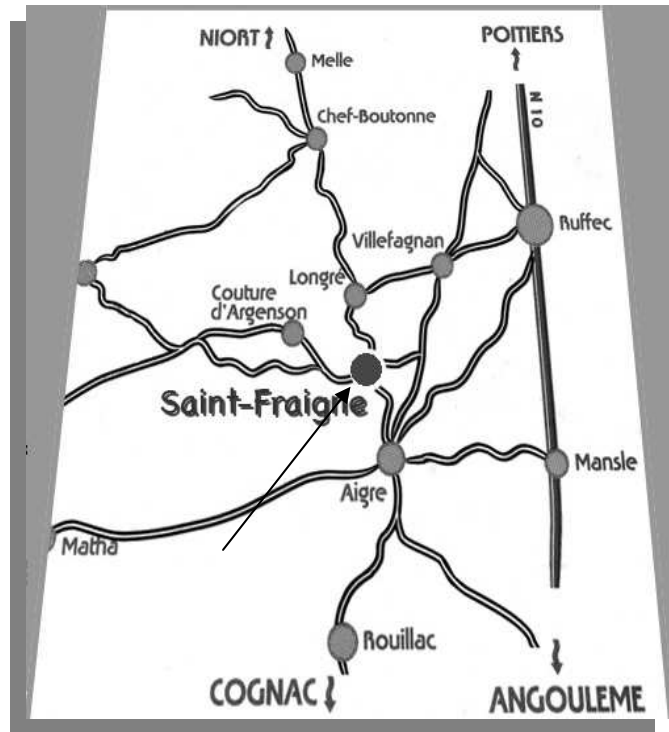
L'église

De l'église paroissiale au double vocable de Notre Dame de l'Assomption et de Saint-Pient, il ne reste que le très beau porche roman du XIIè siècle et le chœur du XV è siècle, dû aux guerres de Religion qui ont causé le saccage des édifices religieux.

L'économie

L'économie agraire, basée autrefois sur l'élevage de chevaux et bovins et la polyculture a évolué pour faire place à l'industrie du bois de peuplier. Maillé est reconnu pour son artisanat de qualité, ses associations et son ensemble musical. Tout en conservant son originalité s'ouvre au monde contemporain et protège au mieux sa flore et sa faune Maillé est à découvrir en tout temps, l'été dans son incroyable verdure, l'hiver par ses paysages splendides aux fortes inondations intemporelles.

Lieu de naissance de Mathurin Martineau : Saint-Fraigne



Ancêtre des Martineau dits Lormière et St-Onge, il y est né vers 1647. Il arriva en Nouvelle-France vers 1687, à l'âge approximatif de 40 ans.

Saint-Fraigne : commune française
Département : Charente
Région : Poitou-Charentes

Arrondissement : Angoulême
Canton : Aigre
Population : environ 457 habitants

La géographie

Cette commune est la plus vaste du canton d'Aigre. Boisée au nord, elle est traversée par les vallées marécageuses de l'Aume et de ses affluents. Ses habitants sont des Saint-Fraignois et Saint-Fraignaises.

L'histoire

Le prieuré Notre-Dame de Saint-Fraigne a été donné par le comte Roger à l'abbaye de Charroux en 869. Près du bourg, on trouve le château de *Biarge*, siège d'une petite seigneurie possédée par une branche cadette de la famille *Béchet*, une des plus anciennes du Poitou, aujourd'hui éteinte. La terre de *Boisbaudran* donne son nom à un rameau d'une famille remarquable, les *Le Coq*, riches et influents. Ils sont protestants et, après la Révocation de l'Édit de Nantes, ils vivent de nombreuses persécutions supportées avec courage. Vers le milieu du XVIII^e siècle, la plupart des représentants de la famille sont revenus au catholicisme. Le fondateur de la branche de Boisbaudran est *Jacques Le Coq*, seigneur des Roches et de Vendœuvre, avocat au Parlement, maire de Saint-Jean-d'Angély en 1629, et échevin d'Angoulême en 1622. Ses descendants conservent la terre jusque vers la fin du XVIII^e siècle. Le plus remarquable de cette famille est François Lecoq de Boisbaudran, chimiste illustre qui a découvert le gallium. L'état des paroisses de 1686 nous informe que la terre est « fort ingratte en plusieurs cantons. Il se cultive un peu de céréales, un peu de vigne, beaucoup de noix. Il y a des prairies.

L'église

L'ancienne église romane a été reconstruite entre 1868 et 1869. La sacristie serait un vestige de l'église du XII^e siècle et le clocher date de 1787.

Le patrimoine

Le château situé à Biarge aurait été construit au XVIII^e siècle à l'emplacement d'un château du XIV^e siècle. Neuf des maisons de la commune pourraient dater, au moins en partie du XV^e siècle. Le logis de Chambon porte la date de 1638. La commune héberge le riche "Musée Départemental de l'École Publique en Charente" situé dans les locaux de l'ancienne école voisine de la mairie.

Postes Canada
Numéro de la convention 40069967 de la Poste-publication
Retourner les blocs adresses à l'adresse suivante :
Fédération des familles-souches du Québec inc.
C.P. 10090, Succ. Sainte-Foy, Québec (QC) G1V 4C6
IMPRIMÉ - PRINTED PAPER SURFACE

DÉPÔT LÉGAL

Bibliothèque Nationale du Canada ISSN 1192-2443
Bibliothèque Nationale du Québec

Merci à nos collaborateurs

Partenaire principal du site internet de
l'Association des Martineau d'Amérique

Blake, Cassels & Graydon S.E.N.C.R.L./s.r.l. | blakes.com

Blakes
AVOCATS



**ZOO
GRANBY**

Minçavi

est fier de contribuer à l'association des
Martineau d'Amérique et à leur réussite dans
la recherche de la généalogie des Martineau.

Vous désirez en savoir plus sur notre programme?

1 800 567-2761 □

www.mincavi.com